

KOMPENDIUM

FOR

*BELGISK
FÅREHUND*

*GROENENDAEL TERVUEREN
LAEKENOIS MALINOIS*



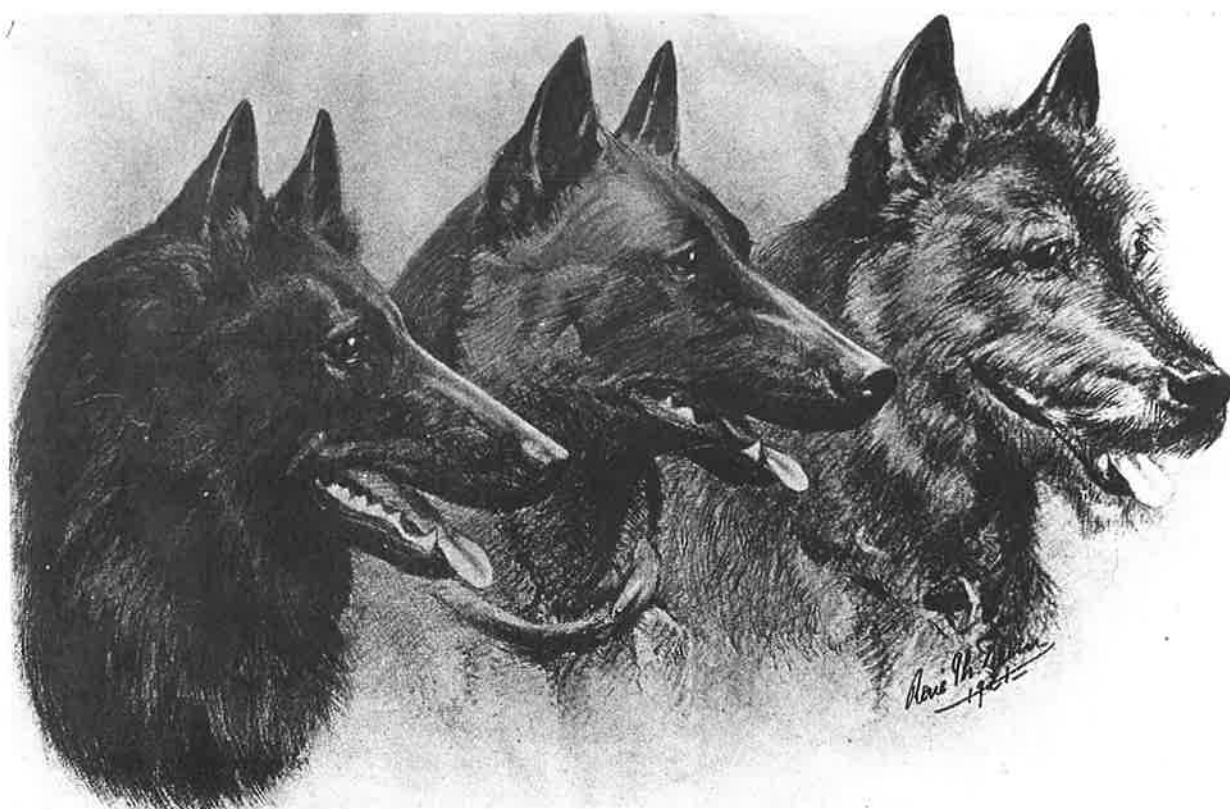
Historiens begynnelse. Her på Chateau de Groenendael, utenfor Brüssel, bodde M. Rose. Han eide to av de første hundene som dannet grunnlag for den Belgiske Fårehunden. Hundenes navn var Petite och hennes sønn, med Picard d'Uccle, Duc du Groenendael.



Picard d'Uccle & Duc de Groenendael, 1888 - 1893

RASEKOMPENDIUM FOR BELGISK FÅREHUND

GROENENDAEL TERVUEREN
LAEKENOIS MALINOIS



Kopparstick 1921

Utarbeidet av: © Anders & Carin Lyrholm, 2003

Kommentarer: © Anders Lyrholm

Foto: © Riitta Tjørneryd

Oversettelse: Bente Harlem

Standard: fet type, Feil og diskvalifiserende feil: vanlig type, Kommentarer: kursiv type



GROENENDAEL HANNHUND

**RASEBESKRIVELSE FOR
BELGISKE FÅREHUNDER (Berger Belge)
Groenendael, Laekenois, Malinois, Tervueren**

GRUPPE: 1 FCI's RASENR.: 15

Original: 22.06.2001

Revidert 19.04.2002 GB

Norsk Kennel Klub, 6. mai 2003

Rasebeskrivelsen er oversatt fra gjeldende FCI-standard.

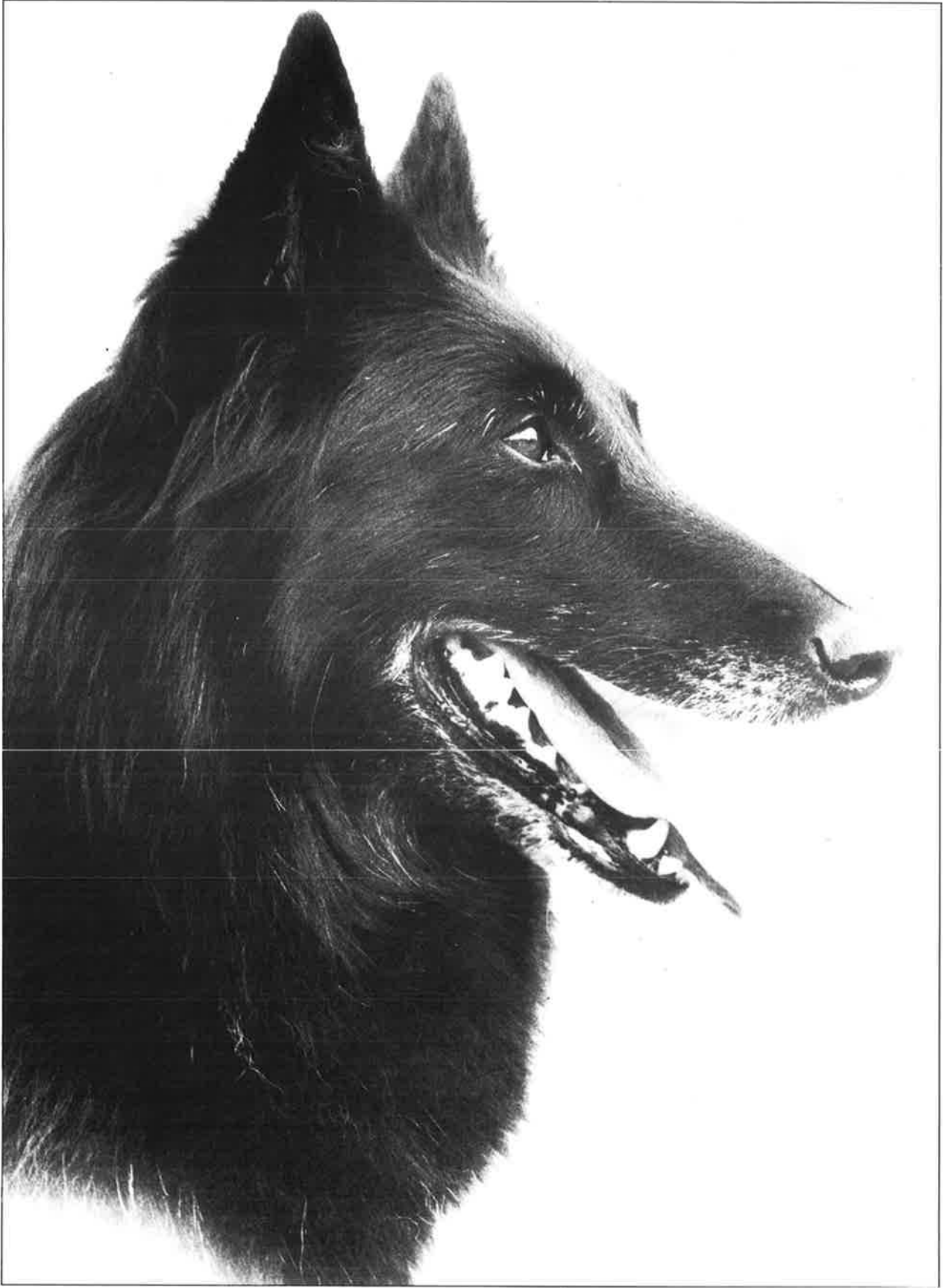
**Opprinnelsesland/
hjemland:**

Belgia.

BAKGRUNN

På slutten av 1800-tallet var det gjeterhunder i Belgia av ulike typer og pelsvarianter. De var nøysomme, veide knapt 20 kg og hadde en enorm arbeidskapasitet. De sirklet utrettelig rundt saueflokken, alltid forberedt til å forsvare alt og alle. De var hengivne mot sin eier, men skeptiske og sky overfor fremmede. Disse fårehundene hadde et hode som minnet om villhunden eller ulven. Ørene var små, trekantet og høyt ansatt. Løpesettet var dansende og bevegelsene presise og parallelle. Livlige med mørke mandelformede øyne, og et intelligent og oppmerksomt uttrykk. Kroppen var kvadratisk og med en lett benstamme. Den raggete pelsen beskyttet dem mot vær og vind.

Professor A. Reul ved Vet. Inst. i Cureghem brukte mye av sin tid på disse fårehundene og han regnes som grunnleggeren av rasen Belgisk Fårehund. Den 15. november 1891 samlet han 120 hunder og førere til et møte for å skape en belgisk nasjonal fårehund. Professor Reul anbefalte oppdretterne til å parre hunder med lik pelstype: korthår, langhår eller ruhår, uten hensyn til fargen. Samme år startet han også "Le club du Chien de Berger Belge". Etter hvert ble det utarbeidet en standard som mot professor Reuls ønske anerkjente 3 varianter: langhåret sort, korthåret rødgul og ruhåret grå. Denne avgjørelsen skapte strid og en alternativ klubb ble etablert. Den var meget aktiv og ble etter hvert tilsluttet den Belgiske kennelklubben, som var



GROENENDAEL TISPE

forløperen for " Societe Royale St. Hubert".

Etter flere års strid sluttet oppdretterne fred, og ble enige om å anerkjenne følgende 4 varianter: groenendael, tervueren, malinois og laekenois, alle oppkalt etter byer og tettsteder rundt Brussel.

Kommentar:

"Belgiernes" forfedre er fårehunder som har vært brukt i Europa i mange hundre år. Tidligere var de større, tyngre og mer aggressive. Oppgaven var ikke i første rekke å gjete flokken, men å jage bort rovdyr og inntrengere. Etter 30-årskrigen på 1600-tallet ble Europa tryggere og mer stabilt, forholdene fredeligere og bestanden av de store rovdyrene kraftig desimert.

En ny type fårehund vokste frem. Det var en alert og intelligent type som uttrøttelig skulle drive flokken og raskt reagere på sin herres minste vink eller signal. Men hunden måtte også kunne arbeide selvstendig og ha nok med skarpe for ved behov beskytte flokken mot fiendtlig sinnede dyr eller mennesker. Noen egentlige raser fantes ikke, men disse fårehundene kunne være av ulike typer i de forskjellige deler av Europa. Deres størrelse og hodetype var dog meget like fra plass til plass.

Etter hvert utviklet de seg til forskjellige raser, som f.eks. hollandsk gjeterhund, tysk schäferhund, og belgisk fårehund.

HELHETSINNTRYKK

Middels stor, velproporsjonert, kvadratisk, kombinerer eleganse og kraft. Tørr og sterk muskulatur, hardfør og vant til et liv i friluft. Skapt for å motstå de skiftende årstider og det hyppige værskifte av det belgiske klima. Med sin harmoniske bygning og hodets stolte holdning gir den inntrykk av robust eleganse. Skal bedømmes i naturlig posisjon uten kontakt med føreren.

Feil:

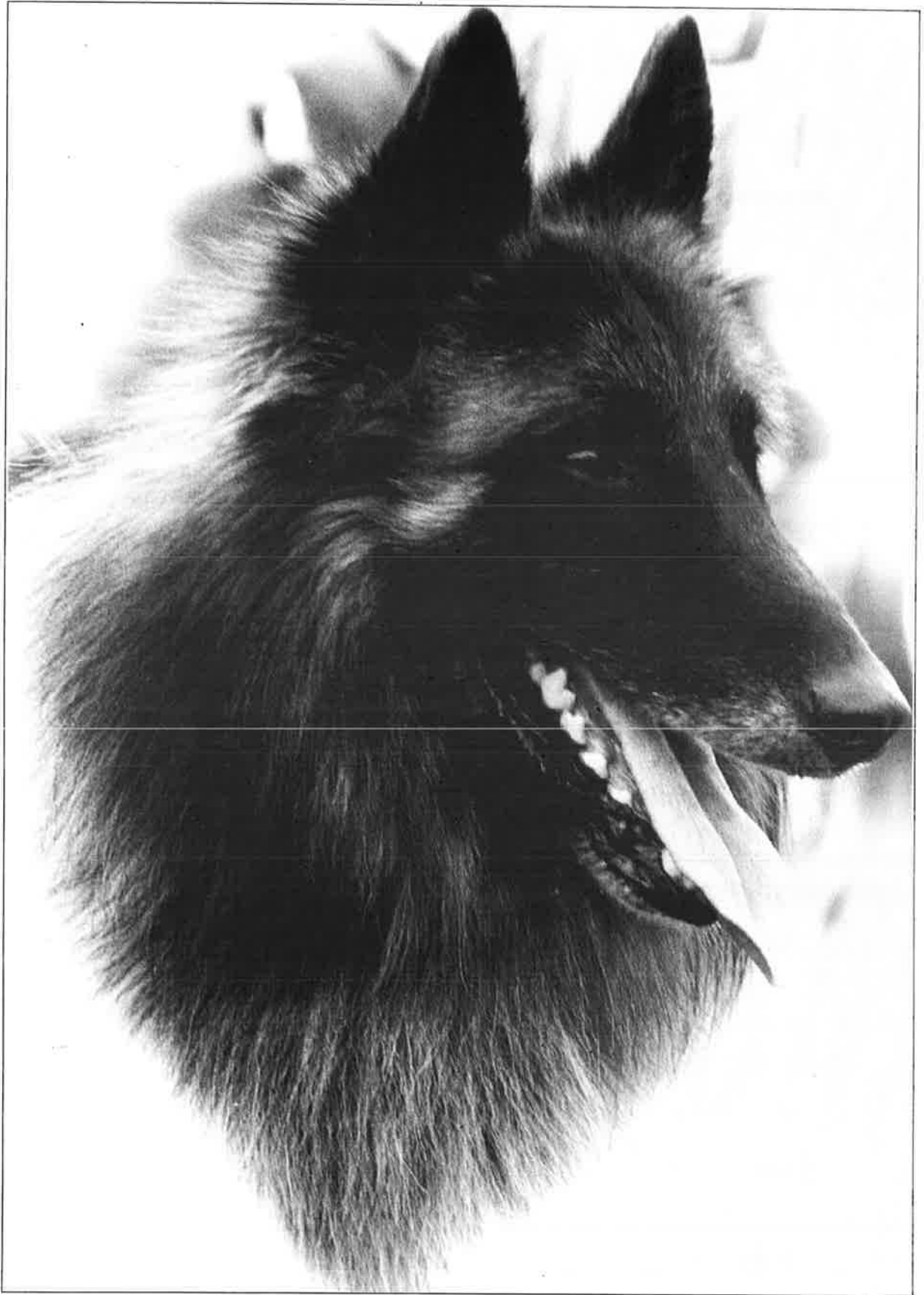
Tung helhet, manglende eleganse, for lett eller for spinkel.

Diskv. feil:

Ikke rasetypisk

Kommentar:

Silhuetten på en belgier skal fra nakkeknølen via en svakt velvet nakke, en markert manke, en rett rygg og et mykt avrundet kryss utgjøre en vakker ubrutt linje.



TERVUEREN HANNHUND

Viktig er også at vi får inntrykk av en kvadratisk hund. "Elegant robusthet" er også eksakt hva vi leter etter, altså et individ som verken er for tung eller for lett. Det er også viktig at avstanden fra manken til brystkassen dypeste punkt er det samme som avstanden fra brystkassens dypeste punkt til marken.

**ADFERD/
TEMPERAMENT:**

Vaktsom og aktiv, meget energisk og alltid klar til handling. Den forener gjeterhundens arbeidsevne med den beste vakthundens verdifulle egenskaper. Hvis det kreves, er den uten nøling en hårdnakket og ivrig forsvarer for sin herre. Dens livlige årvåkne temperament og selvsikre vesen uten angst eller aggressivitet skal avspeiles i kroppsholdningen og det stolte og oppmerksomme uttrykket. Rolig og uredd skal gjenspeiles ved bedømmelse.

Feil: Engstelig eller nervøs

Diskv: feil: Aggressiv eller redd

Kommentar: Når vi bedømmer temperamentet på våre hunder må vi først og fremst slå fast om vi skal ha samme temperament hos alle raser. Vi mener at dette ville i så fall vært veldig trist. Vi må ha i tankene hva belgeren fra begynnelsen har hatt for arbeidsoppgaver. Belgeren dømmes som en "brukshund" hvilket kan minske toleransen for en del opprinnelige egenskaper. Belgeren var fra starten av en fårehund og en vakthund. Genene for disse egenskapene finnes i større eller mindre grad fortsatt den dag i dag. Således en gjetende hund men også en hund med revirfølelse. Som sammenligning kan man nevne Border Collie, som også er en gjeterhund men dog ikke en hund med samme revirfølelse. Bl. annet skiller dette disse rasene fra hverandre. Det betyr at Border Collie ikke har samme problem med den sosiale delen. Hva kjenner tegner da en Belger? Først og fremst har de en stor mottagelighet for signaler. Naturlig adferd hos belgeren er en viss reservasjon mot både sosial-og miljøfaktorer. En belger kan være mistenksom mot det den tidligere ikke har opplevd. Hvordan har det seg da at vi i utstillingsringen treffer både "bra" og "dårlige" hunder? Variasjonene beror dels på arv, men dessuten også i større eller mindre grad mangel på sosial- og miljøtrening. Det kan være bra og ha dette i bakhodet



TERVUEREN TISPE

når vi tar kontakt med belgeren i utstillingsringen. Men selvfølgelig skal belgeren være både handterbar og vise at den aksepterer miljøet.

VIKTIGE PROPORSJONER: **Kvadratisk kroppsform. Brystkassen rekker til albuene. Snutepartiets lengde lik eller noe lengre enn halve hodelengden.**

Feil: Lengre enn høy, rektangulær

HODE: **Høyt båret, langt uten overdrivelse, rettlinjet, godt utmeislet og tørt. Skalle og snuteparti omtrent samme lengde, snutepartiet er høyst en anelse lengre, noe som gir hodets helhet en fullendt avslutning.**

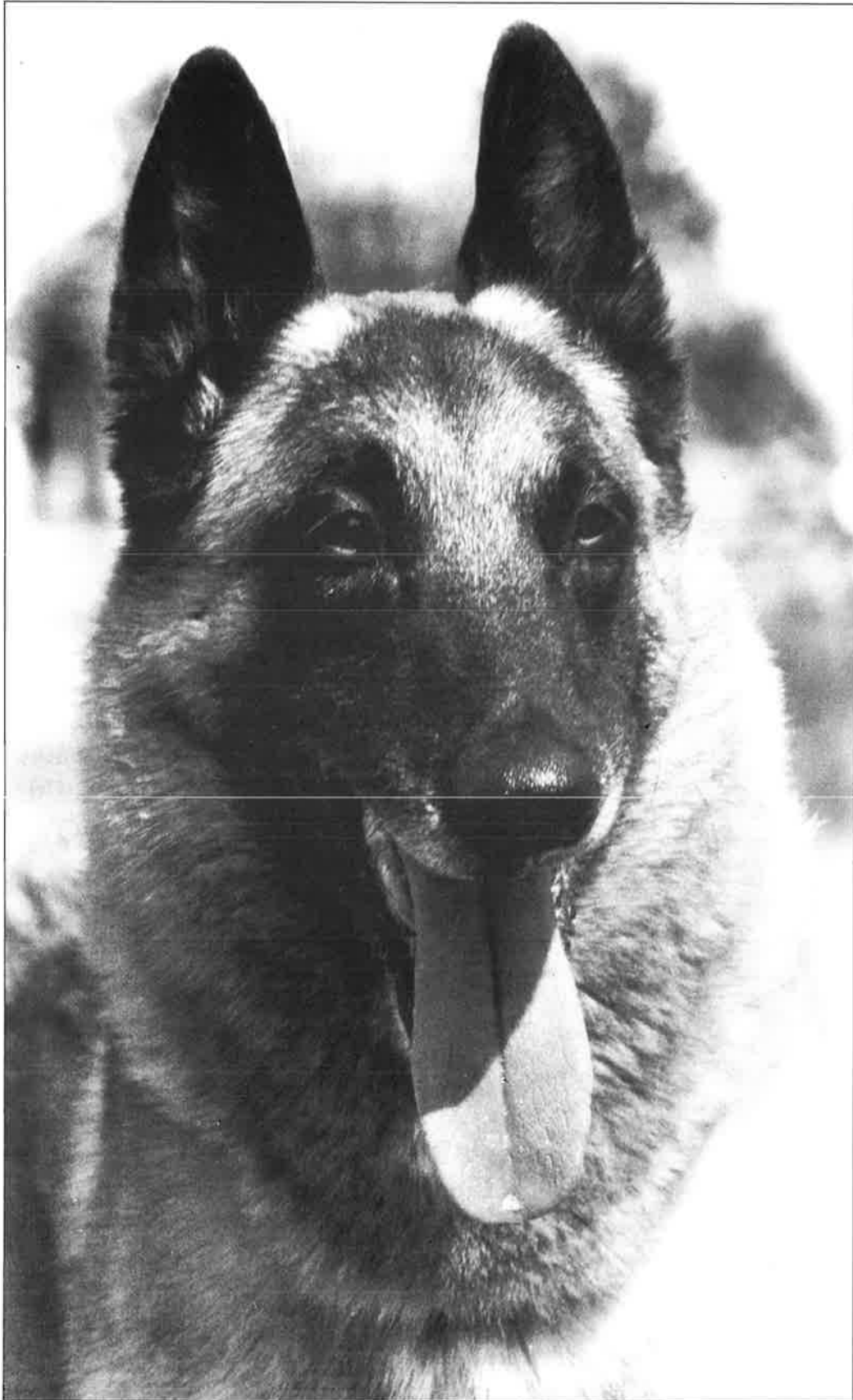
Kommentar: *Hodet på en belger er veldig karakteristisk og skal utstråle både harmoni og eleganse. Hodets lengde skal motsvare 40% av kroppens lengde(drøyt 60% av rygg lengden).*

Det er en vanlig missoppfatning at så lenge hodet er langt og smalt er det et bra hode.. Slik er det faktisk ikke. Nesepartiet må også være vel utfylt og meislet (ciselê) under øynene og vise en viss schattering , som i det store og hele består av sener og muskler, uten og virke grovt. Dette forholdet skaper liv i uttrykket. Skallen for heller ikke være for dyp.

Skalle: **Middels bred i proporsjon med hodets lengde. Pannen er heller flat enn hvelvet og midtfuren er bare svakt uttalt. Sett i profil er skallen parallell med neseryggens overlinje. Ikke fremtredende øyebrynsbuer eller kinnbensbuer. Nakkeknølen lite markert.**

Feil: Hodet som er for tungt, for kraftig, mangler parallelle linjer mellom skalle og neserygg, utilstrekkelig meislet eller ikke tilstrekkelig tørt, for rund panne, for fremtredende øyebrynsbuer- eller kinnbensbuer.

Kommentar: *Skallens bredde tilsvare lengden fra stoppen til nakkeknølen. Bredden kan dog være noe mindre enn lengden. Det er vanlig at man opplever skallen som bred når det egentlig er snutelengden som er for kort. Standarden beskriver at pannen skal snarere være flat enn rund. Dette gjelder både bredden mellom ørene, samt lengden fra stoppen til nakkeknølen.*



MALINOIS HANNHUND

Stopp:**Moderat.**

Feil:

For markert eller for grunt.

Kommentar:

Stoppen er også viktig på en belgier. Standarden beskriver en moderat stopp. En altfor markert stopp forstyrrer elegansen, men en ubetydelig stopp gir heller ikke det riktige uttrykket. Vanlig er en ubetydelig stopp kombinert med altfor markerte øyenbrynsbuer som gir inntrykk fra siden av at det er en stopp. Kontroller derfor at det finns en nivåforskjell mellom snute og skalle. Stoppen får heller ikke være for lang. Stoppens midtpunkt skal være i høyden med øyekroken!

Nesebrusk:**Sort.**

Feil:

Tegn på avpigmentering på nesebrusken.

Diskv. feil:

Nesebrusk som er sterkt avpigmentert.

Snuteparti:

Middels langt, gradvis avsmalnende mot nesebrusken formet som en avlang kile. Rett neserygg. Munnen godt oppsplittet.

Feil:

For kort eller for smalt snuteparti, konveks eller konkav neserygg.

Kommentar:

Snutepartiet skal være vel utfylt under øynene. D v s om man legger en linjal på hver side av nesebrusken til skallen så skal det ikke være luft mellom linjal og nese. Noter også at neseryggen skal være rett. Konveks eller konkav neserygg er en feil. En annen vanlig feil finner vi om vi ser på snuten ovenfra. Bredden ved nesebrusken skal ikke være for vid. Snutepartiet skal heller ikke være for dypt.

Lepper:**Tynne, stramme, kraftig pigmenterte.**

Feil:

Tegn på avpigmentering på leppene.

Diskv. feil:

Lepper som er sterkt avpigmentert.

Kommentar:

Overleppene må ikke være for dype framme ved nesebrusken, da dette gir et tungt inntrykk. Lepper som ikke er stramme nok er en vanlig feil som vi bør være oppmerksomme på.



MALINOIS TISPE

Kjever/tenner:	Velutviklede kjever. Sterke, hvite, solid festede og regelmessig plasserte tenner. Saksebitt. Tangbitt tolereres og foretrekkes av fåre- og kveggjetere. Komplet tannsett. Mangel av to P1 tolereres, mangel av M3 tas ikke hensyn til.
Feil:	Uregelmessig plasserte fortenner.
Grov feil:	Mangel av en incisiv, en P3, en P2, eller tre P1
Diskv. feil:	Overbitt, underbitt, omvendt saksebitt, kryssbitt, mangel av en hjørnetann, mangel av en P4 i overkjeven eller M1 i underkjeven, en molar M1 eller M2 (M3 tas ikke hensyn til), mangel av en P3 pluss ytterligere annen tann eller totalt 3 tenner (utenom P1) eller flere.
<i>Kommentar:</i>	<i>Spinkle eller korte underkjever er uønsket.</i>
Kinn:	Tørre, flate, likevel muskuløse.
Øyne:	Middels store, verken utstående eller dyptliggende. Svakt mandelformede og skråstilte. Brune, helst mørke; sorte øyelokksrender. Blikket direkte, oppvakt, intelligent og undersøkende.
Feil:	Lyse øyne, runde øyne. Tegn på avpigmentering på øyelokksrender.
Diskv. feil:	Øyelokksrender som er sterkt avpigmentert.
<i>Kommentar:</i>	<i>Noter at samme øyenfarge gjelder hos alle variantene. Det er vanlig å akseptere lysere øyne hos de røde variantene enn på den sorte. Alle variantene skal ha så mørke øyne som mulig.</i>
Ører:	Høyt ansatte, ganske små, tydelig trekantede, stive. Båret rett opp når oppmerksom. Ørebrusken godt avrundet ved basis.
Feil:	Ører som er for store, lange, for brede i basen, lavt ansatte, som er båret ut eller innover.
Diskv. feil:	Hengeører, ører som er blitt utsatt for inngrep av noe slag.



LAEKENOIS HANNHUND

Kommentar:

Ørenes størrelse, form og plassering er et vanlig problem hos Belgierne. "Trekantede ører" kan få oss til å tro at de skal ha 3 like sider. Dette er feil ettersom de skal være høyt plassert på en forholdsvis smal skalle. Ørene skal være likebeinte, altså ha 2 like sider som går fra spissen til basen, temmelig små og bæres på en slik måte at hodets kontur sett forfra danner en oval. En loddrett linje gjennom øret fra spissen til basen skal dele det i 2 like deler. Således skal ørets innkanter resp. ytterkanter ikke være loddrette eller parallelle. Ørene skal heller ikke peke fremover sett fra siden.

HALS:

Godt ansatt. Forholdsvis lang, muskuløs, uten løs halshud. Gradvis bredere mot skuldrene. Meget lett nakkebue.

Feil:

Hals som er for tynn, kort eller grov.

Kommentar:

En vanlig feil er inntrykket av en altfor kort hals, men oftest beror dette på en fremskutt skulderplassering. Også en altfor buet nakke er vanlig. Standarden sier "nakken skal være lett buet". Hvordan halsen er ansatt er også svært viktig. Den får ikke være for rett selv om det er typisk for en belgier å ha stolt holdning. Overgangen fra hals til kropp skal være mykt rundet via en markert manke.

KROPP:

Kraftig uten å være tung. Kroppslengden målt fra skulderledd til sittebensknuten omtrent lik mankehøyden.

Feil:

Kropp som er for lang, tønneformet brystkasse.

Overlinje:

Rygg og lend: Rett og bred.

Feil:

For lang rygg eller lend, svak, sadelrygget eller karpelend.

Manke:

Fremtredende.

Feil:

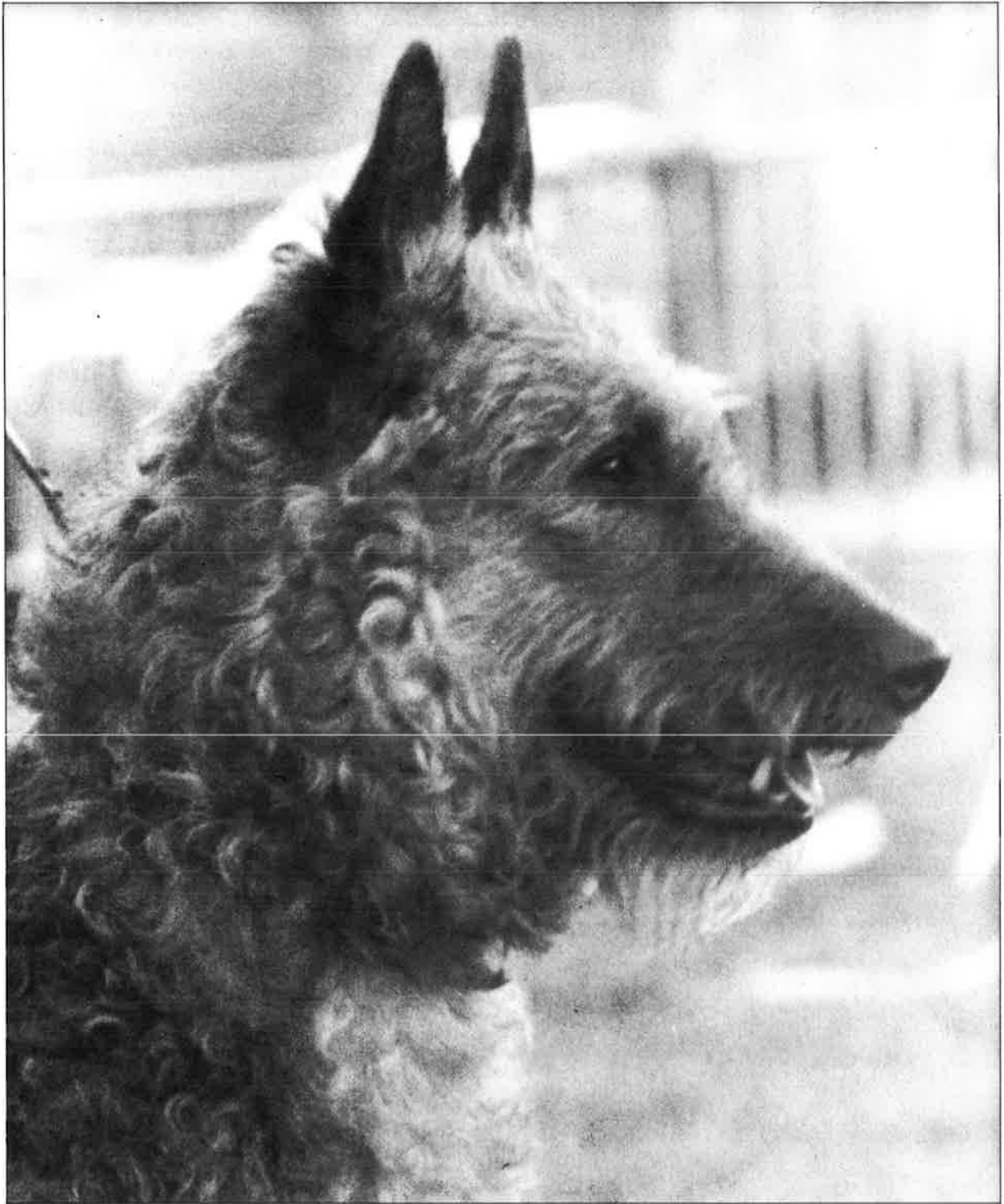
Flat, lav

Rygg:

Rett, stram og muskuløs.

Lend:

Kraftig, tilstrekkelig bred, kort, meget muskuløs.



LAEKENOIS TISPE

Kryss:	Ganske lett hellende, bredt uten overdrivelse, muskuløst.
Feil:	For avfallende, overbygget
Bryst:	Sett forfra ikke særlig bredt, men heller ikke smalt. Brystkassen ikke særlig bred, men til gjengjeld dyp. Øverste del av ribbena godt hvelvet.
Underlinje/buk:	Moderat opptrukket, verken dyp eller myndeaktig, men fortsetter brystkassens underlinje i en harmonisk bue.
Feil:	For dyp, eller for grunn, hengende buk
HALE:	Vel ansatt. Kraftig ved roten og middels lang, rekker minst til haseleddet, helst lengre. I hvile bæres halen hengende, med spissen lett bakoverbøyet i høyde med haseleddet. Når hunden er i aksjon, løftes halen, men ikke over rygglinjens forlengelse, krummingen tiltar mot spissen. Halen må aldri bæres ringlet eller til siden.
Feil:	For lavt ansatt, båret for høyt, halekrok, båret skjevt til siden.
Diskv. feil:	Manglende eller avkortet (medfødt eller ved inngrep), for høyt båret, ringet eller krøllet.
<i>Kommentar:</i>	<i>Som tidligere nevnt er belgerens overlinje meget viktig og skal oppvise en myk, ubrutt linje. Manken skal være markert (ofte ikke så markert på tisper). Ryggen skal være horisontal. Avfallende kryss ser ut til å bli vanligere og vanligere og skal bedømmes som en feil. Se opp for dette. Det anatomiske krysset skal avsluttes meget svakt (10°) mot haleansetningen. Belgerens bekken fra hoftebenknølen til sittebeinknølen burde helle omtrent 30-40° og skal dessuten ikke være spesielt langt. Det henger sammen med at belgeren skal være kvadratisk og moderat vinklet.</i>
FORLEMMER:	
Helhetsinntrykk:	Helt rette, parallelle sett forfra. Kraftig, men ikke grov benstamme, tørr og sterk muskulatur.



GROENENDAEL HANNHUND

Skulder: Lange skråstilte skulderblad. Flatt tilliggende. Danner en tilstrekkelig vinkel med overarmen, ideelt 110-115°.

Overarm: Lange, tilstrekkelig skråstilte. Godt tilliggende, verken inn- eller utoverdreide.

Underarm: Lang, rett.

Håndrot: Meget stram og tørr.

Mellomhånd: Kraftig, kort. Så rette som mulige, bare en aning skråstilt.

Poter: Runde kattepoter med godt hvelvede og tett sluttete tær. Tykke og elastiske tredeputer, mørke og kraftige klør.

BAKLEMMER:

Helhetsinntrykk: Parallele sett bakfra. Kraftfulle, uten å være tunge.

Lår: Middels lange, brede, med kraftig muskulatur.

Knær: Kneleddet ligger nesten loddrett under hofteløddet, normalt vinklet.

Underlår: Middels lange, brede, muskuløse.

Haser: Moderat vinklet. Lavt ansatte, brede og muskuløse.

Mellomfot: Sterk og kort. Sporer uønsket.

Poter: Lett ovale, hvelvede og godt sluttete tær. Tykke og elastiske tredeputer, mørke og kraftige klør.

Feil forlemmer/
baklemmer

For lett eller for grov benstamme. Dårlig stilte ben sett fra siden (f.eks for vinklet mellomhånd), forfra (inn- eller utoverdreide poter/albuer) eller bakfra (for tett eller bredstilt, hjulbent) for lite eller for vinklet. Sprikende poter.

Kommentar:

Forlemmer: Forbenet består av skuldeblad, overarm, underarm, mellomhånd og poter. Skulderbladet, som ikke har noe feste til skjellettet,



GROENENDAEL TISPE

sitter festet med muskler, sener og ligament ved 3. til 5. brystvirvel. Når skulderen er plassert nærmere den 3. brystvirvelen enn den 5. kaller vi skulderen fremskutt. Dette resulterer i en meget kort hals. Når skulderen er plassert nærmere den 5. brystvirvelen kaller vi skulderen godt tilbakelagt. Belgieren skal ha en godt tilbakelagt skulder ettersom standarden beskriver at "halsen skal ha en viss lengde". Vær obs på at skulderplassering og skuldervinkel ikke er en og samme sak.

Underarmen skal stå i lot, hvilket innebærer at dens forlenging oppover havner i skuldrens høyeste punkt. Vinkelen mellom skulder og overarm skal ifølge standarden være 110-115°. En meget vanlig feil på belgeren er at overarmen er for rett hvilket innebærer at frambenets forlenging oppover slutter i halsen eller i hodet. Dette må vi se opp med da det påvirker frambenets bevegelses mønster. Mellomhendene skal stort sett være loddrette og svake mellomhender er et vanlig problem.

Baklemmer: Baklemmer består av hofteben, lårben, underlår, hase og pote.

På hver side av korsbenet finnes en stor leddflate som danner forbindelse med hoftebenet. Denne leddforbindelsen er så fast at bevegelsen blir minimal. Bekkenbenet er forbundet med kroppen med sterke og stramme bånd og sener og med bindevev. Lårben og underlår skal ha tilnærmet samme lengde. Kneet skal være plassert omtrent loddrett under hoftebenskammen og hasen omtrent loddrett under sittebensknuten. Konklusjonen man kan trekke av dette er at bakbenet må stå innom kvadratet. Hasevinkelen skal være moderat.

Når disse forutsetningene gjelder for en hund som skal være kvadratisk, blir resultatet "forholdsvis moderat vinklet" og en noe begrenset steglengde.

Schäfervinkler (f.f.a bak) på en belgier skal betraktes som en grov feil. Det finnes andre kvadratisk bygde hunderaser, men de har ofte et lengre underlår, mer utpregede vinkler og bakbenet blir dermed plassert utenfor kvadratet hvilket gir et lengre steg pga at avstanden mellom fram- og bakben blir lengre.



TERVUEREN HANNHUND

BEVEGELSER:

Livlige, frie i alle gangarter. God galloppør, men vanligste gangarter er skritt og trav. Bena beveges parallelt med kroppens midtlinje, ved høyere hastighet nærmer de seg hverandre. Middels jordvinnende trav, jevnt og lett med god aksjon bak. Overlinjen forblir rett uten at forbena løftes for høyt. Ustanselig i bevegelse og synes utrettelig. Livlige, raske og smidige bevegelser, i stand til plutselige vendinger i stor fart. På grunn av sitt overstrømmende temperament, har hunden en markert tendens til å bevege seg i sirkler fremfor i en rett linje.

Feil: Trange, for kort steglengde, for dårlig haseaksjon, høye steppende forben.

Kommentar: Det er viktig at det finns balanse i hunden når den beveger seg. Således er det viktig at steglengden er like fram og bak. Maksimal steglengde under gitte forutsetninger er naturligvis å foredra. Det er også viktig å notere seg at hunden virkelig bruker de vinkler og ledd den er utstyrt med. Dette har med kondisjon og oppmerksomhet å gjøre. Betreffende rasens tendens til å bevege seg i sirkler beror det mer på de arvelige gjeterhundinstinkter enn på det energiske temperamentet.

HUD:

Elastisk, men stramt tilliggende over hele kroppen. Lepper og øyelokkrender kraftig pigmenterte.

Feil: Tegn på avpigmentering på lepper og øyelokkrender.

Diskv. feil: Lepper og øyelokkrender som er sterkt avpigmentert

PELS:

Hårlag:

Forekommer i forskjellig lengde og struktur hos de ulike varianter. Hos alle variantene skal pelsen være godt tilliggende, tett og av god struktur slik at den sammen med underullen gir utmerket beskyttelse mot været.

Feil: Utilstrekkelig underull

Diskv. feil: Mangel av underull



TERVUEREN TISPE

Kommentar:

En god måte å konstatere om pelsen har den ønskede struktur hos de langhårede variantene er å dra pelsen mothårs på ryggen. Er den av korrekt kvalitet skal den ikke umiddelbart falle på plass igjen. Noe bølget pels er ikke en stor feil.

Maske:

Skal så vidt mulig dekke over- og underlepper, munnviken og øyenrender i ett samlet sort felt. Minimumskrav er at åtte punkter er sorte: Begge ører, begge øvre øyelokk samt over- og underlepper.

Diskv. feil:

Manglende maske, eller omvendt maske hos Tervueren og Malinois.

Kommentar:

Den mest ønskede masken synes som om snutepartiet, frem til og med øynene, er dyppet i sort farge.

Sorte hårspisser (charbonné):

Hårene har sort spiss som skygger pelsfargen. Det sorte gjør at pelsen skifter, men må ikke dekke store flekker eller striper (brindle). Hos laekenois er svertingen ikke så tydelig.

Kommentar:

Valper og unghunder behøver ikke nødvendigvis å ha sorte hårspisser. Dette utvikles ofte noe senere.

FARGE:

Se under respektive variant.

Størrelse og vekt:

Mankehøyde:

Hannhunder: Ideell 62 cm

Tisper: Ideell 58 cm

Tillatt avvikelse – 2 cm, + 4 cm.

Målangivelser:

Gjennomsnittlige, normale proporsjoner for en hannhund med en mankehøyde på 62 cm:

- Kroppslengde (skulderledd til sittebensknute)	62 cm
- Hodets lengde	25 cm
- Snutepartiets lengde	12,5-13 cm

Vekt:

Hannhunder: ca 25 – 30 kg

Tisper: ca 20 – 25 kg



MALINOIS HANNHUND

VARIANTER:

Langhåret:

GROENENDAEL TERVUEREN

Pels:

Kort på hodet, på ørenes yttersider og nederst på bena, unntatt på baksiden av forbena, som fra albuen til håndroten er forsynt med langt hår (faner). På resten av kroppen er pelsen lang og glatt; noe lengre og fyldig rundt halsen og på brystet, hvor den danner hals- og brystkrage. Øreåpningene beskyttes av busket hår, pelsen ved ørebasis utstående og rammer inn hodet. Baksiden av lårene prydet av meget lang og fyldig pels som danner bukser. På halen er pelsen lang og fyldig og danner en busket fane.

Feil:

Ullen, krøllet eller bølget pels. Ikke lang nok pels.

Farge:

GROENENDAEL:
Ensfarget sort. Noe hvitt tolereres på bryst og tær.

Feil:

Rødlig skjær i pelsen, grå bukser.

TERVUEREN:

Rødgul med sorte hårspisser (fauve-charbonné) eller grå med sorte hårspisser, men rødgul med sorte hårspisser foretrekkes. Fargen skal være varm, verken lys eller utvasket. En hund hvis farge ikke har den ønskede intensitet, kan ikke oppnå høyeste premiering. Noe hvitt tolereres på bryst og tær. Meget tydelig sort maske (beskrevet under pels).

Feil:

Grå pels uten sorte hårspisser. Tigret. Manglende eller for mye sorte hårspisser, eller at disse finnes som spredte flekker på kroppen; utilstrekkelig maske.

Kortåret:

MALINOIS

Pels:

Meget kort på hodet, på ørenes ytterside og nederst på bena. Kort på resten av kroppen, dog fyldigere på halen og rundt halsen, hvor den danner en liten halskrage som går fra ørenes basis til strupen. Lårenes bakside har frynser av lengre hår. Busket hale, ikke fane.



MALINOIS TISPE

Feil:	Halvlang pels der den skal være kort; korthåret; innslag av ruhår i den korte pelsen; bølget pels.
Farge:	Rødgul med sorte hårspisser (fauve-charbonné) og sort maske. Meget tydelig sort maske (beskrevet under pels). Noe hvitt tolereres på bryst og tær.
Feil:	Tigret. Manglende eller for mye sorte hårspisser, eller at disse finnes som spredte flekker på kroppen; utilstrekkelig maske.
Ruhåret:	LAEKENOIS
Pels:	Ruhåret og tørr pels som kan virke pjusket. Pelsen tydelig av samme lengde over hele kroppen, ca. 6 cm. Kortere på neseryggen, pannen og bena. Pelsen rundt øynene og på snutepartiet ikke så lang at hodeformen skjules. Snutepartiet skal dog ha skjegg. Halen er uten fane.
Feil:	For lang, silkeaktig, krøllet, bølget eller kort; dotter av fint hår i den ruhårete pelsen, for lang pels rundt øynene eller som hakeskjegg. Busket hale.
Farge:	Rødgul med antydning av sorte hårspisser (charbonné) hovedsaklig på snuteparti og hale. Noe hvitt tolereres på bryst og tær.
Feil:	Farger som er for lyse eller utvasket.
Feil:	Ethvert avvik fra foregående punkter skal betraktes som feil. Hvor alvorlig feilen er, skal graderes etter hvor stort avviket er i relasjon til standarden. <ul style="list-style-type: none"> - <u>Helhetsinntrykk</u>: Tung, manglende eleganse, for lett eller for spinkel, lengre enn høy, rektangulær. - <u>Hode</u>: Tungt, for kraftig, manglende parallellitet, utilstrekkelig utmeislet eller ikke tørt nok, for markert eller for grunt stopp, for kort eller for snipete snuteparti, konveks neserygg, for fremtredende øyebrynsbuer eller kinnben. - Ufullstendig pigmentering på nese, lepper og øyelokksrender. - <u>Tenner</u>: Uregelmessig plasserte fortenner. - <u>Øyne</u>: Lyse, runde. - <u>Ører</u>: Store, lange, for brede ved basen, lavt ansatte,



LAEKENOIS HANNHUND

båret ut- eller innover.

- Hals: Tynn, kort eller grov.
- Kropp: For lang, tønneformet brystkasse.
- Manke: Flat, lav.
- Overlinje: Lang rygg og/eller lend, svak, sadelrygget, karpelend.
- Kryss: for avfallende, overbygget.
- Underlinje: For dyp eller for grunn, hengende buk.
- Hale: For lavt ansatt, båret for høyt, halekrok, båret skjevt til siden.
- Lemmer: For lett eller for grov benstamme, dårlig stilte ben sett fra siden (f eks for vinklet mellomhånd), forfra (inn- eller utoverdreide poter/albuer) eller bakfra (for tett eller bredstilt, hjulbent), for lite eller for vinklet.
- Poter: Sprikende.
- Bevegelser: Trange, for kort steglengde, for dårlig haseaksjon, høye stappende forben.
- Manglende underull.
- Stor hvit brystflekk, hvitt som går lengre enn over tærne.
- Engstelig eller nervøs.

Grove feil:

- Mangel av en fortann, en P2, en P3 eller tre P1.
- Farger som er for lyse, utvasket eller utilstrekkelig varme.

Diskvalifiserende feil:

Hunder som viser tegn på aggressivitet og/eller har fysiske defekter som påvirker hundens sunnhet skal diskvalifiseres.

- Redd.
- Ikke rasetyrisk.
- Bitt: Over- eller underbitt (også omvendt saksebitt). Skjevt bitt; mangel av en hjørnetann; mangel av en øvre P4 eller nedre M1, mangel av en M1 eller M2 (M3 tas ikke hensyn til); en P3 pluss en annen tann eller totalt tre premolarer (bortsett fra P1) eller flere.
- Nesebrusk, lepper, øyelokkreder: Dårlig pigmentert.
- Ører: Hengende, korrigert ved inngrep.
- Hale: Manglende eller avkortet (medfødt eller ved inngrep). For høyt båret, ringlet eller krøllet.
- Pels: Manglende underull.
- Farger: Alle farger som ikke er beskrevet i standarden. For store hvite tegninger på bryst, spesielt hvis de går til nakken. Hvitt på bena halvveis



LAEKENOIS TISPE

oppover så det dannes sokker, hvitt andre steder enn bryst og tær, manglende maske eller omvendt maske hos tervueren og malinois.

- Mankehøyde: over eller under de oppgitte mål.

OBS

Hannhunder skal ha to normalt utviklede testikler på normal plass.

Parring mellom variantene forbudt.

UTMERKEDE HODER OG UTTRYKK





For kraftig stopp.
Rund skalle.



Omvendt maske.



Uedelt hode.
Dypt neseparti.
Bredt ansatte ører.



Reveansikt.
Bredt ansatte ører.
Spinkel underkjeve.



Konvekst
neseparti.



Altfor umarkert
stopp.



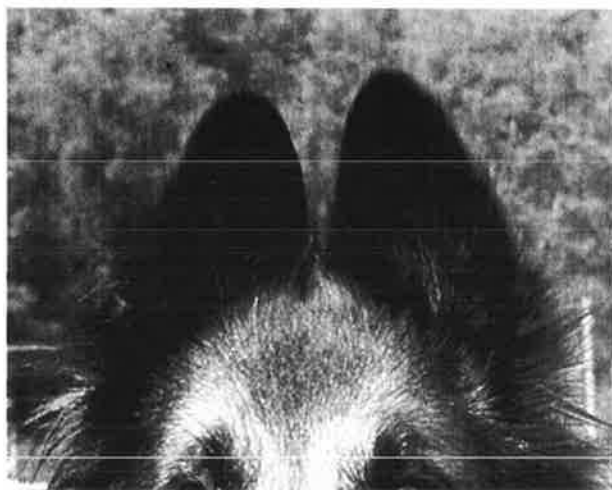
For mye pels i
ansiktet.



Uparallelle linjer
nese/skalle.



Utmerket ørestørrelse, form og plassering.



For tett bærede ører. Ikke symmetriske. Noe lange.



Velansatte men lange ører.



Bredt ansatte og feil bærede ører.
(Ørenes ytterkant er loddrette)



Noe bredt ansatte ører som er brede i basen og dessuten har avrundede topper.

Ørene skal bæres slik



og ikke slik



eller slik





Vakre, mørke, mandelformede øyne.



Lyse øyne.



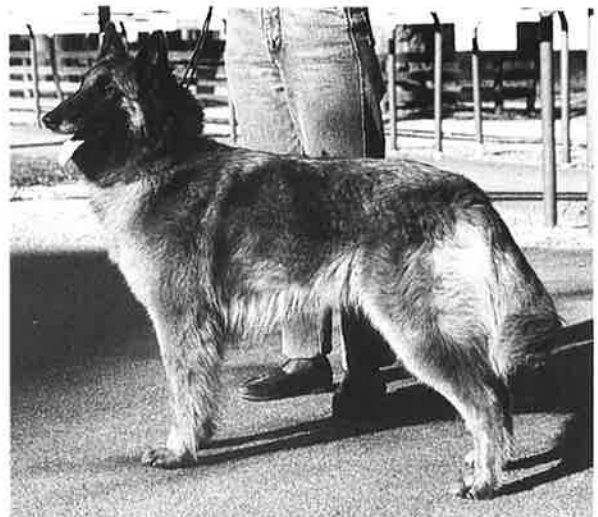
Lyse og noe runde øyne.

UTMERKEDE HELHETER





Langstrakt. Noe lavstilt.



Kort hals p.g.a. et framskutt skulderparti.



Strak overarm. (Frambenets forlengelse oppover havner ikke i skulderens høyeste punkt.) Grunn brystkasse.



Tynn benstamme.



Tung hannhund som mangler eleganse. Aldeles for grov og uedel skalle. Glatthåret uten underull. Raseutypisk.



Avfallende kryss.



Korrekt kryss.



GROENENDAEL TISPE & HANNHUND



LAEKENOIS TISPE & HANNHUND

