

Berner Sennenhund – dommerkompendium

Rasekompendium spesielt for dommere av rasen



Godkjent av
NKKs Standardkomite 2012

Kommentarene godkjent av
Norsk Berner
Sennenhundklubb
Dato: 19.11.2011

Kommentarene godkjent av
Schweizerischer Klub für
Berner Sennenhunde
Dato: 17.7.2011

Kommentarer til standarden
og bildeseleksjon:
Maija Heinilä

Layout:
Tone Alstad Pettersen



Innholdsfortegnelse:

<i>Forord:</i> _____	3
<i>Historikk fra FCI rasestandard:</i> _____	4
<i>Bernerer i Norge</i> _____	5
<i>Helhetsinntrykk</i> _____	7
<i>Viktige proporsjoner</i> _____	9
<i>Adferd/temperament</i> _____	11
<i>Hode</i> _____	14
<i>Kjever/tenner</i> _____	18
<i>Øyne</i> _____	19
<i>Ører</i> _____	20
<i>Hals</i> _____	21
<i>Forlemmer</i> _____	22
<i>Mellomhånd</i> _____	24
<i>Kropp</i> _____	25
<i>Kryss</i> _____	27
<i>Bryst</i> _____	29
<i>Hale</i> _____	31
<i>Baklemmer</i> _____	33
<i>Bevegelser</i> _____	35
<i>Pels</i> _____	37
<i>Farge</i> _____	38
<i>Størrelse og vekt</i> _____	41
<i>Feil</i> _____	42
<i>Diskvalifiserende feil</i> _____	43



Forord:

Norsk Berner Sennenhundklubb håper at kompendiet vil bli til glede og nytte for dommere, dommerelever, for oppdrettere og alle andre som er interessert i rasen.

Norsk Berner Sennenhund klubb ønsker at rasens dommere bruker kritikkskjemaene for å tydelig påpeke hundens spesielle anatomiske fordeler og ulemper i forhold til FCI rasebeskrivelse. Dersom en hund har feil i bevegelsesmønsteret sitt, ønsker vi at dommeren også påpeker en mulig årsak til dette, for derved å sørge for mest mulig kunnskapsoverføring. Avvik i rasens typiske temperament eller avvik i bitt/tannsett skal selvfølgelig også presiseres. Vi ønsker at også kryssets helning og lengde, samt haleføring blir kommentert i kritikkene.

Kritikkene leses ikke kun av hundens eier, men brukes også flittig i seleksjon av passende avlsmateriale.

Norsk Berner Sennenhundklubb har avlsregel med hensyn til eksteriørkvalitet. Vi ber om at rasens dommere bruker denne regelen som et viktig bakgrunnstykke i sin vurdering av hvilke avvik i standarden som kan aksepteres innenfor en "Very Good type".

Tusen takk til alle som har bidratt med bilder. En spesiell takk til Mari-Anne Braathen som har tatt forsidebildet, og til redaksjonskomiteen i NBSK som har bidratt med bilder fra deres bildearkiv. Bildene i kompendiet viser bredden av hunder som kan aksepteres innenfor ck-kvalitet. Det er dog viktig å påpeke at noen av bilder viser hunder hvis pels ser en aning for mye klippet ut.

Takk også til kollegaer i Storbritannia, Sverige, Sveits og Norge for kommentarer og tips. Spesiell takk til Martha Cehrs (Sveits), Helen Davenport-Willis (Storbritannia), Liv Flathus og Wenche Eikeseth (Norge). Varm takk til Stig Ask for å ha bidratt med noen av sine historiske bernekerter.

Figurene på side 21, 22 og 34 er kopiert med tillatelse fra rasens mest anerkjente rasebok: Bärtschi/Spengler: Hunde sehen, zuechten, erleben (Bern 1992).

Slik leser du kompendiet:

Kompendiet starter med en kort rasehistorikk og deretter følger FCI standarden med utfyllende kommentarer fra NBSK. FCI-standard er gjengitt ordrett og er satt inn i en farget tekstboks. Kommentarer fra NBSK starter med ordet "Kommentar" i kursiv. Dette gir et tydelig visuelt skille mellom hva som er FCI standard og hva som er utfyllende kommentarer.

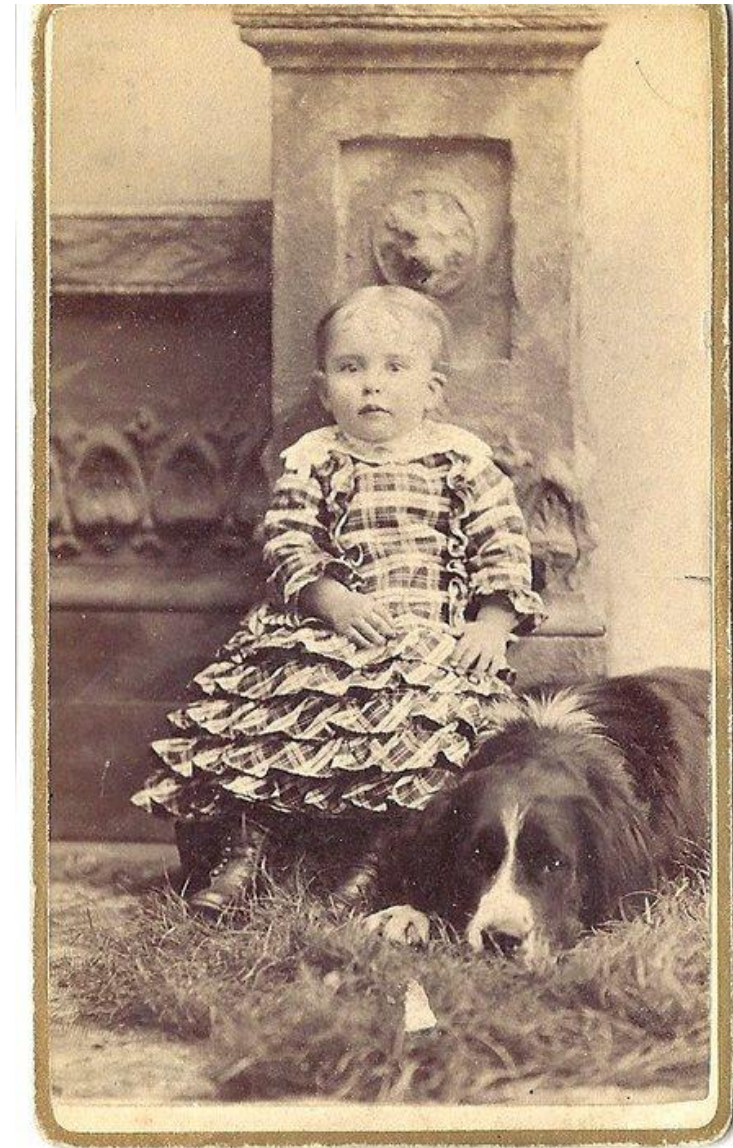
Historikk fra FCI rasestandard:

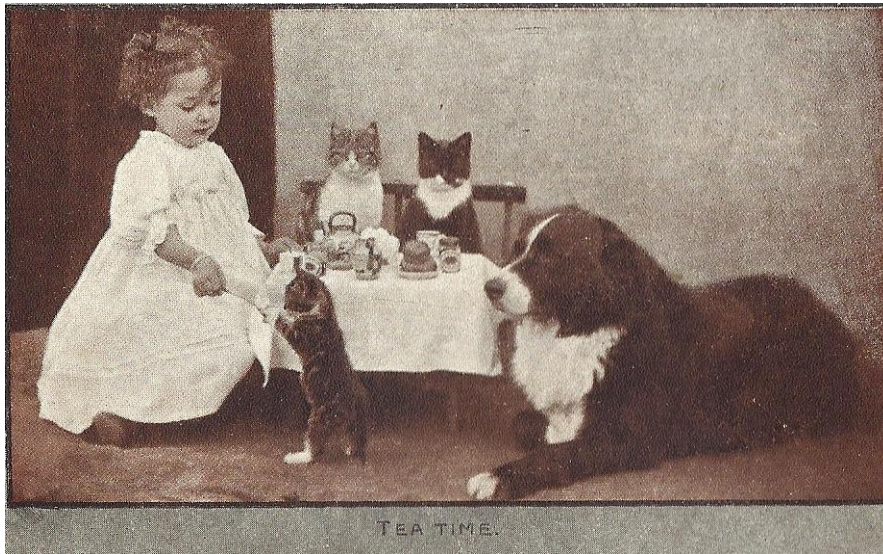
Bruksområde: Opprinnelig brukt som vakt-, trekk- og gjeterhund på gårder i området rundt Bern.

I dag er rasen også en familiehund og en mangesidig arbeidshund.

Kort oppsummering om rasens historikk:

Berner Sennenhund er en gammel gårdshund som ble brukt som vakthund, trekkhund og for å drive kyr i regioner ved foten av alpene og i innlandsområdene rundt Bern.





Opprinnelige navn var “Dürrbächler” etter et overnattingssted som ligger nær Riggisberg i kanton Bern. Langhårete trefargede gårdshunder var spesielt vanlige i dette området. Allerede i 1902, 1904 og 1907 ble rasen vist på hundeutstillinger, og i 1907 bestemte noen av oppdretterne rundt Burgdorf om å starte å promotere renraseavl av denne type hunder ved å danne en “Schweizerischer Dürrbach-klub”, og ved å beskrive noen av rasens unike egenskaper. I 1909 i Burgdorf, ble hele 107 stk. Dürrbächlere stilt ut av gårdsbrukere. Fra denne dagen av ble rasen omdøpt til Berner sennenhund, og som de andre sveitsiske rasene, ble den raskt satt pris på over hele Sveits, og i grensetraktene til nabolandet Tyskland.

I dag er Berner sennenhund en populær rase over hele verden takket være dens vakre tre-fargede pels og dens tilpasningsdyktighet.

Bernerer i Norge: Siden de første importene til Norge på 1950-tallet har Berner Sennenhund blitt en stadig mer populær rase i landet. I 2010 ble ca. 400 valper registrert i Norge, noe som gjorde rasen til den 23. mest populære rasen i landet.

Nivået i Norge har lenge vært blant de aller beste i verden takket være et målrettet avlsarbeid både på oppdretternivået og i Berner Sennenhundklubben sentralt. Berner sennenhund er blant de rasene med flest påmeldinger på utstillinger og det er ganske vanlig at rasen blir plassert i sin gruppe og i BIS-ringen.



Bilde: Netty v. Burgdorf, 1906



Rasebeskrivelse for Berner Sennenhund

FCI dato: 25.3.2003, NKK dato: 11.10.2004

Opprinnelsesland / hjemland: Sveits



Helhetsinntrykk: Langhåret, trefarget, over middels stor. Kraftig bygget, men harmonisk og bevegelig, velproporsjonert.

Kommentar: Berner sennenhund er en kraftig og robust rase som skal kunne utføre sine oppgaver med både utholdenhet og stor bevegelighet. Den skal kunne trekke tunge lass eller utrettelig drive budskap. Den skal verken være for lett og spinkel, eller altfor tung og grov.



Det er viktig å bemerke at en berner er en arbeidshund som gjennom et langt liv skal kunne utføre sine arbeidsoppgaver uten unødig slitasje. Derfor er korrekt og balansert anatomi ytterst viktig.

Berner Sennenhund – dommerkompendium

En berner har en kraftig benstamme og en robust konstruksjon. Rasen skal ha kraftig benstamme uten å fremstå som tung og grov. Adjektiver som “elegant”, “lett”, ”sparty”, “delikat” eller “glamorøs” hører ikke til typen. Derimot kan ord som “robust”, “sterk” og “solid” brukes for å beskrive rasens benstamme og konstruksjon.

Det finnes en del hunder som er for spinkle – en spinkel hund kan både være en sunn og en vakker hund – men ikke en korrekt berner! Kraftig benstamme er viktig i en korrekt type.

En lang sort pels med øyenfallende vakre hvite- og tanfargede tegninger bidrar til rasens skjønnhet.

En berner sennenhund har en konstruksjon der ingenting er overdrevet, alle delene glir over til en harmonisk, velbalansert og velproporsjonert helhet. Kjønnspreget skal være tydelig (som for eksempel størrelsen og uttrykket i hodet, lengde av pels etc.)

Rasen modner seg sakte. En berner er fullt utvokst først som 4–5 åring.



Viktige proporsjoner:

Mer kompakt enn lang.

Mankehøyde: kroppslengde = 9:10

Mankehøyde: brystdybde = 2:1

Kommentar: En berner er en aning lengre i kroppen enn den er høy. Disse proporsjonene gjør den ideelt tilpasset sine oppgaver. Det er viktig å poengtere at lengden i kroppen skal komme fra en lang brystkasse og ikke fra et langt lendeparti.

Det finnes en hel del for lange bernere i ringen. Disse beveger seg gjerne med lange, "flashy" steg. En Berner skal ikke være like lang i kroppen som f. eks. en New Foundlandshund; den skal kun være en aning lengre i kroppen enn den er høy. En topp-plassering i ringen skal ikke avgjøres kun basert på hundenes steglengde, men en dommer skal vurdere alle dens fordeler og ulemper jf rasestandarden. Det er viktig at den berneren som samsvarer rasestandarden best, vinner. Obs: Alle bernere som har mottatt "Excellent" som kvalitetspremie, antas å ha et rasetypisk og funksjonelt "godt nok" bevegelsesmønster. Tispene er, som regel, forholdsvis noe lengre enn hanner uten at dette er en feil.

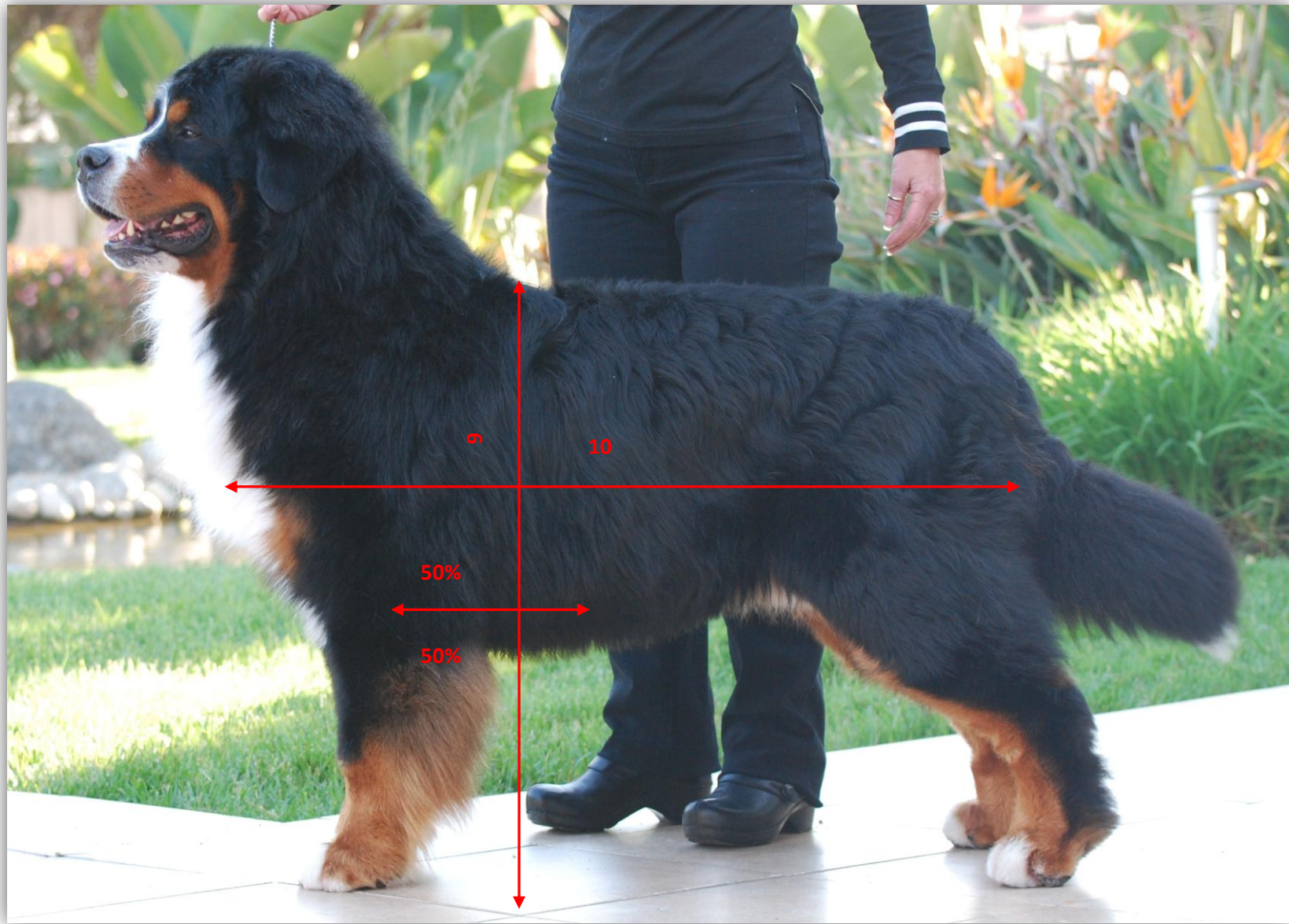
Det er heller ikke sjelden å se noe for lavstilte hunder – men sjekk først at man ikke lar seg lure av en kraftig pels under brystkassen.

Kvadratiske hunder (høyde=lengde) er heller ikke ønsket.

Det finnes også høystilte og luftige individer. En unghund som gir et luftig inntrykk kan vokse seg til en harmonisk helhet. Hvis en voksen berner er høystilt påvirker dette dens rasetype svært negativt.

En berner bør både kunne stå og bevege seg i perfekt balanse – en hund som har en utmerket konstruksjon står naturlig balansert – den skal kunne "stå godt på sine ben" uten noe særlig hjelp av en handler.





Adferd/temperament:

Selvsikker, oppmerksom, vaksom, modig, godmodig og hengiven overfor folk den kjenner. Selvsikker og vennlig overfor fremmede, jevnt og rolig temperament.

Kommentar: Bernerens gemytt er et av rasens viktigste kjennetegn. Rasen ble utviklet for å arbeide sammen med sine eiere og er nettopp derfor preget av sin samarbeidsevne og -lyst. Rasen er meget hengiven overfor sin eier og mennesker den kjenner. Den skal ikke være redd eller sjenert, eller på en annen side, aggressiv.

En viss reservasjon kan forekomme, men uansett skal en berner være selvsikker nok til å bli håndtert av fremmede uten å rygge eller legge halen mellom bena.

Mens aggressive bernere er sjeldne, finnes det flere usikre og engstelige bernere som ikke vil håndteres i ringen på vanlig måte. Dette er en alvorlig feil som i ytterste konsekvens kan føre til diskvalifikasjon. Erfaring tilsier at skyhet har en betydelig genetisk komponent.

Det er ikke uvanlig at man finner individer som er noe for forsiktige i juniorklassen i tisper – tiden rundt første løpetid gir ofte utslag i forbigående overfølsomhet. Dette er uønsket atferd, men klarer dommeren å gå over hunden uten store problemer kan man tillate seg å være noe overbærende i denne alderen,

men uansett burde ikke et slikt individ få Excellent i kvalitet. Men forekommer en slik varsomhet i andre klasser må dette noteres i kritikkene og trekke ned premieringen.



Berner Sennenhund – dommerkompedium

Bernervalper trenger ofte en god del sosialisering under oppveksten for å kunne møte alle situasjoner med trygghet som voksen. Derfor ønsker vi at dommere bruker god tid med valpedømming, og sørger for en fin opplevelse både for hunden og eieren.



En typisk berner viser glede i ringen og vifter med halen særlig under bevegelse uten å la seg affisere av miljøet utenfor. Holder hunden halen mellom bena, eller opptrer svært bundet, påvirkes dens type svært negativt – en slik hund skal ikke plasseres. Er du

usikker på hundens temperament, be eieren om å slippe tak i hunden, og sjekk så om du kan hilse på hunden

Det finnes hannhunder som gjør utfall mot andre hanner – dette skal ikke tolereres. En stor rase som Berner Sennenhund skal kunne håndteres av alle voksne uten at man behøver å være redd for å miste kontroll over hunden.



Berner Sennenhund – dommerkompedium



Husk; ingen berner uten et typisk bernermytt er av Very good/Excellent type!



Berner Sennenhund – dommerkompendium

Hode: Kraftig. Størrelsen harmonisk i forhold til helheten, ikke for mektig.

Skalle: Svakt hvelvet sett forfra og i profil. Grunn pannedure.

Stopp: Tydelig, men ikke for markert.

Nesebrusk: Sort.

Snuteparti: Kraftig, middels lang, rett neserygg.

Lepper: Stramme. Sorte lepperender.

Kommentar: Hodet er proporsjonalt med resten av kroppen – verken for lite eller for dominerende i størrelse. Det skal være godt utfyllt under øynene, og lengden på snutepartiet skal harmonere med lengden på skallen uten å virke for butt, eller for langt. Skalletaket skal være nokså flatt med mykt avrundede kanter.

Utrykket preges av en estetisk vakker harmoni mellom snutepartiet og skallen. Sammen med et mildt, kjærlig – og nokså oppmerksomt – blikk, er et berneruttrykk noe av det aller vakreste i hundeverden.

Ser man en hund med smal skalle og et smalt snuteparti er det ofte i forbindelse med dårlig utviklet brystbredde og smalt, muskelfattig kryss. Runde skaller forekommer.

Overgangen mellom neserygg og skalletak – stoppen – skal verken være for markert og for uttalt, men heller ikke for flat. Berneren skal ikke ha utpregede kinn eller tydelige øyenbrynsbuer. Unge maskuline hannhunder har gjerne litt brå og kantet overgang i snutepartiet og skallepartiet samt for

uttalte øyenbrynsbuer– dette retter seg som oftest når hunden modnes med alderen.

Rasen sikler ikke – en berner skal ikke ha utpreget leppefold eller åpne, hengende lepper.

Nesebrusken er, som regel, sort. Men det er nokså vanlig å se grålige nesebrusk – dette er ikke en feil i rasen. Mangel på pigment er sjeldent et problem i rasen.

Kjønnspreget skal være tydelig også i hodeformen. Det finnes en del for feminine hannhunder som ofte også har for lett benstamme.

Det er lett å bli optisk lurt av de hvite tegningene i hodet når du dømmer formen/lengden/bredden av snutepartiet og skallen.

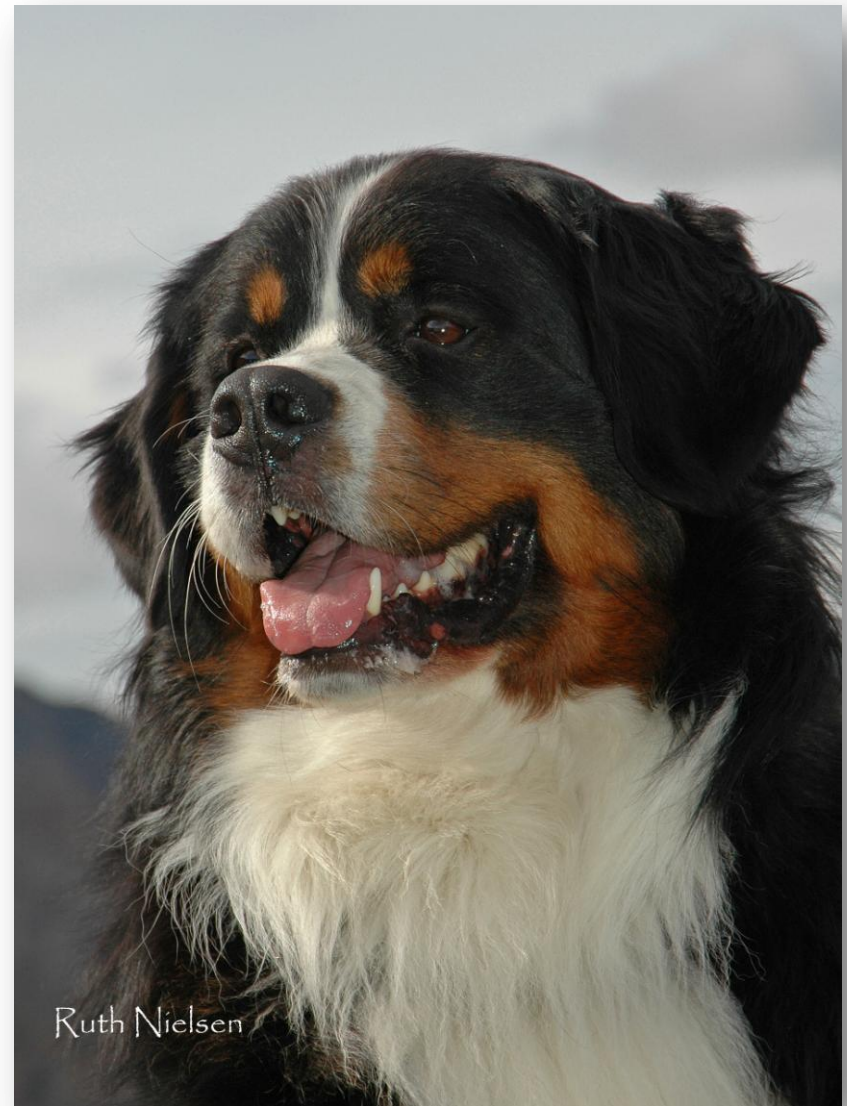
OBS: Selv om rasens hodeform og uttrykk ikke skal vektlegges mer enn en annen del av anatomien, skal en berner av championkvalitet ha et rasetyypisk hode og uttrykk med godt kjønnspreg. Ikke la deg lure optisk av tegninger i hodet når du bedømmer dette.

Bilder av tisper:





Bilder av hanner:



Kjever/tenner: Kraftige kjever. Saksebitt, komplett tannsett (M3 tas ikke hensyn til). Tangbitt tolereres.

Kommentar: Uryddig saksebitt og tangbitt samt tannmangel skal påføres i kritikken.

Ved tannbortfall, spesifiser i kritikken hvilken tann/hvilke tenner er borte og følg retningslinjene i rasebeskrivelsen mht premiering. Vær ekstra oppmerksom hvis M 1 i underkjeven og P 4 i overkjeven mangler – disse tennene er store og har kraftige røtter, og har en viktig knusefunksjon.

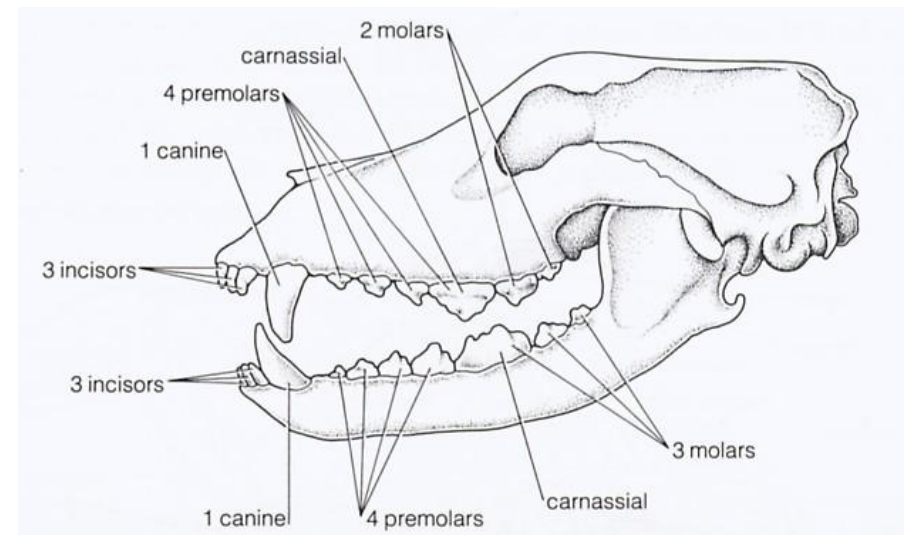
Underbitt forekommer, og et tydelig underbitt er diskvalifiserende feil i rasen. Underbitt i ung alder utvikler seg ofte til å bli enda mer uttalt med årene.

Det finnes en del hunder med “rotete”, uregelmessige tannstillinger. Nevn dette gjerne i kritikken, men hvis bittet ellers er korrekt og funksjonelt, burde man ikke legge altfor mye vekt på dette.

Selv om det ikke er vanlig å finne smale underkjever/feilstilling av hjørnetenner som forårsaker at hjørnetennene i underkjeven lager hull i gommen, skal en dommer likevel være oppmerksom på dette problemet. Dette er en diskvalifiserende feil.

Hvis hunden har et skjevt bitt hvor den ene halvdel av underkjeven er tydelig lengre enn den andre, er dette en diskvalifiserende feil.

Unge valper kan ha et lett overbitt, men erfaringen tilsier at dette ofte utvikler seg til et korrekt saksebitt. To drop-down fortenner er ikke altfor sjeldne å observere – dette skal vektlegges proporsjonalt med andre mindre feil.



Øyne: Mørkebrune, mandelformede, godt tilliggende øyelokksrender. Ikke for innsunkne eller utstående.

Kommentar: Rasen skal ha mandelformede, mørkebrune øyne med et mildt, dog nokså oppmerksomt, blick.

Dagens bernere har ofte for lyse øyne. Finner man et individ med nydelige mørke øyne, skal dette kommenteres positivt i kritikken. Likeså skal ukorrekte lyse øyne nevnes. Øyne med for mye gulfarge er en feil som gir berneren et utypisk stirrende uttrykk.

Hengende nedre øyenlokksrender forekommer, og da ofte i forbindelse med at hunden også har en leppefold og rikelig med halshud.

Innoverrullede øyenlokksrender er en meget alvorlig feil. Sjekk øyenlokksrendene hvis du ser væskende eller/og røde øyne. En dommer i ringen er ikke en veterinær – beskriv hva du ser, men ikke gi ut diagnoser.

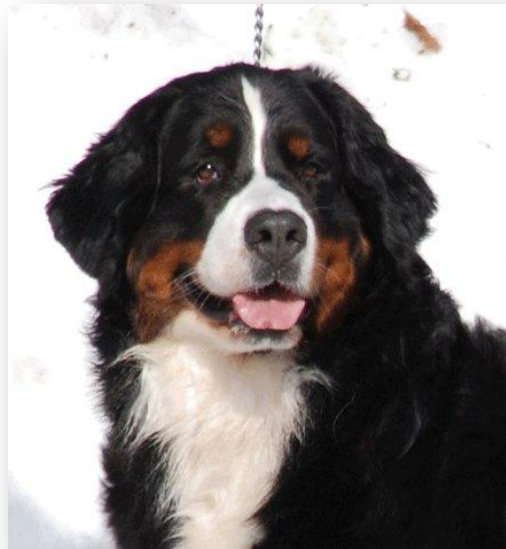
Runde øyne eller øyne som er plassert for tett forstyrrer uttrykket; blå øyenfarge er en diskvalifiserende feil.



Ører: Trekantede, lett avrundede, høyt ansatte, middels store. Flatt tilliggende i hvile, når oppmerksom heves øreansatsen og forkanten forblir liggende tett inntil hodet.

Kommentar: Bedøm øreansatsen når hunden er oppmerksom. Ørene skal da løftes opp på linje med det svakt avrundede skalletaket. Lav øreansats eller for store ører forstyrrer uttrykket.

Unge valper kan ha proporsjonalt for store ører – som oftest vokser deres skaller til å passe ørestørrelsen.

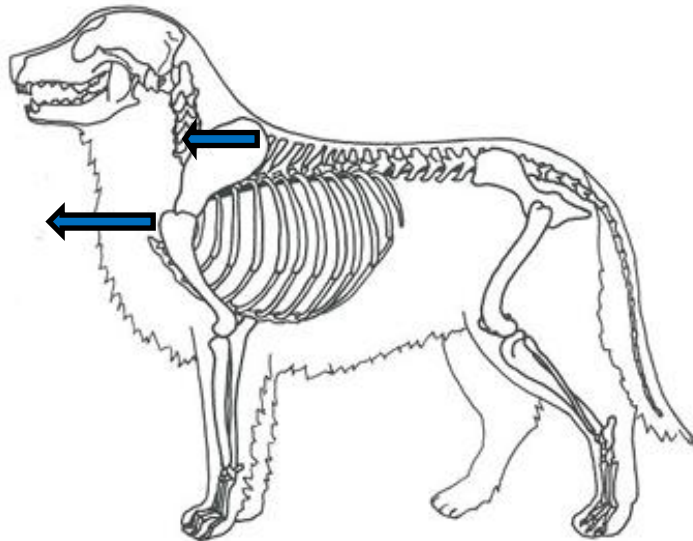


Bildekommentar: Samme tisse avbildet oppmerksom og uoppmerksom – merk øreansatsen.



Hals: Kraftig, muskuløs, middels lang.

Kommentar: En god halslengde vitner om en korrekt plassert og – vinklet skulder. En fremskutt skulder/steil skulder vil, rent optisk, forkorte halslinjen og forlenge rygglinjen. Frontproblemer er vanlige feil på dagens hunder.



Bildetekst: Steil skulder/fremskutt skulder forkorter optisk lengden på halsen.

Tegning Bärtschi and Spengler, 1992, modifisert av Maija Heinilä



Forlemmer:

Helhetsinntrykk: Kraftig benstamme. Rette og parallelle, ganske bredstilt.

Skulder: Lang, kraftig og skråstilt. Muskeløs. Danner en ikke for åpen vinkel med overarmen. Godt tilliggende.

Overarm: Lang, skråstilt.

Albuer: Godt tilliggende, verken inn- eller utoverdreid.

Kommentar: Gode frontpartier er etterstrebet i rasen – og er ofte en mangelvare. Fremskutt skulder (med dertil manglende tydelig forbryst) er en vanlig feil i rasen. Fremskutt skulderplassering har en direkte innvirkning på stabiliteten i frontbevegelsen.

Steil skulderblad er også vanlig – og forkorter steget i fronten. Steile overarmer finnes i rasen. Steil overarm gir dårlig støtte til albueene fordi albueene ikke blir plassert tett nok inntil brystkassen. Denne feilen er lett å oppdage også under kontroll av bevegelser mot dommeren.

Igjen: en fremskutt skulder og/eller steil skulder forkorter lengden på halsen rent optisk. Men det viktigste er at dette forårsaker en kortere og mer ustabil frontbevegelse med unødvendig slitasje på ledd.

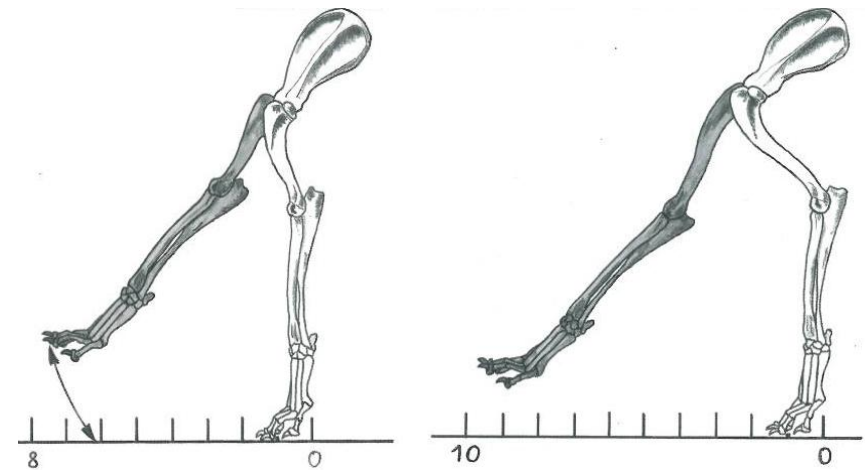


Fig 3: Steile skuldre og overarmer har en forkortende effekt på lengden av forbensteget.

(tegning fra Bärtschi and Spengler, 1992)

Berner Sennenhund – dommerkompendium



**Mellomhånd: Nesten rett sett fra siden, fast. Sett forfra rett i underarmens forlengelse.
Poter: Korte, runde, godt sluttede. Godt hvelvede tær. Verken innoverdreide eller utoverdreide.**

Kommentar: En hund bærer mesteparten av vekten sin på sitt frontparti – derfor er svake mellomhender en alvorlig feil i voksne individer. Svakheter i mellomhender er lett å oppdage under bevegelsen – hunden løper gjerne “nedoverbakke” uten at man kan skylde på andre feil.

Det er nokså vanlig at unge, spesielt kraftige, valper har noe for myke mellomhender. Dette retter seg, som oftest, med alderen. Steile mellomhender fører til dårlig støtdempning med mulige slitasjeskader i berørte ledd. Overkoding i mellomhåndsledd forekommer og er ikke ønskelig i rasen.

Det finnes hunder som vrir potene sine utover – ofte finnes årsaken til denne alvorlige feilen i en steil overarm/grunn/ smal brystkasse.



Kropp:

Overlinje: Faller harmonisk fra halsen over i manken, deretter rett og jevn.

Rygg: Stram, rett og jevn.

Lend: Bred og kraftig, sett ovenfra noe smalere enn brystkassen.

Kommentar: Berneren skal alltid fremstå i god kondisjon og i passende muskuløs tilstand. Er ikke hunden i god kondisjon og/eller er overvektig, synes dette ofte i en svak overlinje. Et langt lendeparti eller en framskutt/steil skulder bidrar ofte til problemet.

Bernereren har ofte spesielt uttalte bølger i pelsen plassert oppå lendepartiet og krysset – derfor det er lurt å kjenne etter overlinjens konturer med hender.

Lendepartiet skal ikke være langt – lange lendepartier gjør at man mister unødig energi i overføring fra bakbena til fronten, og dette kan forårsake slitasje og smerter i rygg og nakke. En hund med lang lend har lett for å karpe i lenden under bevegelsen. En tilstrekkelig styrke og stabilitet i lenden er viktig i alle raser som skal kunne utføre sine oppgaver med stor utholdenhet og energi. For kort lendeparti påvirker hundens smidighet – en sjelden feil i rasen.

Igjen: lengden i kroppen skal komme fra en lang brystkasse og ikke fra en for lang lend.





Berner Sennenhund – dommerkompendium



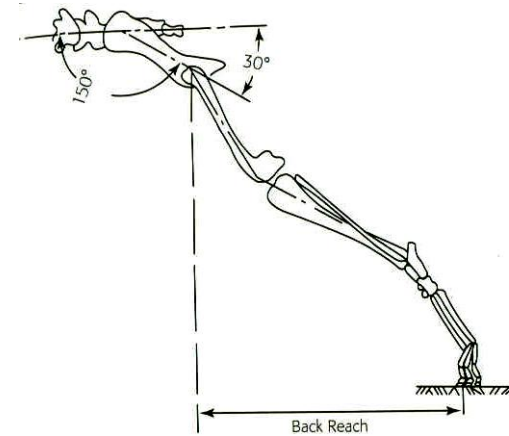
Kryss: Mykt avrundet.

Kommentar: Det mykt avrundede kryss skal være relativt langt og bredt slik at hunden har en god forutsetning til å utvikle rikelig muskulatur i lårene.

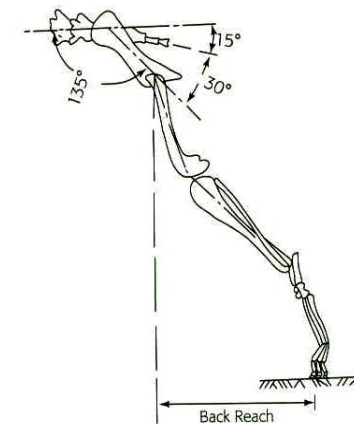
Både flate “terrier kryss” og avfallende kryss, lik det som er typisk for galopperende raser som mynder, finnes i rasen. Hunder som har for avfallende kryss vil gjerne stå med bakbena under seg, og disse individene mangler tilstrekkelig fraspark bak i trav. Dette er selvfølgelig en alvorlig feil.

Individer med for flatt kryss har gjerne et godt nok fraspark – men sammen med et flatt korsben fører dette til en høy haleføring, noe som har blitt en altfor vanlig feil i rasen.

Berner sennenhund skal ha en god lengde på krysset for å gi nok feste til muskulaturen i lårene. Et kort kryss gir muskelfattige, smale lår som er, selvfølgelig, en feil i rasen.



Lett skrånende kryss gir lang steglengde.



Avfallende kryss forkorter steget.

Berner Sennenhund – dommerkompendium



**Bryst: Bredt og dypt, rekker til albueene. Velutviklet forbryst.
Brystkassen så lang som mulig av bredt-ovalt tverrsnitt.
Underlinje/buk: Lett optrukket fra brystkassen mot bakbena.**

Kommentar: Velutviklet forbryst er ettertraktet i rasen fordi det indikerer at hunden har et riktig plassert skulderparti. Unge hunder med godt tilbakelagt skulder kan dog mangle muskulatur i forbryst pga. alderen, men brystbenspissen skal uansett være lett å kjenne.

En berner skal ha en brystkasse som gir rikelig plass til lunger og hjertet. Brystkassen skal ha godt hvelvede ribber uten å være tønneformet. En tønneformet brystkasse presser skulderen og overarmene ut av sin naturlige posisjon.

Smal brystkasse kommer av flate eller ikke godt nok hvelvede ribben. Smale og/eller grunne brystkasser forekommer i rasen, og disse, samt tønneformede brystkasser, gir utslag i ustabilitet i fronten fordi albueene mangler støtte.

Brystkassen skal rekke ned til albueene for både å gi god støtte til albueene og godt volum til hjertet og lungene. Buken trekkes opp en aning, men ikke før etter det 8. ribben.

Alle avvik fra en korrekt brystkasse er seriøse feil. Husk at spesielt hannhunder kan ha mye pels under brystkassen, og også derfor må man bruke hendene når man bedømmer brystkassens form, lengde og volum.





Hale: Busket, rekker minst ned til haseleddet. Bæres hengende i hvile. Under bevegelse bæres den i høyde med ryggen eller lett over.

Kommentar: For flatt korsben, gjerne med for flatt kryss, forårsaker høy haleføring. Har hunden i tillegg noe krøllete hale er dette en alvorlig, og dessverre, en vanlig feil i rasen.

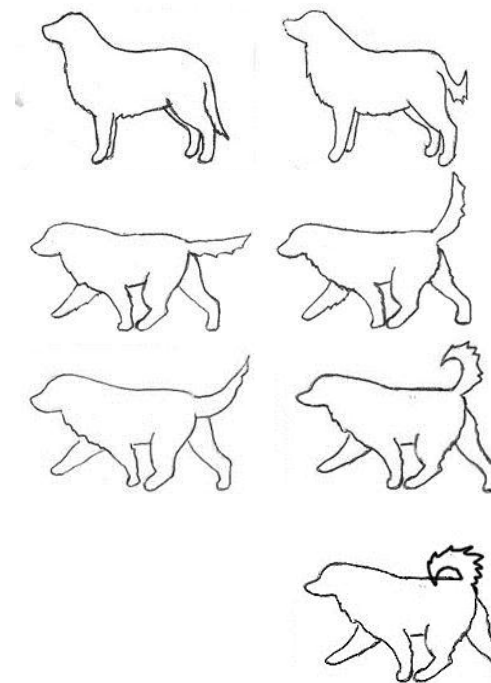
Selv om høy haleføring ikke skader rasens funksjonalitet, ødelegger det den estetiske vakre balansen i hundens profil.

Det er ikke uvanlig at hanner med korrekt kryss og korsben løfter opp halen i nærvær av andre hanner. Dette kan aksepteres så fremt haleføringen ikke er forstyrrende høy, og at kryssets og korsbenet helning er innenfor det akseptable.

Halen avspeiler hundens mentale tilstand – og det er svært utypisk for rasen hvis halen knipes under bena.

En ringlet hale er en diskvalifiserende feil i rasen.

OBS: En tydelig haleknekk hvor en kjenner klart at halen endrer retning, er en diskvalifiserende feil. En unormal fortykning av de siste halevirvlene skal påføres i kritikken.



©majja, 2011

*Bildetekst: Venstre kolonne: korrekt haleføring og haleansats.
Høyre kolonne: feil haleføring grunnet flatt kryss, høy haleansats og/eller krøllete hale (siste).
Siste bildet: klart diskvalifiserende haleføring.*

Berner Sennenhund – dommerkompedium





Baklemmer:

Helhetsinntrykk: Sett bakfra rette og parallelle, ikke for trange.

Lår: Lange, kraftige, brede, muskuløse.

Knær: Velvinklede.

Underlår: Lange og skråstilte.

Haser: Kraftige, velvinklede.

Mellomfot: Nesten loddrette. Sporer bør fjernes.

Poter: Noe mindre hvelvet enn forpotene, verken inn- eller utoverdreide.

Kommentar: Det forekommer ofte at hunden har et velvinklet kne- og haseledd, men fronten er steil, eller omvendt. Skal hunden ha forutsetning til et effektivt bevegelsesmønster, er det viktig med harmoni i vinklene hofteben/lårben og skulderblad/overarm.

For knappe vinkler i haseledd og kneledd finnes og er en ganske vanlig feil i rasen. En berner som er godt vinklet foran, men har åpne vinkler bak, blir ofte "bakhøy" både stående og under bevegelse. Bakparten mangler både steglengde og fraspark.

En ekte kuhasethet (som også kan observeres under bevegelse), finnes i rasen. Dette er en alvorlig feil som sliter på ledd, og som har en tilsynelatende betydelig genetisk komponent.

Det finnes også milde tilfeller av hjulbenthet, men det mest vanlige er for trange bakbensbevegelser. Disse hunder har ofte

smale brystkasser og/eller tilhørende smalt og muskelfattig kryss.

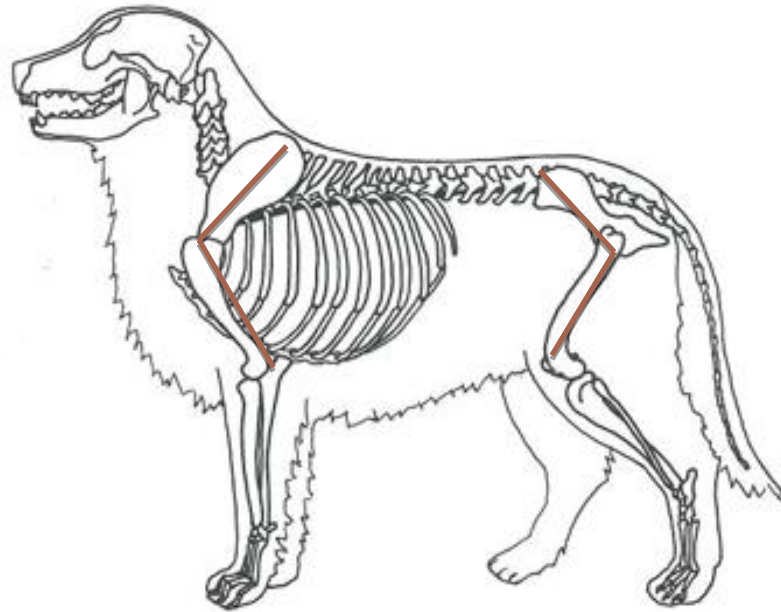
Overvinklede bakben finnes, men ikke ofte. En slik hund får gjerne et krypende bevegelsesmønster bak uten tilstrekkelig skyv i haseleddet.

Det er viktig med et stabilt haseledd som ikke gir etter ved trykk. Mellomføttene er nesten loddrette.

Det forekommer at en hund har for høye mellomføtter, noe som går utover hundens utholdenhet. Relativt korte mellomføtter med god vinkel mellom mellomføttene og underlår er ønsket.

OBS: fjerning av sporer (ulveklør) er forbudt i Norge. De fleste valper i rasen er født med enten enkle eller doble sporer i bakbena. På grunn av det eksisterende lovverket skal ikke dommere ta stilling til sporer.

Flate, sprikende poter er uønskede i rasen fordi de nedsetter hundens bruksegenskaper – dette er en seriøs feil.



Bildetekst: det er viktig med vinkler foran og bak som harmonerer med hverandre.

(Bärtschi and Spengler, 1992, modifisert av Maija Heinilä)



Bevegelser: Jordvinnende, sunde og jevne i alle gangarter. God steglengde i fronten, meget godt driv bak. Rette og parallelle bevegelser sett forfra og bakfra.

Kommentar: Berneren er en utholdende travet som viser styrke og smidighet i perfekt balanse.

Rasen skal bevege seg uanstrengt med god harmoni i front og bak. Dens bevegelsesmønster er verken tungt eller elegant – en berner under bevegelse må både vise styrke for å kunne trekke en tung last og samtidig ha energi nok til å drive buskapen hjem etter en lang dag.



Et velvinklet og muskuløs bakparti overfører energien gjennom en sterk, rett ryggrad til en tilsvarende velvinklet og velplassert front og resulterer i en lang, lav og jordvinnende steglengde. Overlinjen er rett og stabil under bevegelsen, og hodet dras naturlig fremover.

Det er viktig at hunden vises i sitt naturlige tempo uten overdrivelse.

Berner Sennenhund – dommerkompendium

En sliten hund kan spare energi ved å gå over til passgang, men der passgang, crabbing eller galopp synes å være et foretrukket bevegelsesmønster, bør man, blant annet, sjekke harmonien mellom vinklingene bak og foran.

Nesten alle avvik fra standarden i bevegelsesmønsteret har en anatomisk årsak. Det er ønskelig at en dommer påpeker årsaken til en ineffektiv bevegelse i kritikkene for å sikre en god kunnskapsoverføring til hundens eiere/andre oppdrettere.



Pels:
Hårlag: Langt og skinnende. Glatt eller lett bølget.

Kommentar: Bernere kan ha både rett pels eller lett bølget pels. Unge valper/unghunder har ofte mer krøllete pels. Noe bølget pels er akseptabelt og ganske vanlig, men hvis pelsen til en voksen hund har tydelige krøller, er dette en mer alvorlig feil.



Som med mange andre raser, blir Berner Sennenhund mer og mer utsatt for overivrig “grooming”. Formklipping er sterkt uønsket og må ikke oppmuntres. Uregjerlige hårstrå, særlig

rundt potene og ørene, kan med fordel fjernes. Husk, Berner Sennenhund skal ha lang pels, og blant annet derfor skal overdreven klipping ikke oppmuntres



Husk at det er ikke tillatt med midler som endrer pelsens struktur eller farge.

Det er viktig å påpeke at en Berner Sennenhund ikke skal fremstå som en glamorøs pyntedokke, men som en ujålete og vakker gårdshund, som den faktisk er.

- Farge:** Dyp sort med rike tantedgninger på kinn, over øynene, på alle fire ben og på brystet. Hvite tegninger som følger:
- Rene hvite symmetriske tegninger på hodet: Bliss går over mot snute på begge sider til et snutebånd, blisset skal ikke rekke til tantedgningene over øynene, snutebåndet skal ikke dekke munnvikene
 - Moderat store, ubrutte hvite tegninger på strupe og bryst
 - Ønskelig: hvite poter, hvit haletipp
 - Tolerert: Liten hvit nakkeflekk, liten hvit anal flekk.

Kommentar: Selv om den vakre tre-fargetheten gir mye av Bernerens særpreg, må det ikke legges for mye vekt på tegningene i bedømmelsen.

Det er ikke sjeldent at man ser en solbleket brunaktig nyanse i det som burde være helt sort pels. Dette skjer på grunn av årstider eller hormoner og er kun midlertidig. Genetisk har ikke rasen alleler for brun grunnfarge.

Det forekommer at noen valper får en grålig underpels – som voksne får disse individene dog en korrekt svart pels.

En dyp rustrød farge i tan-point er et viktig kjennetegn for rasen. Noe for lys eller for sotede tan-farge forekommer i rasen.

De hvite områdene varierer mye i utbredelsen uten å være forårsaket av et feil gen i S-locus. Dersom det hvite snutebåndet går så tydelig over munnvikene at hundens type lider, må dette tas hensyn til.

Et for smalt bliss, eller for smalt eller urent snutebånd samt uttalt asymmetri i tegningene er vanlige, dog ikke alvorlige, feil.

En hvit halskrave er en alvorlig feil.

Det er meget nyttig for oppdrettere av rasen at avvik fra de ideelle tegninger kommenteres i kritikken, men slike feil må ikke prioriteres foran langt mer alvorlige anatomiske og funksjonelle problemer i rasen.





Bildekommentar: En tispe med litt for mye hvitt i hodet (over) og en tispe med litt for lite hvitt (under). Begge er av championkvalitet.





Bildetekst: Utbredelsen av de hvite tegningene varierer stort i rasen.

Størrelse og vekt:

Mankehøyde: Hannhunder: 64–70 cm, ideal 66–68 cm

Tisper: 58–66 cm, ideal 60–63 cm

Kommentar: Rasen har ikke uttalte problemer med feil størrelse. Det viktigste er at hunden er i balanse, og at alle “delene” glir sammen til en harmonisk, funksjonell og velproporsjonert helhet. En liten hannhund kan være maskulin, en stor tisper kan være meget feminin.



En hund som er av ideell størrelse kan virke liten blant de andre i klassen som er i øvre grensen – bruk gjerne målestaven for å unngå å feilaktig straffe en slik hund. Det er viktig at en dommer ikke premierer overtyper verken i størrelse, grovhet, halslengde eller vinkler. “Mer” er ikke alltid av det beste!

Feil: Ethvert avvik fra foregående punkter skal betraktes som feil.

Hvor alvorlig feilen er, skal graderes etter hvor stort avviket er i relasjon til rasebeskrivelsen.

– Usikkerhet

– Lett benstamme

– Uregelmessig plasserte fortenner, men korrekt bitt.

Manglende tenner bortsett fra en eller to P1, M3 taes det ikke hensyn til

– Pels:

- Tydelig krøllet pels
- Manglende hvit tegning på hodet, blisset for stort og/eller snutebåndet forbi munnvikene
- Stor hvit nakkeflekk (maks diam. mer enn 6 cm)
- Hvit analflekk (maks. 6 cm)
- Hvit halskrave
- Hvite tegninger på forbena høyere enn midt på mellomhånden (støvler)
- Forstyrrende asymmetriske hvite tegninger på hodet og bryst
- Sorte flekker og striper på det hvite i brystet
- "Skittent" hvitt (kraftige pigmentflekker)
- Sort pels med antydning til brunt eller rødt



Diskvalifiserende feil:

Hunder som viser tegn på aggressivitet og/eller har fysiske defekter som påvirker hundens sunnhet skal diskvalifiseres.

- Stresset eller sky
- Spaltnese
- Over- eller underbitt, skjevt bitt
- En eller to blå øyne
- Entropium, ektropium
- Ringlet hale, haleknekk
- Kort- eller strihår ("ulvehår")
- Manglende trefargethet
- Annen bunnfarge enn sort

OBS

Hannhunder skal ha to normalt utviklede testikler på normal plass.

Vi ønsker deg lykke til med denne vidunderlige rasen! Vi er glad i våre bernere – hjelp oss til å beholde rasen vår sunn, funksjonell og mentalt stabil.



For ytterligere informasjon om rasen, ta kontakt med klubben, eller se våre hjemmesider på: www.berner-sennen.no