

CAVALIER KING CHARLES SPANIEL

DOMMERKOMPENDIUM



Livlig

Grasiøs

Velbalansert

Varmt og vennlig uttrykk

Utarbeidet for Norsk Cavalierklubb
av Christian Geelmuyden, juni 2004

Om kompendiet

Dette dommerkompendiet er laget for Norsk Cavalierklubb og er beregnet på norske dommere, dommerelever og dommeraspiranter.

Nordiske dommere holder et generelt høyt nivå mht hundens anatomi og bevegelser. Dette dommerkompendiet omtaler derfor ikke anatomi og detaljer knyttet til hundens funksjon. Det blir heller ikke gitt noen utdyping eller definisjon av kynologisk terminologi.

Kompendiet tar hovedsaklig opp *type* hos cavalier king charles spaniel med stor vekt på hodet. Dette betyr ikke at Norsk Cavalierklubb eller forfatteren mener at hodet er av altoverskyggende viktighet, men vi antar at en detaljert gjennomgang av type og rasetypiske detaljer vil ha større verdi for våre dommere enn allmenn anatomi.

Dommerkompendiet innledes med en gjennomgang av rasens historie med særlig vekt på rasedannelsen og de forhold som har hatt betydning for rasens utvikling.

Vi håper at kompendiet kan være til nytte og glede.

Christian Geelmuyden og Norsk Cavalierklubb

Utgitt av Norsk Cavalierklubb, 2004

Rettighetsinnehavere:

Originalfotografier på omslag og fig. 15 og 31: Tracy Morgan ©

Øvrige fotografier: ukjente fotografer

Tekst, bildemanipulasjon, grafikk og layout: Christian Geelmuyden ©

Kopiering og publisering av hele eller deler av materialet er tillatt bare etter tillatelse fra rettighetsinnehaverne. Kilde og opphavsmann må alltid oppgis.

Trykk: Aktiv Trykk AS

Cavalierens historie og utbredelse

Den engelske dvergspanielens opphav

Den engelske dvergspanielen kom sannsynligvis fra kontinentet, slik som andre spaniels. En tidlig benevnelse på spaniels var "Spaynell", et navn som henviser til Spania. Et av de første maleriene som viser en dvergspaniel med klar likhet til dagens cavalier, er Tizians bilde fra slutten av 1530-årene "Venus fra Urbina", hvor en liten rød/hvit dvergspaniel ligger i sengen ved kvinnens føtter. Hundenes utseende er gjennom hele historien blitt godt bevart gjennom et stort antall malerier. Hvordan den kontinentale dvergspanielen fant veien til England er ikke helt klart - det finnes flere teorier og enkelthistorier som ikke nødvendigvis utelukker hverandre.

Dronning Elisabeth I's lege Dr Johannes Caius beskrev i sitt verk *De Canibus Britannicus* disse hundene som "Spaniell gentle or comforter - a delicate neat and pretty kind of dog". Han fortalte dessuten at hundene kunne kurere alvorlig mageonde. Sykdommen forlot mennesket og tok bolig i hunden. "Erfaring -", skrev han, "- kan bevitne. For denne typen hunder kan plutselig bli syke, eller enkelte ganger dø, uten noen ytre årsak." Dvergspaniels var Stuart-familiens favoritt, og historien om henrettelsen av Maria Stuart er godt kjent; etter at hun hadde blitt henrettet fant man en forskremt liten hvit og svart spaniel i hennes erme.



Fig. 1
Tizians "Venus fra Urbina", malt omkring 1538.

King Charles I og II

Både King Charles I og II hadde dvergspaniels, og det var den siste, King Charles II, som gav opphavet til rasens navn. Det er ingen tvil om at han eide mange hunder som fulgte ham overalt. Dagbokskriveren Samuel Pepys irriterte seg med all tydelighet over at kongen brukte mer tid på sine små hunder enn å ivareta sine kongelige plikter. Det sies at kongen til og med fikk endret lovverket, slik at hundene skulle få tilgang til de innerste regjeringskontorene ved hoffet, men en slik lov er det ikke blitt funnet dokumentasjon for - det er imidlertid ingen som tviler på, takket være Samuel Pepys ord, at hundene alltid var ved kongens side. På grunn av kongefamiliens nære bånd til det franske hoffet, er det ikke usannsynlig at det foregikk en viss utveksling av hunder mellom England og kontinentet. Et kjent maleri av kongens yngre søster som bodde i Frankrike, Henrietta D'Orleans (P. Mignard, ca 1665), viser en kontinental dvergspaniel med flat skalle, lange, høyt ansatte, hengende ører og runde, mørke øyne. Kvinnemotiver med slike hunder i fanget finnes på flere samtidige malerier fra kontinentet.



Fig. 2
Charles I's barn, Charles II til venstre, malt av A. van Dyck (1599 - 1641).

Blenheim Palace

Etter Stuart-familiens fall gikk den engelske dvergspanielen av moten og ble erstattet av orientalske dverghunder. Hva som skjedde med de små spaniels er ikke så godt dokumentert. Men vi vet at Churchill-familien ved Blenheim Palace fattet interesse for den hvit/røde varianten gjennom sin omgang med huset Stuart. “Blenheim spaniel” og “Marlborough spaniel” (oppkalt etter Churchill’ene som var hertuger av Marlborough) skulle etterhvert bli begreper i den engelske hundeverdenen. Hertugene av Marlborough oppdrettet sin variant av hundene helt inn i forrige århundre. Slekten holdt hundene både som støtende spaniels, som jaget Rugde, og som selskapshunder (“carpet-dogs”). Hundene ble beskrevet som noe større og mer robuste enn andre dvergspaniels.

Vi vet også at Dronning Victoria hadde en tricolorfarget dvergspaniel, “Dash”, som levde fra 1833 til 1840. På gravstenen står det bl a.: “Her ligger Dash, yndlingsspanielen til hennes majestet Dronning Victoria, etter hvis ordre denne støtten er reist.”



Fig. 3
Dette fotografiet fra 1898 viser Blenheim spaniels tilhørende Hertugen av Marlborough.

King charles spaniel

Gjennom hele tiden fra Stuart-familiens fall, til slutten av 1800-tallet, hadde "King charles spaniel", eller "Toy spaniel" som den også ble kalt, gjennomgått en forandring som følge av innflytelsen fra orientalske dverghunder. Ingen vet nøyaktig hvordan denne forandringen skjedde, men innblanding av japanske chin og engelsk bulldog er teorier som oftest blir nevnt. Det var denne forandringen som til slutt konsoliderte seg som den moderne king charles spaniel. "Toy Spaniel Club" skrev rasens første offisielle standard i 1885. En naturlig følge av denne endringsprosessen var at de "gammeldagse" hundene, med flat skalle og lang snute, praktisk talt forsvant. Det ble født langsnuter i king charles spaniel-kull, men disse ble gitt bort eller solgt for en billig penge.



Fig. 4
Fra Arthur Wardles
(1864-1948) illustrasjoner til
originalstandarden for king
charles spaniel.

Rasen hentes frem fra glemselen

I Cruft's katalog i 1926 sto følgende annonse:

“Blenheim spaniels av den gamle typen, slik man kan se på malerier fra Charles II's tid, lang snute, ingen stopp, flat skalle, uten antydning til kuplet hode med spot i midten av skallen. Første pris på £25 i klassene 947 og 948 gis av Roswell Eldridge Esq., fra New York, USA. Prisen går til dem som er nærmest den etterspurte typen.”

Over annonsen var det gjengitt en reproduksjon av Sir Edwin Landseers maleri “The cavalier's pets” fra 1845. Eldridge hadde reist til England for å finne slike hunder, men ble skuffet når han innså at denne hundetypen praktisk talt var blitt borte. £25 pund var en anselig sum penger på den tiden, særlig med tanke på at pengene ble gitt til hunder som oppdrettere helst kvittet seg med. Dette første året var det bare to hunder påmeldt, året etter var det tre!

Ann's Son og den første rasebeskrivelsen

Eldridge selv fikk aldri oppleve det som skulle skje senere. I 1928 var det påmeldt fem hannhunder og hele ni tisper. Hannhunden “Ann's Son” vant hannhundklassen, noe han også gjorde de to påfølgende årene (prisen på £25 var satt opp hele fem år). Ann's Son var en 6½ kg tung dvergspaniel med en helt spesiell utstråling. Han var



Fig. 5
“The Cavalier's Pets” av E.
Landseer, 1845.

født i april 1927. Hans mor var en king charles spaniel (tricolor) og faren var en papillon. "The Cavalier King Charles Spaniel Club" ble dannet i 1928.

En gjeng med interesserte oppdrettere samlet seg på Cruft's og utarbeidet den første standarden. Ann's Son ble brukt som modell sammen med en del reproduksjoner av malerier, blant disse van Dyck's bilde av Charles den I's barn (Fig.2) og Landseers "The Cavalier's Pets" (fig. 5). Det som tiltrakk oppdretterne var ikke bare rasen i seg selv, men også utfordringen som lå i å gjenskape en "forsvunnet rase". Da cavalieren ikke var noen godkjent rase måtte den registreres som king charles spaniel, med tilføyelsen "cavalier type".

Kvaliteten heves gjennom et imponerende avlsarbeid

Utgangspunktet for det arbeidet som skulle gjøres var ikke enkelt. Utover det å hente avlsmateriale fra kinger, har det helt siden sent i 1920 årene gått vage rykter om at det ble foretatt en del blandingsavl med papillon, cocker spaniel, welsh springer spaniel og endog dachshund(!). Selv om noe av dette skal stamme fra troverdige kilder, er det lite dokumentasjon omkring denne avlen. Cavalier king charles spaniel ble godkjent av The Kennel Club i 1945. Kennelklubben foretok i samarbeid med The Cavalier King Charles Spaniel Club omregistreringer av king charles spaniels som var av cavalier-typen. Dessuten hentet man også inn i registeret kinger som var kjent for å gi langsnutete avkom. Vi vet også at den engelske kennelklubben registrerte avkom etter blandingsavl med navngitte king charles spaniel-hannhunder i etterkrigstiden. Så sent



Fig.6
Ann's Son, født 1927.

som i 50-årene godkjente kennelklubben også noen parringer med cocker spaniels (små cockere som gikk under betegnelsen “pocket cocker” og “miniature cocker”). Fjerde generasjons avkom ble stilt ut, og det ble vunnet reserve CC’s i alle fire fargene. Gjennom til dels tett linjeavl har en rekke egenskaper befestet seg i rasen og kvaliteten er i dag hevet betraktelig siden 1945. I 1945 ble det registrert 60 cavalierer, i 1950 var tallet steget til 314. I 1970 var tallet 3 192. Cavalierens popularitet tok for alvor av etter at Ch Alansmere Aquarius ble BIS på Cruft’s i 1973. På 80-tallet var registreringstallene oppe i ca 9 000 individer årlig. I 1989 la The Kennel Club om reglene, slik at man måtte registrere alle kull og alle valpene i et kull. På ett år økte derfor registreringstallene med hele 84%. Det høyeste registreringstallet så langt var i 1990 (16 823), siden har tallet sunket noe og stabilisert seg. Cavalieren er blant de ti mest populære rasene i England.

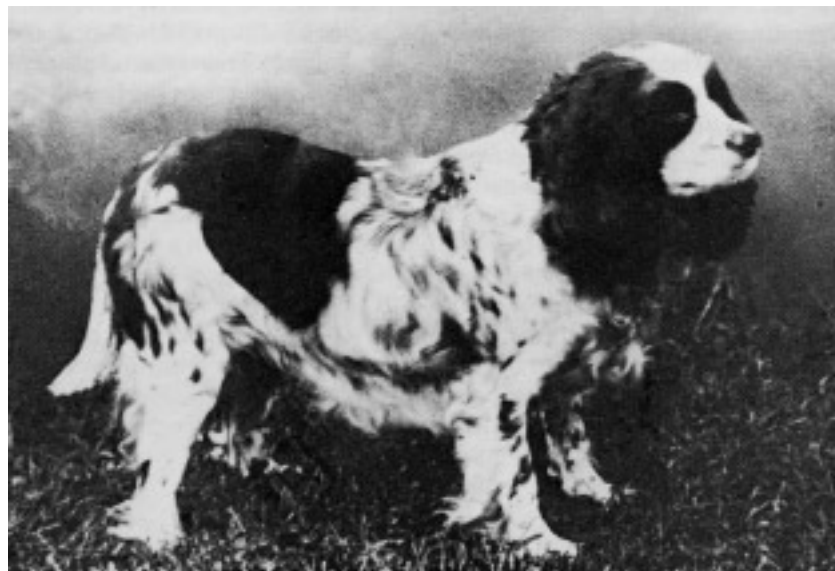


Fig. 7
Bridget of Ttiweh, født 1929, ble betraktet som en av de to beste i de første årene. Ann's Son var den andre. Hun ble slått bare én gang på 7 år!



Fig. 8
Rasens første champion, Daywell Roger, født 1945. Han ble far til 11 champions og ligger bak nesten alle cavalierer i dag.

Cavalierens reise til Norge og Sverige

De første cavalierene i Sverige ble registrert i 1961. Det var Birgitta Östergren som gjennom en rekke importører startet et arbeide som skulle gjøre svenske cavalierer verdenskjent! Hennes stjerne Nord UCH Stormkappans Elfin Prince ble solgt til kennel Sperringgården, som under annen halvdel av 1970-årene og gjennom hele 80-tallet var dominerende i nordisk cavalier-avl. Elin Nyby og hennes datter Lolan Nyby Dahlin importerte en rekke hunder, først og fremst fra England. Sperringgården ble etterhvert et "varemerke" i Norden og resten av verden, ikke bare pga. den generelt høye kvaliteten på deres hunder, men også fordi kennelen utviklet et eget særpreg. Sperringgårdens cavalierer var godt konstruerte og hadde det milde uttrykket som er så viktig for rasetypen.

Sperringgårdens kennel fikk gjennom utstrakt utlån av avlshanner, samt noen eksporter til andre nordiske land stor betydning for utviklingen av cavalierer i Norden, bl.a. i Norge. I dag er kvaliteten på svenske cavalierer høy, men det er ingen oppdrettere som alene markerer seg like sterkt som Sperringgården gjorde gjennom hele 80-tallet. I dag har vi fortsatt et utstrakt samarbeid med svenskene, men det har de siste årene blitt flere som har importert hunder til Norge fra England.

Også til Norge kom de første cavalierene i 1961 men det skulle gå ti år før de fikk noen større utbredelse (17 registrerte valper i 1972, mot bare én året før). 70-tallets "toppår" var 1979 hvor det ble registrert 86 valper. Den norske popularitetsboom'en begynte i første halvdel av 80-tallet. Fra 1983 til toppåret 1991 steg



Fig. 9
INT NORD UCH NV-85
SV-91 Sperringgårdens
Cylvester.

registreringstallene fra 58 til 664 - mer enn en 11-dobling(!) - mens de totale registreringstallene i Norge i samme periode steg fra ca. 17 000 til ca. 27 000. Det sier seg selv at en slik utvikling ikke bare var heldig. Etter å ha ligget på litt over 500 registrerte cavalierer årlig siden 1993, ble det i 2002 igjen registrert en økning frem til 2003 da det ble registrert 680. Cavalieren var i 2003 nr. 8 på "10-på-topp listen". Flere nye oppdrettere har kommet til i løpet av de aller seneste årene, og det blir benyttet mange unge avlsdyr. Ikke alle har like god historisk forankring i det de gjør, og faren for typeutglidning er derfor større enn ved en langsommere utvikling.

Rasens utbredelse

I rasens hjemland, England, er populariteten stor, noe den har vært i mange år. Det foregår en utstrakt eksport av hunder til hele verden. Kvaliteten har vært høyst blandet, og presidenten i The Cavalier King Charles Spaniel Club benyttet ved flere anledninger tidlig på 90-tallet klubbens årbok til å mane engelske oppdrettere til ikke å eksportere annet enn gode hunder - dette både pga. de negative virkningene det har for rasen i andre land, men også fordi det skader de engelske oppdretternes anseelse. Engelske oppdrettere eksporterer årlig flere hundre hunder til et titalls land. De største importørene er USA & Japan. I Norden har cavalierene vært blant de mest populære rasene i noen år. Japan er det landet hvor rasens popularitet virkelig har skutt fart. Engelsk raselitteratur har blitt oversatt til japansk og årlig besøker mange japanere Cruft's. Japanerne registrerer nesten like mange cavalierer som engelskmennene. Cavalieren er også meget populær i land som Nederland, Frankrike, Australia, New Zealand og Canada.

Registrerte cavalierer i Norge 1980-2003



FCIs rasebeskrivelse med kommentarer og illustrasjoner

Gruppe 9

FCIs Rasenr.: 136

Original: 24.06.1987

Revidert: 06.04.1998 GB

Opprinnelsesland/hjemland:

Storbritannia

Helhetsinntrykk:

Livlig, grasiøs og velbalansert med et varmt vennlig uttrykk.

Adferd/temperament:

Sporty, hengiven, absolutt fryktløs. Glad, vennlig, ikke aggressiv og uten tendens til nervøsitet.

Kommentar

Alt ved cavalierens eksteriør skal understreke dens glade og vennlige karakter. Ikke alle rasebeskrivelser nevner uttrykk under punktet om helhetsinntrykk, men hos cavalieren er det varme og vennlige uttrykket (gentle expression) helt essensielt for rasetypen - det er det rasen handler om.

Cavalieren skal være livlig (active), men dette betyr ikke hyperaktiv eller stresset. Enkelte individer står og peser og småbjaffer i ringen. Det er ikke rasetyrisk adferd. Cavalieren behøver heller ikke å stå som en statue i ringen. Den skal være "med på notene" og vises fritt stående. Den kan gjerne bevege seg litt.

Ordet grasiøs er meget viktig. Grasiøs (graceful) betyr i følge Kunnskapsforlagets fremmedordbok yndig, myk, nett eller inntagende. Dette er ikke forenlig med grovhet, verken i hode, kropp eller benstamme, noe som er en forholdsvis vanlig feil i rasen. Selv om det skal være tydelig kjønnspreg, skal f.eks. også hannhundens hode ha en viss ynde. Et hannhundshode kan være maskulint og søtt på samme tid. En cavalier skal heller ikke være luftig og spinkel.

Cavalieren skal være velbalansert. Dvs. at den skal være fri fra en hver overdrivelse og alle deler skal være i balanse. Hodets og kroppens ulike deler skal gli harmonisk over i hverandre. Cavalierens kropp er kort rektangulær og rasen er bygget som en "normalhund". Rasen er verken lavtstilt eller høystilt.

Betegnelsen sporty kommer fra det engelske sporting. Opprinnelig sto det da også "sporting in character". En sporting dog er en fuglehund. Cavalieren skal ha noe av jaktspanielens karakter. En engstelig cavalier er utypisk, likeså en aggressiv eller nervøs cavalier. Cavalieren er en forholdsvis myk hund, men åpenbart engstelige og skye eller nervøse hunder, som er utilgjengelige, skal ikke premieres. Noen hunder, særlig tisper, kan være litt blyge. Men dette skal gi seg når de har hilst. En cavalier skal helst stå og gå med glatt viftende hale.

Fig. 10 - proporsjoner og type hos cavalier



Utmerket type, robust og godt samlet, men likevel grasjos.



Denne tispene er noe høyere og lengre. Forholdet mellom høyde og lengde er omtrent det samme.

Rasebeskrivelsen gir ikke dekning for å hevde at tispene til høyre er av mindre god type. Men tispene over representerer ytterpunkter av den korrekte typen. En cavalier bør ikke være mer kompakt enn den til venstre, men heller ikke luftigere enn den til høyre.



Fig. 11
Lang lend.



Fig. 12
Litt lavstilt.



Fig. 13
Både lang og litt lavstilt - dessverre ikke noen uvanlig feil de siste 10-15 årene.



Fig. 14
Grov benstamme og noe for dypt og grovt hode med for mye panne. Grove benstammer og hoder er dessverre en vanlig feil hos begge kjønn.

Hode:

Skalle:

Nesten flat mellom ørene.

Stopp:

Lett markert.

Nesebrusk:

Sort, velutviklet, uten pigmentløse flekker.

Snuteparti:

Godt utfyllt under øynene, avsmalnende, men ikke snipete. Lengden fra stopp til snutespiss ca. 4 cm.

Lepper:

Velutviklete, men ikke hengende.

Kjever/tenner:

Kraftige kjever. Perfekt, jevnt saksebitt, komplett tannsett.

Øyne:

Store, mørke, runde, plassert godt fra hverandre. Ikke utstående.

Ører:

Høyt ansatte, lange med rikelig pels.

Kommentar

Skallen skal være *nesten* flat, ikke *helt* - det ville gitt et kantete hode. Inntrykket av skalletakets form varierer litt etter hvordan hunden bærer ørene. Trikolorer og black & tans har ofte mer pels og tyngre ører som gir inntrykk av et noe rundere skalletak. Hodeformen på mange av de helfargete hundene har alltid vært noe forskjellig fra particolours. Stoppen kan være noe mer markert og skalletaket noe rundere. Dette har blitt bedre. De helfargete hundene er som helhet noe mer divergerende i type, dette gjelder særlig black & tans. Derfor er det viktig ikke å legge *for* stor vekt på detaljer i hodet, slik at det går på bekostning av type og helhet. Merk at det manglende blisset også bidrar til å gi et noe annerledes uttrykk. Det er ikke ønskelig med fremstående kinn.

Generelt er det viktig å vektlegge uttrykket. Dersom hunden har et mykt og godt uttrykk, bør mindre avvik når det gjelder stopp, snuteparti og bitt aksepteres. På originalspråket står det shallow om stoppet som betyr grunn. Stoppet er en mellomting mellom king charles spanielens markerte stopp og det flate stoppet til en cocker spaniel. Fra siden ser stoppet markert ut pga. øyenbrynsbuene, men dersom man stryker en finger medhårs fra snuterygg til panne, skal stoppet kjennes, men ikke som en brutt linje/tverr vinkel. Hunder med korte oppstoppneser og høye panner har oftest for markert stopp.

Snutepartiet er oftest litt lengre enn 4 cm fordi de fleste cavalierer overstiger vektgrensen og således er større enn rasebeskrivelsen angir. Snutens lengde bør være i balanse med skallens bredde. Et godt utfyllt snuteparti bidrar sterkt til det milde uttrykket. En del hunder har for kjøttfulle og hengende lepper.

Tenner bør være sterke. Skjevt bitt/kryssbitt eller tannstilling der tenner graver groper i tannkjøttet er selvsagt alvorlige feil. Et lite underbitt hos yngre hunder kan tolereres da noen vil kunne rette seg så sent som 18-24 måneders alder. Et tangbitt bør aksepteres dersom hode og uttrykk for øvrig er bra. En korrekt hodeform med et lite underbitt som ser bra ut i profil, og med en god underkjeve, bør foretrekkes fremfor et snipete hode med et perfekt bitt. En god underkjeve med synlig hake bidrar til det milde uttrykket.

Øynene må være mørke brune, tydelig mørkere enn pelsfargen som omgir dem (gjelder blenheim og ruby) med sorte øyenlokksrender. Lyse øyne og helt sorte øyne gir et hardt uttrykk. For små øyne er en meget utbredt feil. Store øyne (ikke utstående!) er avgjørende for å få det ønskelige milde uttrykket. I rasebeskrivelsen for king charles spaniel står det at hodet også skal være godt utfyllt *over* øynene. Det gjelder til en viss grad også cavalieren slik at øynene ikke blir utstående, men ikke så mye at pannen blir høy og rund.

De lange ørene rammer inn hodet. Korte ører gir hodet et feil uttrykk. Lavt ansatte ører gir inntrykk av et rundt skalletak. Det skal aldri være noen tvil om hvorvidt vi har med en cavalier eller en king charles spaniel å gjøre, uansett fargevariant.

Hele hodet skal ha harmoniske buer og linjer. Alle kanter skal være avrundet.



Fig. 15

Et utmerket hannhundshode med nesten flat skalle, høyt ansatte ører, store, runde, mørke øyne, godt pigment og velutfylt snuteparti med god underkjeve.

Nedenfor og på de neste tre sidene vises allminnelige feil. De fleste av hodene er ikke dårlige, men har feil som bør anmerkes i kritikken. Dersom flere av feilene opptrer sammen (små bilder), kan uttrykket lett bli fremmed.



Fig. 16

For små øyne. Hunder mister det milde uttrykket og blikket kan bli litt stikkende. Små øyne forekommer ofte i kombinasjon med store og grove hoder.



Fig. 17

Fine øyne, men for hengende lepper. Dette er en alminnelig feil. Denne hunden har en god underkjeve. Denne vil likevel "ligge i skyggen" under leppene og skape en illusjon av en dårlig underkjeve. Dersom hunden i tillegg har en dårlig underkjeve, vil det bli ennå tydeligere.



Fig. 18

En kombinasjon av for små øyne og hengende lepper - begge feilene er vanlige og kan derfor forekomme på samme hund..



Fig. 19

For langt snuteparti. Hunden beholder det milde uttrykket, men hodet er ubalansert.



Fig. 20

Fin lengde, men snutepartiet er for smalt, og underkjeven er for dårlig. Dette gir et snipete uttrykk. Hodet blir også for dårlig utfylt under øynene. Dette er en vanlig feil.



Fig. 21

En kombinasjon av et for langt og smalt snuteparti. Heldigvis finner vi sjeldent så ekstreme individer i utstillingsringen, men bildet illustrerer godt hvordan hodet og uttrykket blir totalt forandret.



Fig. 22

Dette hodet viser en trend som har sneket seg inn de siste 10-15 årene. Skallen er ganske grov og bred. Pannebenet har en høyere velving og øynene er i minste laget. Dette eksemplet er på ingen måte ekstremt, og man vil kunne finne en del slike hoder i utstillingsringen. Denne utviklingen er ikke ønskelig.



Fig. 23

For hengende lepper - samme som fig. 17.



Fig. 24

En kombinasjon av for grov skalle, noe små øyne og hengende lepper - tre allminnelige feil. Denne typen hoder kan synes å være fremavlet bevisst. Dette individet er ikke ekstremt.



Fig. 25

Lavt ansatte ører, noe for rundt skalletak. Disse to feilene behøver ikke nødvendigvis å henge sammen. Dersom du er i tvil, "skyv" ørene oppover. Dersom skallen ser korrekt ut og uttrykket blir riktig, er det bare ørene som er lavt ansatte.



Fig. 26

Oppstoppnese og for markert stopp. Uttrykket blir obsternasig. Dette er et direkte dårlig hode.



Fig. 27

Oppstoppnese kombinert med for lavt ansatte ører og for rundt skalleparti - blir en mellomting mellom en cavalier og en king charles spaniel . Dette er et dårlig hode uansett rase.



Fig. 28

Lyse øyne og pigment på nesebrusk. Mange hunder har avbleket nesebrusk. Det får bli opp til dommeren å avgjøre hvilken vekt man vil legge på dette, men det bør anmerkes i kritikken. Lyse øyne forstyrrer hundens uttrykk.

Noen vakre hoder



Fig. 29
Blenheim tisper.



Fig. 30
Trikolor hannhund.



Fig. 31
Black and tan hannhund.



Fig. 32
Ruby tisper.

Hals:

Moderat lang, lett nakkebue.

Forlemmer:

Helhetsinntrykk:
Moderat benstamme, rette.

Skulder:
Godt tilbakelagt.

Poter:
Godt samlet, kraftige tredeputer,
rikelig med frynser.

Kropp:

Rygg:
Rett.

Lend:
Kort.

Bryst:
Moderat, godt buete ribben.

Kommentar

Cavalieren er en kort hund - det er nødvendigvis ikke forenlig med en lang hals.

En moderat benstamme utelukker både spinkel og grov. Begge deler støter man på i ringen.

En godt tilbakelagt skulder er en selvfølge, men overarmen skal ha god lengde og være godt tilbakelagt, og albuen skal ligge godt inntil kroppen.

Cavalieren har hverken katte- eller harepoter. Potene kan se litt flate ut pga. frynsene rundt potene. Ved tvil bør man kjenne på potene. Potene skal stelles mellom tredeputene, men pelsen rundt potene skal ikke trimmes slik at vi får de karakteristiske "tøflene".

Avsnittet om kroppen har blitt forkortet i forhold til den forrige FCI-standarden (før den ble overført til Jerusalem-modellen) hvor det sto "Kroppen skal være kort og vel samlet [...]".

Man ser fra tid til annen en noe lengre modell med mer vinkling. Visst beveger disse hundene seg med imponerende skritt lengde, men det gjør dem ikke mer rasetypiske av den grunn - her som ellers hos cavalieren gjelder moderasjon.

Kortheten skal sitte i lenden. En vanlig feil hos cavalierer er korte brystkasser og/eller korte bakre ribben. Dette gir en noe oppknepen buklinje. Buklinjen skal gå i en harmonisk forlengelse av brystets underlinje. Ribbena skal være godt buet, men ikke så godt som hos king charles spaniel som skal være enda mer kompakt enn cavalieren.

Noen hunder har en smal og kjølfornet brystbunn. Med tanke på at hjertefeil er et problem hos en del individer i rasen, er det naturlig at dommere anmerker dette i kritikken. Det betyr ikke at feilen skal vektlegges mer enn man ellers ville ha gjort, men en anmerkning i kritikken kan øke oppdretternes bevissthet rundt smale og kjølfornede brystkasser.

Hale:

Velansatt, lengden i harmoni med kroppen. Bæres glad, men aldri noe særlig over rygglinjens forlengelse. Halekupering* valgfritt, men kun inntil 1/3.

*) i henhold til norsk lov er halekupering forbudt

Baklemmer:

Helhetsinntrykk:
Moderat benstamme.

Knær:
Velvinklede.

Haser:
Verken inn- eller utoverdreide.

Poter:
Som forpotene.

Kommentar

Halen skal være ansatt i forlengelse av rygglinjen og helst være i bevegelse hele tiden. Høye haler er en typisk feil hos cavalierer, særlig hannhunder. Selv om det ikke er verdens mest alvorlige feil, er den lett synlig og lite pen! Skill mellom to typer høy hale:

- a) En tverr haleansetning på et kort og/eller avfallende kryss. Halen går rett til værs og er ikke ansatt i forlengelse av rygglinjen.
- b) En velansatt hale som går til værs i en bue, noen ganger over ryggen.

Førstnevnte henger sammen med en dårlig konstruert bakpart og må bedømmes som sådan. Sistnevnte er et rent haleføringsproblem.

Rasebeskrivelsen sier "bæres glad, men aldri *særlig* over rygglinjens forlengelse". I det ligger det en aksept for at halen kan bevege seg *litt* over rygglinjens forlengelse. En noe høy, men viftende hale bør foretrekkes, fremfor en hale som ligger klistret til kroppen bare for å vise frem tuppen mellom hasene, mens en hale som går moderat ned må kunne aksepteres. De to sistnevnte forholdene bør vurderes i sammenheng med om hunden bare er litt blyg/utilpass med situasjonen eller virker direkte engstelig, hvilket er en alvorlig feil.

Halekupering har aldri vært særlig utbredt hos cavalier i noen del av verden.

Kommentar

En feil hos svært mange cavalierer er avfallende kryss. Denne feilen er så vanlig at den dessverre ofte blir akseptert i utstillingsringen. Cavalieren skal selvsagt heller ikke ha et flatt kryss.

Benstammen skal være moderat, verken spinkel eller kraftig.

Kuhaser og smale bakparter (fra hoften og ned) forekommer.

Bevegelser:

Frie og elegante, kraftige fraspark. Parallele ben sett forfra og bakfra.

Pels:

Hårlag:
Langt, silkeaktig, fri for krøller.
Lett bølget pels tillatt. Rikelig beheng. Utrimmet pels.

Kommentar

Skrittlengden står i et naturlig forhold til en kort, rektangulær kropp. I løpet av det siste tiåret har cavalierer med lange kropper og ekstreme vinkler ofte blitt høyt premiert i ringen. Visst har disse hundene effektive bevegelser med en lang steglengde, men de beveger seg ikke typisk for rasen. Frie, elegante bevegelser med kraftig fraspark er ikke ensbetydende med lengst mulige steg, slik vi finner hos typiske traverser.

Cavalierer snorer ikke i noen særlig grad og ekstremitetene skal være tilnærmet parallelle. Cavalieren virrer gjerne litt i alle retninger pga. sitt glade vesen. Det er normalt. Men bevegelsene skal være funksjonelle. Frasparket skal være kraftig. En vanlig feil er kuhasethet og manglende bruk av kneet som gir noe "slepene" bakkensbevegelser. Vide forbensbevegelser er også en ganske vanlig feil hos cavalier.

Kommentar

Rikelig beheng, men aldri så mye at det skjuler ekstremitetene! Pelsen skal ikke trimmes - dette ble tatt med for å beskytte rasen mot at den skulle utvikle seg til en typisk pelshund. Cavalieren skal være naturlig. Formklipping av for eksempel underlinjen bør det slås hardt ned på!

Farge:

Tillatte farger:

Black and tan:

Ravnsort med gulbrune tegninger over øynene, på kinnene, ørenes innside, på brystet, bena og halens underside. Klar tanfarge. Hvite tegninger er uønsket.

Ruby:

Ensfarget dyp rød. Hvite tegninger uønsket.

Blenheim:

Perlehvit bunnfarge med klart avgrensede varmt kastanjebrune tegninger. Jevnt hvitt bliss på hodet, må gi plass mellom ørene for den meget ettertraktede runde flekken (spot) som er spesielt karakteristisk for denne fargevarianten.

Trikolor (trefarget):

Jevnt fordelt sort og hvitt, godt avgrensede flekker med varmt gulbrune (tan) tegninger over øynene, på kinnene, på innsiden av ørene, på benas innsider og på undersiden av halen.

Alle andre farger eller kombinasjoner av farger er meget uønsket.

Kommentar

En liten hvit brystfleck hos ruby og black and tan bør ikke automatisk gi trekk i premiegrad. En slik brystfleck vil blande seg med øvrig pels i voksen alder og ikke skjemme helhetsinntrykket. Helfargede og particolored parres med hverandre. Dette har bidratt til å heve kvaliteten på helfargede hunder. En for streng bedømmelse vil kunne reversere denne positive utviklingen. Hvite poter og hvit snute/hvitt bliss er derimot ikke akseptabelt. Merk for øvrig at black and tans kan ha en nyanse lysere øyne. Lyse øyne skal derimot ikke aksepteres. Øynene kan dessuten virke lysere pga. at de er omgitt av mørkere pels enn hos blenheim og ruby.

Fargen hos ruby må ikke gå over til beige. En del unge ruby har lyse, gyldne eller kremfargete hår i brystkassen. Disse mørkner når hunden blir eldre og er ingen feil.

Den kastanjebrune fargen hos blenheim må være varm (rich chestnut). Er fargen for mørk, nærmer den seg leverfarge (som hos engelsk springer spaniel) som blir for hardt. Er fargen for lys, nærmer den seg beige som blir for blast. Ørene og buksene er oftest noe lysere enn tegningene på kroppen.

Rasebeskrivelsen sier ikke noe om grensen for tunge/lette tegninger. Hunden må være hvit på minimum snute og bliss, hals og nakke, bryst, kroppens underside, bena og 2/3 av halen. Tegninger på kroppen bør ikke tillegges for stor vekt. Tegninger i hodet kan påvirke uttrykket. Så lenge uttrykket er varmt og vennlig, gjør det ingenting om tegningene er litt usymmetriske eller om det finnes en såkalt "flabbe" på snuten. Dersom blisset blir så bredt at det knapt nok finnes tegninger over øynene (briller), vil dette oftest føre til et hardt uttrykk. Det skal ikke tillegges noen vekt hvorvidt spot'en er sammenvokst eller mangler i sin helhet - rasen har alvorligere feil som det må rettes på først. En perfekt spot må derimot gjerne anmerkes som et pluss i kritikken.

Tegninger på blenheims og tricolorer kan bedra. Lange, smale tegninger på en blenheim/tricolor, som strekker seg fra skulderledd helt tilbake til sittebensknuten, vil gi inntrykk av en lengre kropp. Dessuten må man være oppmerksom på at tegninger kan gi andre optiske illusjoner som f.eks. illusjoner av skulderplassering og vinkler eller illusjon av en svak rygg (pga. tegninger på motsatt side av hunden, som når til over ryggen). Tricolorer er som regel tyngre tegnet enn blenheim'er. En tungt tegnet trikolor bør aldri bedømmes strengere enn en tungt tegnet blenheim, heller tvert imot. Dommeren bør i stedet verdsette en vel oppbrutt trikolor i sin kritikk. Trikoloren bør være hvit på de samme stedene som en blenheim, men blisset er som regel smalere, og mangler noen ganger helt eller delvis. Bliss og tantegninger over øynene påvirker i høy grad uttrykket hos tricolorer.

Identiske hoder i ulike fargevarianter



Fig. 33
Black and tan.



Fig. 34
Ruby.



Fig. 35
Blenheim.



Fig. 36
Trikolor.

Identiske kropper, ulike tegninger



Fig. 37

Hva er forskjellen? De fire tispene har identiske proporsjoner og kropper.

- A)**
Tispene virker kort og kompakt. Tegningene i front skaper en illusjon av en godt tilbaketrukket skulder og en god skuldervinkel. Bakbena virker velvinklet.
- B)**
Tispene virker noe lengre enn A. Mankehøyden virker lavere. Hun virker også noe lettere (slankere) i kroppen. Låret ser bredere ut enn på A.
- C)**
Tispene ser ut til å ha en ganske steil skulder. Tegningene gjør henne litt "fortung".
- D)**
Tispene har vært litt uheldig med tegningene. Den overliggende tegningen på ryggen gjør at hun ser ut til å ha en svak rygglinje. Dette understrekes av den store tegningen som strekker seg fra bryst til flanke. Den overveiende hvite fargen gjør at hun ser litt "lubben" ut.

Tegningene på hundene er helt korrekte. Selv om alle vet at tegninger skaper optiske illusjoner, kan det være vanskelig å la være å bli påvirket av det, rett og slett fordi "man dømmer det man ser". Dommeren bør være seg bevisst hvordan tegninger kan påvirke helhetsinntrykket.

Dersom tegningene er meget forstyrrende, anbefales det å sende hunden rundt ringen motsatt vei (på samme måte som man av og til gjør hos hunder som bærer halen "på feil side" i raser som bærer halen over ryggen).

Størrelse og vekt:

Vekt:

5,4 - 8 kg. Mest ønskelig med en liten, velbalansert hund innenfor disse vektgrenser.

Kommentar

I den forrige FCI-rasebeskrivelsen stod et 5,5 - 8,2 kg. I den svenske oversettelsen har det derimot alltid stått 5,4 - 8 kg. Endringen harmonerer for øvrig også med teksten i den engelske standarden.

Rasen er, og har alltid vært, større enn dette. Dommere og oppdrettere har hatt en sund holdning til størrelse på den måten at man har foretrukket å premiere store, sunne og velbygde hunder fremfor spinkle hunder med overdrevet dverghundspreg. På den annen side har dette ført til at man i dag aksepterer alt for store hunder. Vi har nå kommet så langt at vi bør stille høyere krav til størrelse enn tidligere. Dette krever imidlertid at dommerne må være sikre nok på rasen for å kunne anmerke at de aller fleste påmeldte på en utstilling er for store, mens kanskje den ene som skiller seg ut som mindre enn de andre, faktisk er av korrekt størrelse. Dessverre opplever man noen ganger at disse hundene simpelthen blir "oversett" i ringen.

Man kan i dag finne utmerkede raserepresentanter med tilnærmet korrekt størrelse. Med dette menes at tisper veier rundt 7 kilo og hannhunder i overkant av 8 kilo. Et flertall hannhunder veier i dag rundt 10 kilo. Fra tid til annen kan man slumpe bort i hannhunder på rundt 14 kilo, og ennå tyngre!

Hunder veies ikke i ringen. Vekten skal stå i proporsjon til mankehøyden. Rasebeskrivelsen sier intet om mankehøyde. En velbalansert hannhund ligger omkring 33 cm, tispene noe mindre. Mankehøyden bør absolutt ikke overstige 35 cm. Dommere bør anse mankemål som en hjelp til å bedømme størrelse. Men cavalierer måles ikke i ringen.

Et annet forhold som man bør være oppmerksom på, er at en del juniorer som er ferdig utviklet og kraftige, ofte blir for store og grove når de blir eldre. Det er dermed god grunn til å foretrekke en lovende junior under utvikling framfor en som er mer ferdig utviklet og allerede på grensen til å bli stor og grov.

Feil:

Ethvert avvik fra foregående punkter skal betraktes som feil. Hvor alvorlig feilen er, skal graderes etter hvor stort avviket er i relasjon til rasebeskrivelsen.

Diskvalifiserende feil:

Hunder som viser tegn på aggressivitet og/eller har fysiske defekter som påvirker hundens sunnhet skal diskvalifiseres.

OBS!

Hannhunder skal ha to normalt utviklede testikler på normal plass.

Rasebeskrivelsen er oversatt fra gjeldende FCI-standard
Norsk Kennel Klub, 19. februar 2003

Kommentar

Type og helse er overordnet alle andre feil. Det avgjørende for cavalierens type er nevnt i punktene helhetsinntrykk og adferd/temperament.

Ekstremt nervøse eller sky hunder bør også diskvalifiseres, da det ikke er typisk for rasen.

*“Attachment without selfishness,
Playfulness without Malice,
and Fidelity without deceit”*

*Dronning Victoria om sin avholdte trikolor Dash
da han døde på julaften 1840.*

