



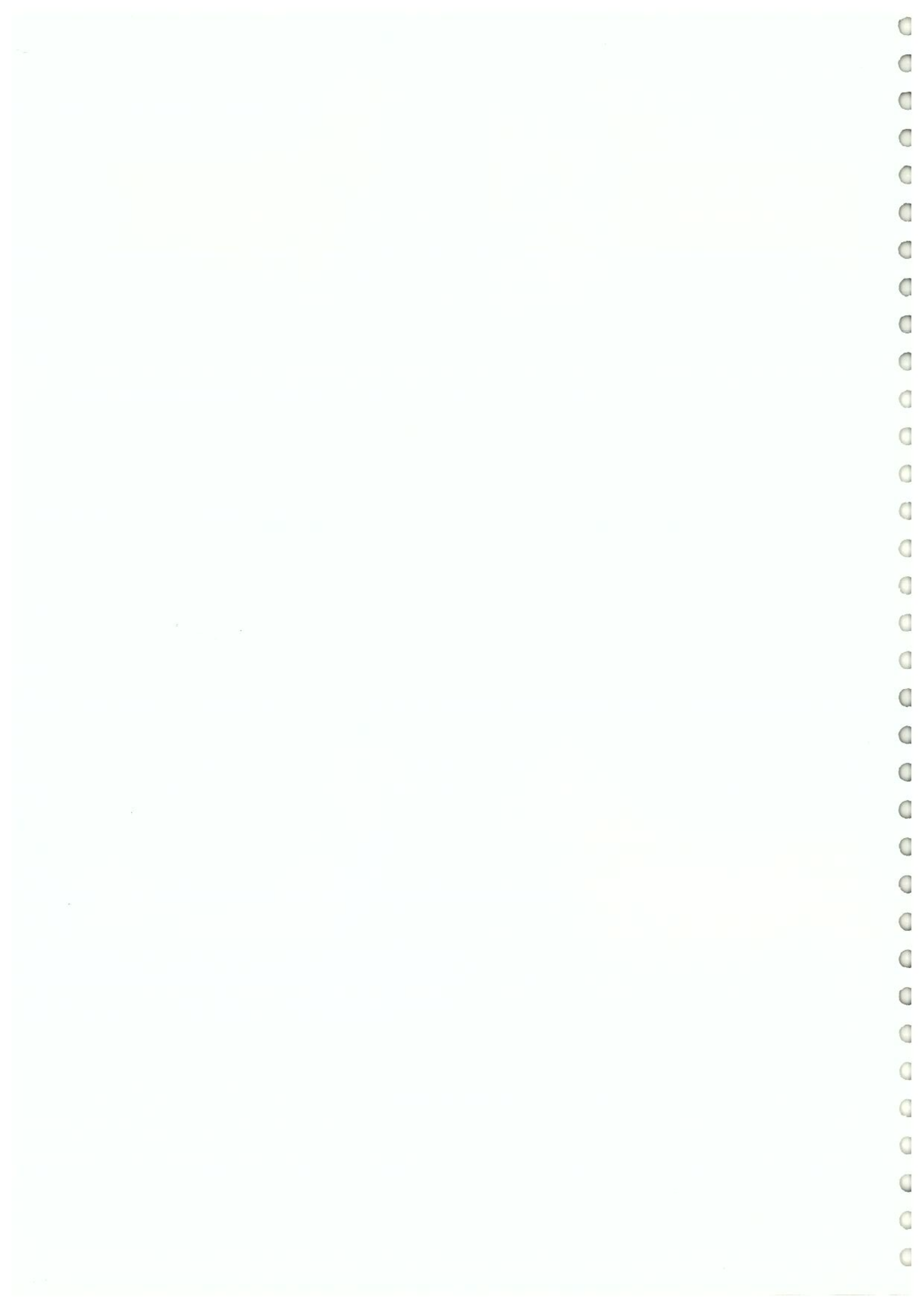
**EN ILLUSTRERT STUDIE
AV
PEMBROKE WELSH CORGI
STANDARDEN**



**laget av The Pembroke Welsh Corgi Club
of America, Inc.**

Oversatt og utgitt av Norsk Welsh Corgi Klubb

GODKJENT AV NKKS STANDARDKOMITE, MARS 2008



□ INNHOLDSFORTEGNELSE			
Innledning	s. 1	forpart	s. 18
Corgi Fantasy dikt	s. 3	welsh corgi pem. i farge	s. 20
Helhetsinntrykk	s. 4	poter	s. 25
Størrelse, prop. og masse	s. 6	skjelett, lagt oppå	s. 26
hode	s- 7	bakpart	s. 27
øyne	s. 10	pels	s. 30
ører	s. 11	farge	s. 31
snute, bitt	s. 13	bevegelser	s- 32
hals	s. 14	temperament	s. 36
overlinje	s. 15	presentasjon i ringen	s. 36
kropp	s. 16	framgangsmåte ved	
hale	s. 18	bedømmelse	s. 36

Dette heftet er basert på "The New Illustrated Study of the Pembroke Welsh Corgi" utgitt av The Pembroke Welsh Corgi Club of America, og er en illustrert gjennomgang av den amerikanske standarden. Noen av bildene er manipulerte for å illustrere poeng. Den amerikanske standarden er mer detaljert enn vår, som er en direkte oversettelse av den engelske. For å vise hva som er hva, er det som er felles i de to standardene skrevet i fet tekst. Det som kun står i den amerikanske, står i normal skrift. Kommentarene står i kursiv, noe mindre enn standardens. De få stedene hvor det er forskjell, står vår nederst i klammer. Rekkefølgen er noe ulik i de to standardene, her følger vi rekkefølgen i "The Illustrated New Study of the Welsh Corgi Pembroke Standard"

For mer informasjon om welsh corgi pembroke, kontakt
 Norsk Welsh Corgi Klubb, Postpoks 5239, Majorstua, N-0303 Oslo.
 E-post: welshcorgi@klubb.nkk.no

Hjemmeside: <http://home.nonet/nwck>

Please note that reproduction of either the text or the illustrations in this publication is not allowed without prior written consent of the Pembroke Welsh Corgi Club of America, Inc.

© Copyright Pembroke Welsh Corgi Club of America, Inc., 2000



En illustrert studie
av
Pembroke Welsh Corgi Standard

Prepared by the Illustrated Standard Revision Committee
of the
Pembroke Welsh Corgi Club of America, Inc.

Stephanie S. Hedgepath, Chairman
Anne H. Bowes
Deborah S. Harper
Judy A. Hart
Thomas Mathiesen
oversatt til norsk av Anne Indergaard

Corgi Fantasy Poem by Anne G. Biddlecombe
reprinted with the permission of the Welsh Corgi League.

Corgi Fantasy Poem Illustrations by Tasha Tudor.

Photograph manipulation, all other artwork
and layout by Stephanie S. Hedgepath.



© Copyright 2000, the Pembroke Welsh Corgi Club of America, Inc.



Innledning

Sammen med tidlig rasehistorie finner vi legender som forteller at corgien er en alvehund og at den hver natt stakk av fra småbrukene i Wales for å slå seg sammen med de underjordiske. Om den nå er en alvehund eller ikke,- man trenger ikke mye fantasi for å se alvesadelen i pelsen over skuldrene. Selv om dette var hunden alvene red på i walisiske folkeeventyr, så var denne muntre, lille hunden også et nyttig tilskudd på gården. Jobben dens var å drive andres husdyr bort fra bondens egne beitemarker. Det var nemlig ikke lov å sette opp gjerder. Den var også en dyktig mus- og rottefanger og varslet når fremmede kom til gårds.

Historikerne har flere teorier om corgiens opprinnelse, men man er ganske enige om at dens historie strekker seg så langt tilbake som det 10. århundre. Den har definitivt spisshund-bakgrunn, men om det er vestgøtaspetsen som kom til Pembrokeshire med vikingene, eller om det er forfedrenen til dagens schipperke og pomeranian som kom til Wales med flamske vevere, som har spilt den viktigste rollen for å etablere den type pembroke welsh corgi som vi kjenner idag, er usikkert. Dens walisiske eiere kalte den CORGI (av cor=dverg og ci=hund) og la senere til Pembroke for å skille den fra en lignende hund i Cardiganshire, cardigan welsh corgi.

I 1920-årene ble corgien anerkjent som rasehund i Storbritannia, men det var ikke før i 1934 at de to rasene ble godkjent av the Kennel Club som to adskilte raser. Da den britiske kongefamilien på tidlig 30-tall skaffet seg sin første corgi førte det til at populariteten steg himmelhøyt i England. Den første registrerte corgi kom til Norge i 1958, men først da importen Yorken Gallant Knight ble Bansevinner i 1968 kom rasen her fram i rampelyset. På verdensbasis hjalp all publisiteten omkring dronning Elisabeths kroning og Disney-filmen "Little Dog Lost".

Corgien er svært lojal og knyttet til sine eiere, men godtar også fremmede og husker sine venner lenge. Den er følsom og intelligent og lett å trene når dette skjer uten vold og tvang. For å kunne gjøre nytte for seg på walisiske småbruk måtte den være modig, robust og utholdende. Dessuten måtte den være til å stole på og ha godt vaktinstinkt. Dette er alt sammen egenskaper som gjør den til en ideell familiehund både

The Pembroke Welsh Corgi Club of America, Inc.

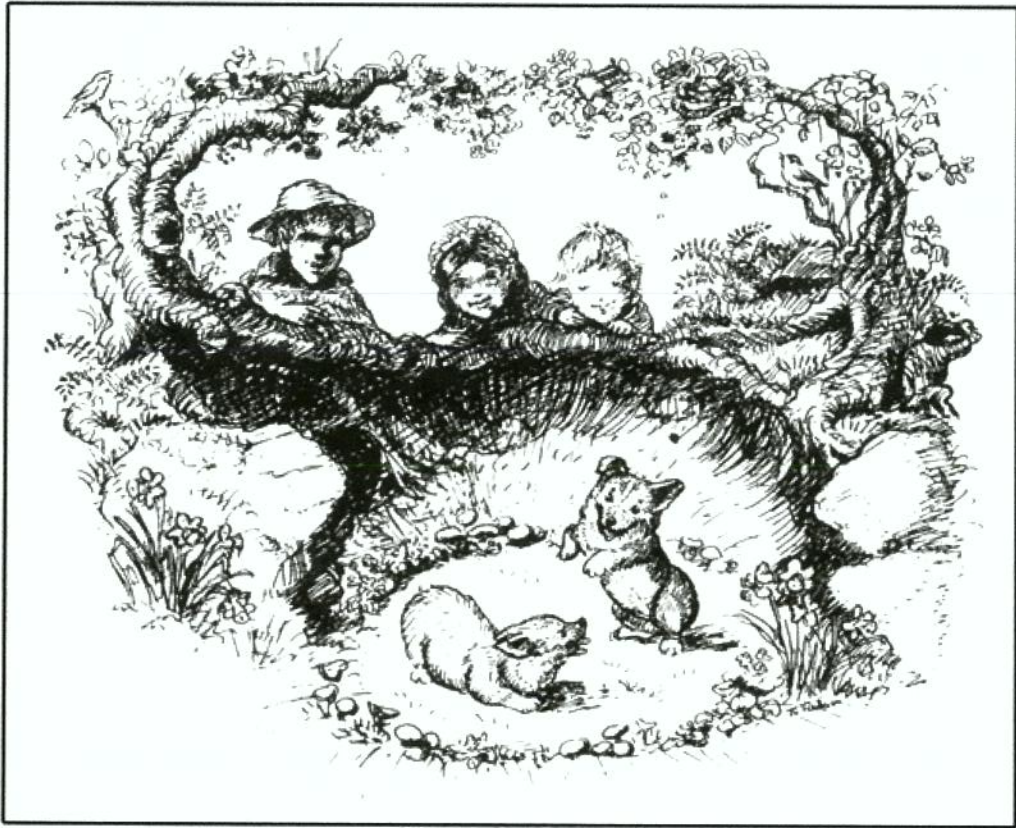
i by og på land.

Det er ingen tvil om det,- corgien er en "fortryllende" hund, med sitt stabile gemytt og livlige sjarme, alt i alt en stor hund i en liten kropp. "Fortryllende" eller "fortryllet",- naturligvis, hvis du tror på alver!



ILLUSTRATED STANDARD





Corgi Fantasy

by Anne G. Biddlecombe

Would you know where Corgis come from?
How they came to live with mortals?

Hearken to the ancient legend,
Hearken to the story-teller.

On the mountains of the Welsh-land
In its green and pleasant valleys,
Lived the peasant fold of old times,
Lived our fathers and grandfathers;
And they toiled and laboured greatly
With their cattle and their ploughing,
That their women might have plenty.
And their children journeyed daily
With the kine upon the mountain,
Seeing that they did not wander,
Did not come to any mischief,
While their fathers ploughed the valley
And their mothers made the cheeses.

'Til one day they found two puppies,
Found them playing in a hollow,
Playing like a pair of fox-cubs.
Burnished gold their coat and colour,
Shining like a piece of satin -
Short and straight and thick their forelegs
And their heads were like a fox's
But their eyes were kind and gentle;
Long of body were these dwarf-dogs
And without a tail behind them.

Now the children stayed all day there,
And they learned to love the dwarf-dogs,
Shared their bread and water with them,
Took them home with them at even.
Made a cosy basket for them,
Made them welcome in the kitchen
Made them welcome in the homestead.

When the men came home at sunset
Saw them lying in the basket,
Heard the tale the children told them,

How they found them on the mountain
Found them playing in the hollow -
They were filled with joy and wonder
Said it was a fairy present,
Was a present from the wee folk,
For their fathers told a legend
How the fairies kept some dwarf dogs.
Called them Corgis - Fairy heelers:
Made them work the fairy cattle,
Made them pull the fairy coaches,
Made them steeds for fairy riders,
Made them fairy children's playmates;
Kept them hidden in the mountains,
Kept them in the mountains' shadow
Lest the eye of mortal see one.

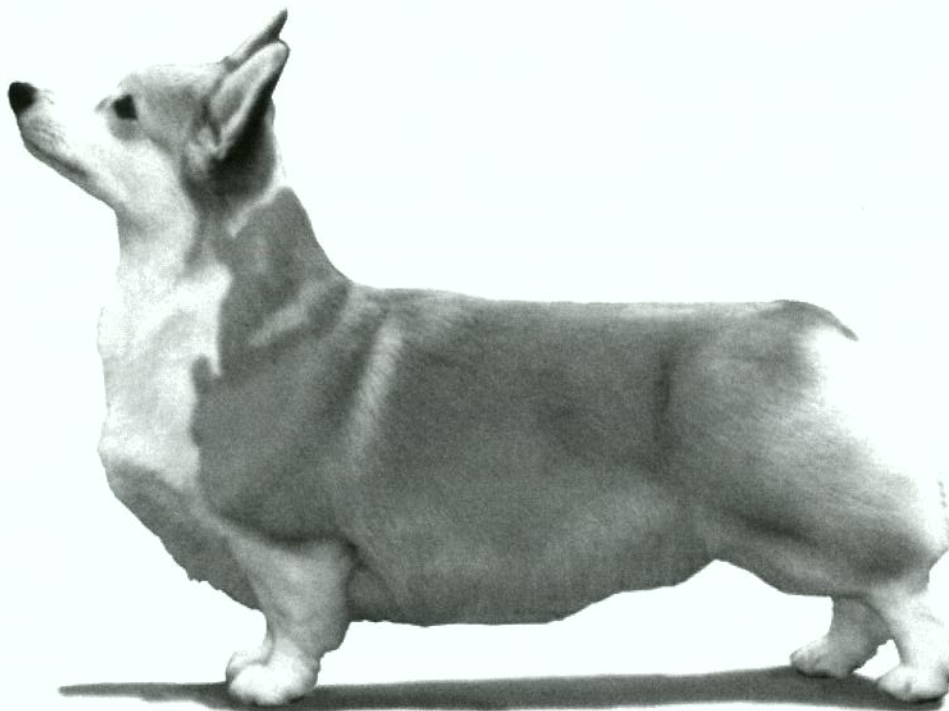
Now the Corgis grew and prospered,
And the fairies' life was in them,
In the lightness of their movement,
In the quickness of their turning,
In their badness and their goodness.
And they learnt to work for mortals,
Learnt to love their mortal masters
Learnt to work their masters' cattle,
Learnt to play with mortal children.

Now in every vale and hamlet,
In the valleys and the mountains,
From the little town of Tenby,
By the Port of Milford Haven,
To St. David's Head and Fishguard,
In the valley of the Cleddau,
On the mountains of Preselly,
Lives the Pembrokehire Welsh Corgi,
Lives the Corgi with his master.

Should you doubt this ancient story,
Laugh and scoff and call it nonsense,
Look and see the saddle markings
Where the fairy warriors rode them
(As they ride them still at midnight,
On Midsummer's Eve at midnight,
When we mortals all are sleeping).



HELHETSINNTRYKK

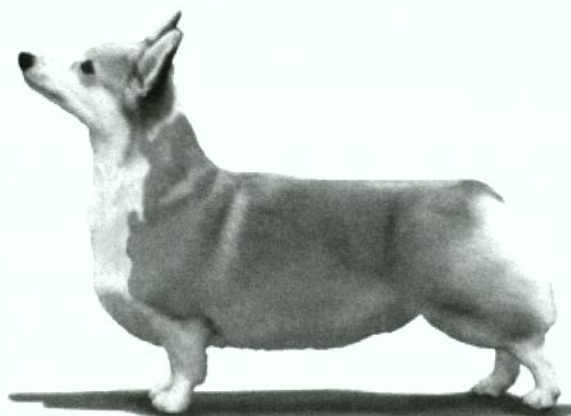


Figur 1 - Korrekt silhuett

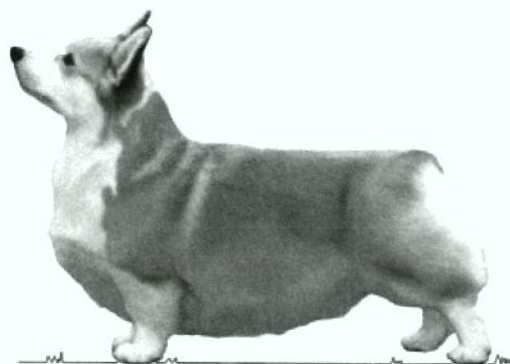
Helhetsinntrykk: Lavstilt, sterk og robust, våken og aktiv, gir inntrykk av kraft og utholdenhet i liten kropp.

Må ikke bli så lav med så kraftig benstamme at den virker grov og overdreven, ikke heller med så spinkel benstamme at den virker lett og luftig.

Den første setningen i standarden beskriver førsteinntrykket man får av en pembroke welsh corgi;- "en stor hund i en liten forpakning" Som gjeterhund må den virke i stand til å gjøre oppgaven med entusiasme og utholdenhet. En hund som er lav med for kraftig benstamme vil ikke være smidig og utholdende nok i kupert terreng.



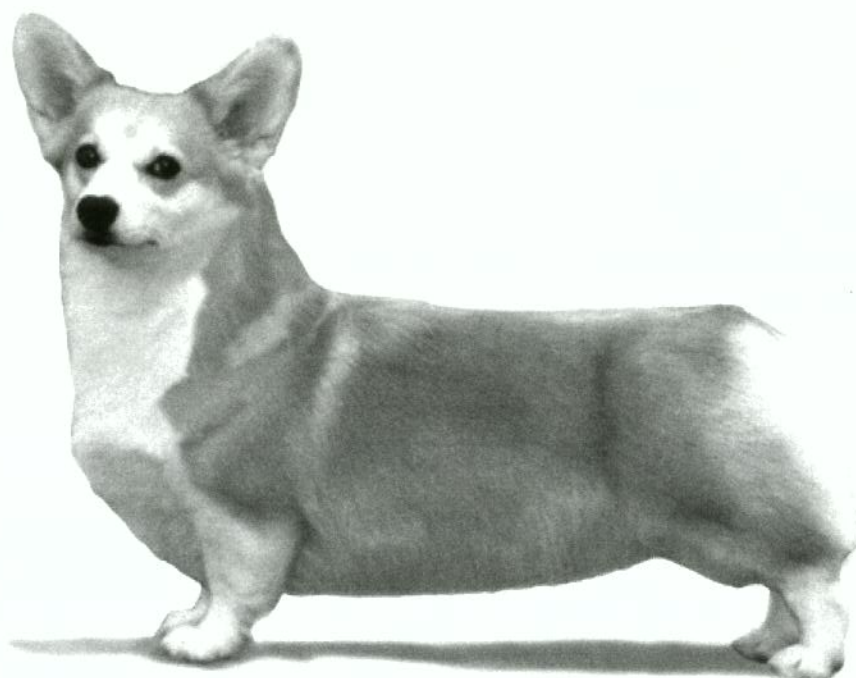
Figur 3 - Spinkel benstamme , lett og luftig.



Figur 2 - for kraftig benstamme, grov, for lav og overdreven.

Karakteristika: Djervt uttrykk, arbeidsvillig. **Temperament:** Frimodig og vennlig, aldri nervøs eller aggressiv.

En corgi er selvsikker, energisk, men likevel en fornuftig liten hund med et våkent, vennlig uttrykk som viser dens store intelligens og dens spesielle sans for humor, som anses for å være sjarmerende og typisk for rasen. Å være sky, nervøs eller aggressiv er utypisk for rasen. At den kan være forsiktig i nye situasjoner, eller at den er villig til å forsvare seg når det føles nødvendig må ikke ses på som utslag av nervøsitet eller aggressivitet.



Figur 4 - Riktige proporsjoner i hodet (skalle,snute og ører) og kropp;- høyde til kroppslengde

Det er viktig å legge vekt på riktig type, som omfatter generell balanse og silhuett, et tiltalende hode, våkent og intelligent uttrykk og det korrekte temperament.

Setningene over lister opp det viktigste i en ideal-corgi. Hanhunder skal være maskuline uten å være grove og tisper skal være feminine uten å være spinkle.

Bevegelser: Frie og kraftfulle, hverken løse eller bundne. Langt framsteg uten å løfte bena for mye, i samsvar med kraftig bakkensaksjon.

Bevegelser er spesielt viktige, særlig sett fra siden. En hund med et jevnt og fritt bevegelsesmønster må være relativt sunn og bli høyt verdsatt.



Figur 5 - korrekte sidebevegelser

Gode bevegelser er indikasjon på korrekt bygning. En pembroke med rette proporsjoner i skjelettet og god muskulatur vil være i stand til å treve funksjonelt og flytende mens den holder en rett overlinje. God steglengde er en viktig del av helhetsbildet.

En mindre feil må aldri få større betydning enn disse ønskede kvalitetene.

Når en vurderer en corgi må alle faktorer over tas med i betraktning, ettersom de påvirker hverandre. Ingen enkeltfeil må tas ut av sammenhengen og resten av hunden forkastes. Det sanne bildet må være en sum av alle deler

Følgende må straffes meget strengt uansett hvilke andre kvaliteter hunden måtte ha: At den er for stor eller for liten, har kipp-, rosen- eller hengeører, overbitt eller underbitt, langhår (fluffy) for mye hvitt, er feiltegnat eller blå (bluies).



STØRRELSE, PROPORSJONER OG SUBSTANS.

Det er meget viktig å forstå at størrelse, proporsjoner og masse bestemmer helhetsinntrykket og balansen i en pembroke welsh corgi. Balanse og silhuett er viktig når man vurderer korrekt rasetype.

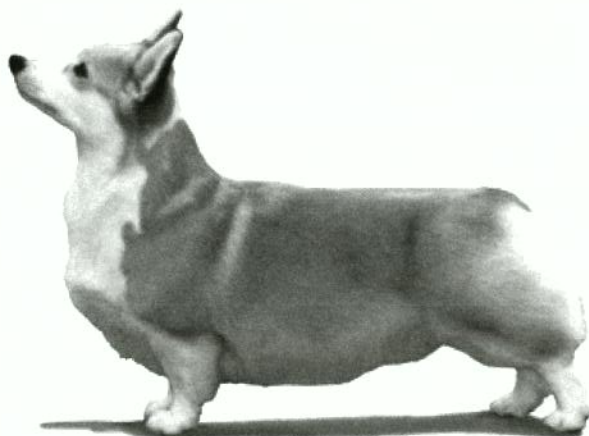
Høyde: (fra bakken til høyeste punkt på manken) bør være 25,4 - 30,5cm.

Vekt må stå i forhold til størrelse, men bør ikke overstige 13,5 kg for hanhunder og 12.5 kg for tisper. I utstillingskondisjon vil den foretrukne, middels store hanhunden veie ca 12.5 kg mens tispene vil veie ca 11.5 kg. Tydelig for store og små miniatyrlignende individ må straffes strengt.

(FCI: Vekt 10-12 kg for hanhunder, 9-11 kg for tisper)

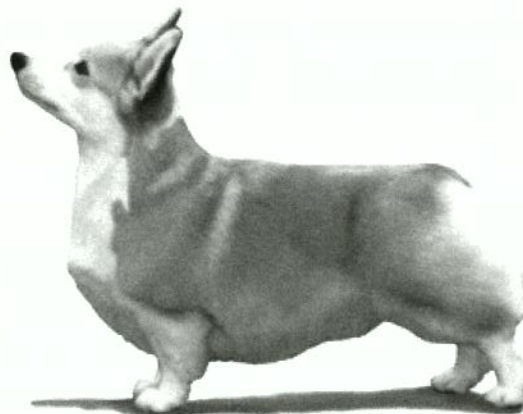
Høyde og proporsjoner, ink. hodeproporsjonene, bestemmer størrelsen på hunden. Vekten kan variere ut fra størrelsen, benstammen, masse og kondisjon. Å slanke eller overføre en hund for å korrigere vekten gjør den ikke mer korrekt hvis høyde og proporsjoner er feil. Med knapt et kilo i forskjell på foretrukket vekt på hanhunder og tisper blir det vanligvis ikke store forskjeller i størrelse mellom kjønnene.

Proporsjoner: Moderat lang og lav. Avstanden fra manketoppen til halefestet bør være ca 40% mer en avstanden fra manketoppen til bakken.



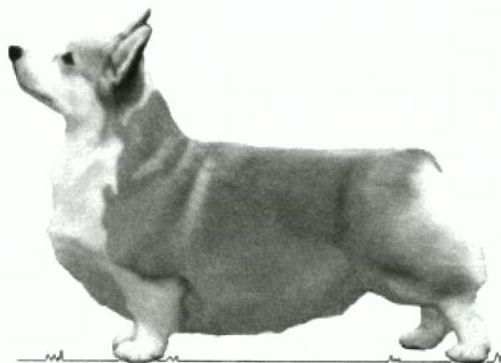
Figur 6 - korrekte proporsjoner

Silhuetten som forholdet høyde til lengde skaper, er et av de trekk som karakteriserer en pembroke welsh corgi. Uten dette forholdet blir ikke balansen korrekt. Mesteparten av lengden bør komme fra lengde i brystkassen, bredde på skulderbladet og låret. En corgi som gir et kvadratisk inntrykk har alvorlige rasetypiske mangler

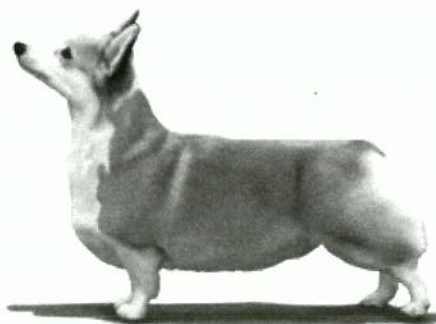


Figur 7 - for kort i hals og kropp

Substans: Må ikke være så lav og med så kraftig benstamme at den virker grov og overdreven, heller ikke så spinkel at den virker lett og høybent.



Figur 2 - grov



Figur 3 - lett og luftig

HODE



Figur 8 - Korrekt hode

Hode og skalle: Hodet skal ha reveaktig form og utseende med våkent, intelligent uttrykk. Skallen ganske bred og flat mellom ørene, moderat stopp. Forholdet mellom snute og skalle skal være 3 - 5. Snutepartiet smalner gradvis framover.

Det reveaktige som bes om i standarden går på hodets proporsjoner. Corgien må ikke ha smal og snipete snute og slue, smale øyne som en rev.

Men det blir ikke noe reveaktig i formen hvis hodet er grovt og overdrevent. Det skal være rent og tørt og uten løs hud. En corgi er våken og selvsikker og observant på sine omgivelser.



Figur 9 - korrekte plan

Sett fra siden skal snute og skalletak være parallelle. En feilaktig bratt skalle eller avfallende skalle blir resultatet dersom det ikke er parallelle plan i snute og skalle.



Figur 10 - ikke korrekte plan i hodet





Figur 11 - rundt skalletak

Et rundt eplehode er ikke korrekt..

Moderat stopp.

Overdrevent stopp i kombinasjon med framtreddende øyebrynsbuer gir et for tungt uttrykk, mens for lite stopp resulterer i et ordinært hode med kjedelig uttrykk.



Figur 13 - utilstrekkelig stopp

Svakt rundede kinn, ikke utfylt under øynene, ettersom snutepartiet skal være fint utmeislet for å gi den gradvis smalnende snuten.

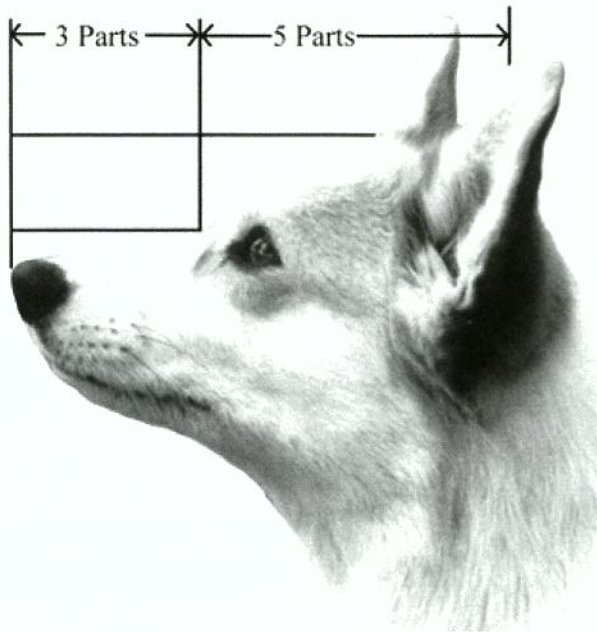
Framtrendende kinnbensbuer ødelegger den ønskede, glatte overgangen fra snute til skalle. Utmeisling under øynene bidrar også til det ønskede uttrykket.



Figur 12 - Overdrevent stopp



Figure 14 - For mye kinn. Lavt ansatte for vide ører



Figur 15 - riktige proporsjoner snuteparti - skalle



Figur 16 - tynn, snipete snute. Altfor forfinet.

Avstanden fra nakkenøl til midt i stoppen skal være større enn avstanden fra stopp til nesetipp. Proporsjonene skal være 5 deler for hele skallen og 3 deler for snutepartiet.

Den riktige balansen mellom snuteparti og skallen er viktig for å få det korrekte corgihodet. Et langt, tungt snuteparti ødelegger det reveaktige uttrykket, mens et kort, svakt snuteparti får den til å se ut som en kattunge.



Figur 17 - firkantet snuteparti



ØYNE

Øyne: Vel ansatte, runde, middels store, brune, i harmoni med pelsfargen.

Øyne ovale (norsk: runde) medium store, ikke runde eller utstående, heller ikke dyptliggende og grise- lignende. Litt skrått ansatt.

Øye-eplet i seg selv er faktisk rundt, men øyelokkene åpner seg mer midt på med en bue som smalner av mot hver ende, slik at øyet virker ovalt. Øyelokkene skal være stramme. Den lett skrå ansatsen gir sidesynet, noe som er viktig for en gjeterhund.



Figur 18 - korrekte øyne



Figur 19 - store, runde og utstående øyne



Figur 20 - Små øyne

Små, tettstående øyne med utilstrekkelig øyenåpning gir et slu, mysende eller griselignende uttrykk. Øyelokkene skal være stramme for å hindre at rusk kommer inn og beskytter øyet mot skader.

Ulike brunfarger, i harmoni med pelsfargen. Øyenkanterne skal være mørke, helst sorte. Selv om mørke øyne gir et mer tiltalende uttrykk, så er svarte øyne helt uønsket. Det samme gjelder gule eller blåaktige øyne.

Gule øyne eller svært lyse øyne gir et hardt, stirrende uttrykk, mens avblekete øyekanter gir et griselignende uttrykk.



Figur 21 - Lyse øyne

ØRER

Ører: Stående, middels store, svakt avrundet. De blir gradvis smalere mot en avrundet spiss. De er bevegelige og reagerer følsomt på lyder. **En linje trukket fra nesetippen gjennom øyet skal forlenget gå gjennom eller nær inntil øretippen** og danne et likesidet triangel.

Når man dømmer corgier og har fastslått ørestillingen, skal man ikke straffe hunden for ikke hele tiden å "bruke" ørene. Når den beveger seg, ligger ørene normalt bakover.



Figur 22 - korrekt ørestørrelse og plassering

Den likesidede trekanten som man kan se når ørene er oppreiste er et vikt rasetrekk og viser at hunden har de korrekte proporsjoner i hodet og har øyne og ører rett plassert

Flaggermusører, små katteører, for store, myke ører, framoverlutende ører, ører som er for høyt eller for lavt ansatt er alt uønsket.

Tynne ører, helt spisse ører, øretipper som enten bøyer seg framover eller bakover og ører med ørebrusk som krøller og folder seg er også feil på lik linje.

**Figur 24
Små katteører**



**Figur 25
for store, myke ører**



Figur 23 - flaggermusører



Figur 26 - framoverlutende ører





Figur 27- for høyt ansatte ører



Figur 29 rosenører, også en svært alvorlig feil



Figur 28 - kippører en svært alvorlig feil



Figur 30 hengeører, nok en svært alvorlig feil

SNUTE

Snute: svart nesebrusk med fullt pigment

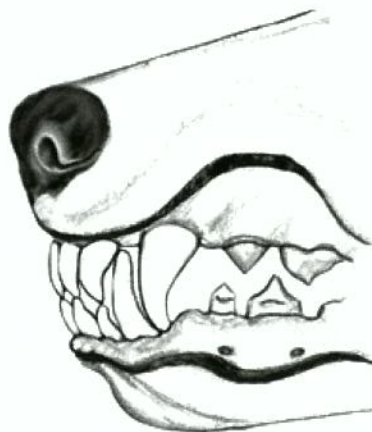
MUNN

Munn: Sterke kjever med jevn tannstilling og saksebitt.

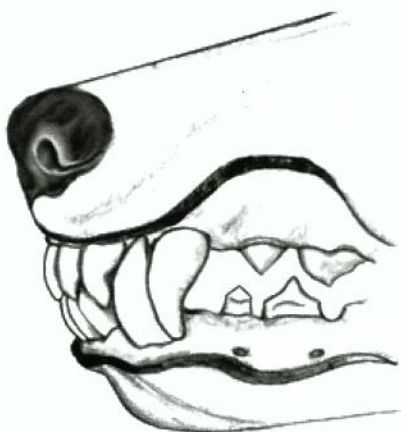
Tangbitt er en mindre feil.

Overbitt eller underbitt er svært alvorlige feil.

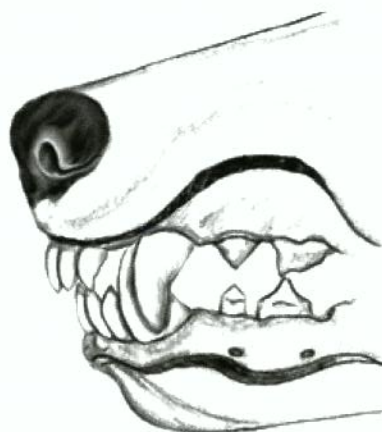
Sorte lepper, tørre og stramme.



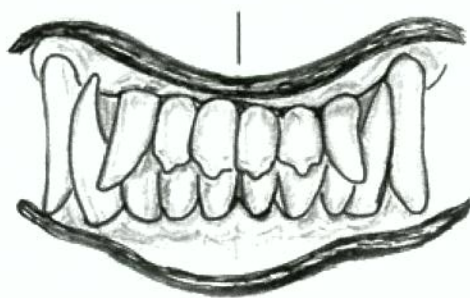
Figur 33 - tangbitt



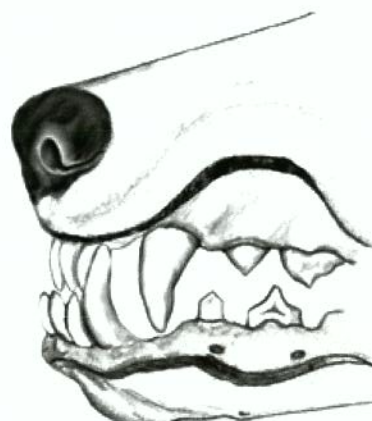
Figur 31 - saksebitt



Figur 34 - overbitt



Figur 32 - saksebitt

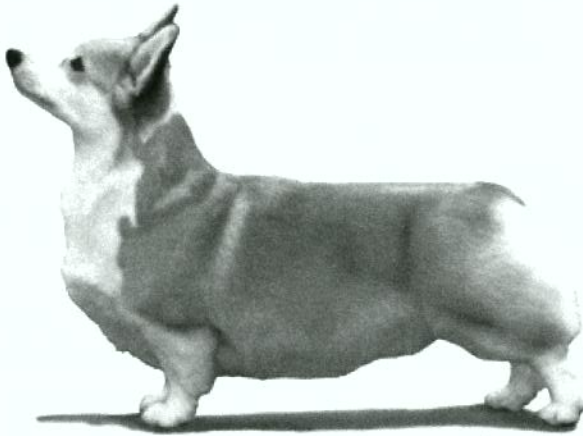


Figur 35 - underbitt

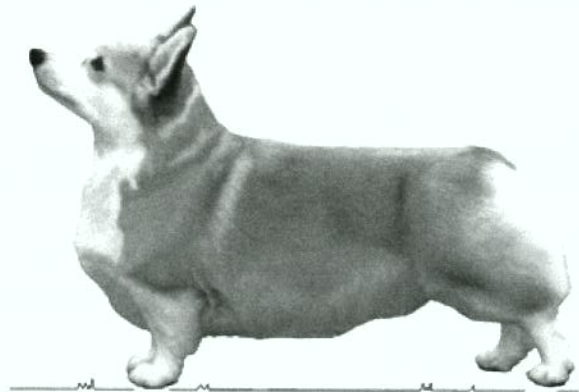


HALS

Hals: ganske lang. Tilstrekkelig lang til å gi balanse til hunden. Lett buet, tørr med fin overgang til skulderen. En kort hals gjør at hunden ser ut som om den er godt stappet (stuffy) og en lang, tynn hals, eller hjortehals, er også feil.

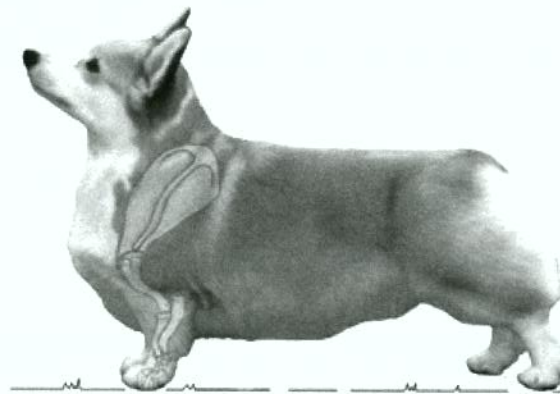


Figur 36 - korrekt halslengde



Figur 37 - kort hals

En kort hals er som regel følge av utilstrekkelig tilbaketilt skulder. Hodet ser da ut som det sitter direkte fast på skulderen.



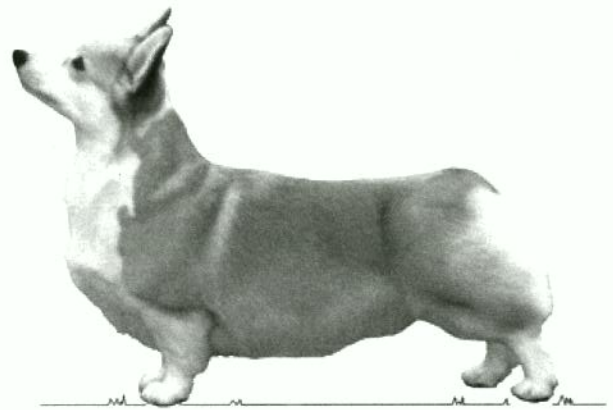
Figur 38 - kort hals pga utilstrekkelig tilbaketilt skulder



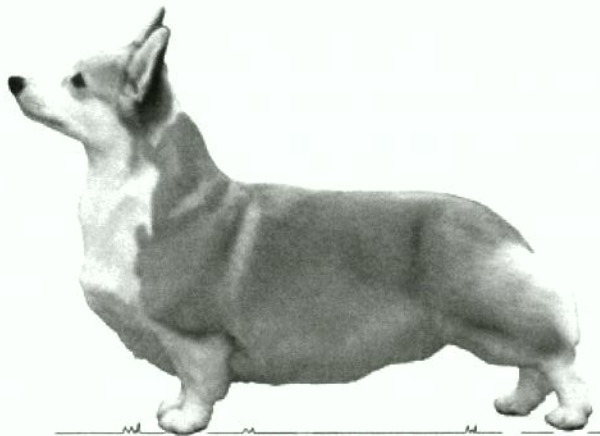
OVERLINJE

Overlinje: Rett, hverken høyere bak eller avfallende i krysset. Et lite dipp bak skulderen som er forårsaket av at kraftig pels over manken møter den kortere pelsen på kroppen er tillatt.

En rett overlinje er et viktig rasetrekk. Dippet bak skulderen bør være et resultat av at lang pels møter den kortere kroppspelsen og ikke av svakheter i bygningen. Karpelend, sviktende rygg eller en overline som er høyere bak må alle ses på som feil. Haleansatsen skal være på linje med overlinjen.



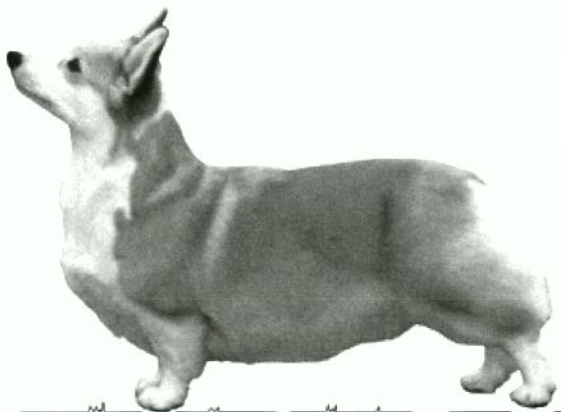
Figur 41 - svak overlinje med høyt halefeste



Figur 39 - avfallende kryss



Figur 42 - overbygget

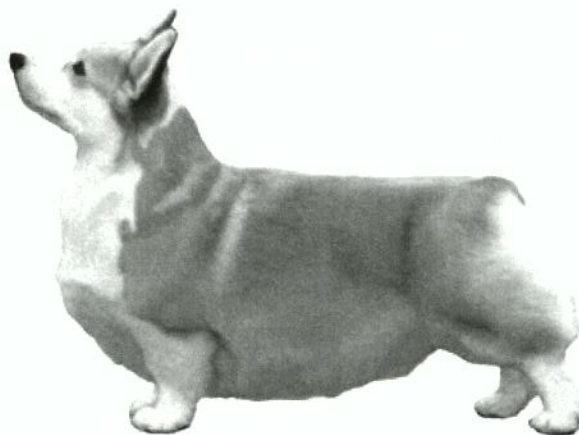


Figur 40 - karpelend

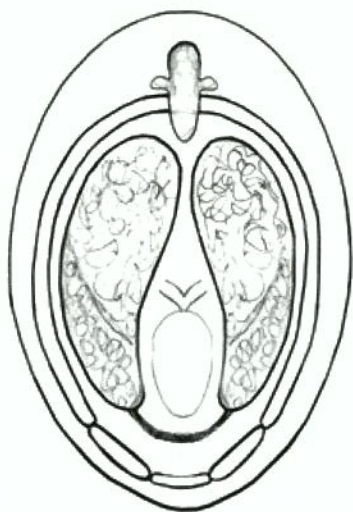


KROPP

Kropp: Middels lang, godt buede ribben, ikke for kort, svakt avsmalnende sett ovenfra. Rett overlinje. **Brystet bredt og dypt, godt plassert ned mellom forbeina.** Overdrevet lavhet hindrer de ønskede frie bevegelsene og bør straffes. Langt lendeparti. rund eller flat brystkasse, mangel på forbryst, overdreven lengde eller kort og "cobby" er uønsket.



Figur 44 - overdrevet lav

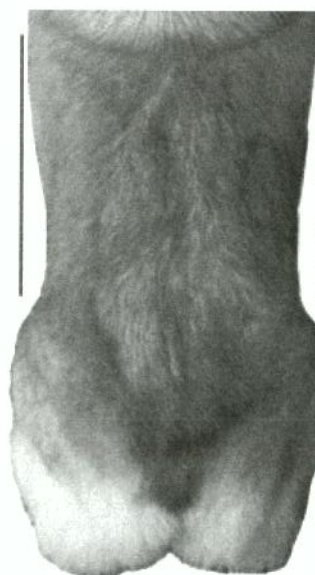


Figur 43 - korrekt eggeformet brystkasse

Rom for lunge og hjerte blir mindre med enten en rund eller en flat brystkasse. Det er ikke mulig få korrekt skulderplassering med rund brystkasse. Bred front henger ofte sammen med en rund brystkasse, mens en smal front ofte ses i sammenheng med flat brystkasse



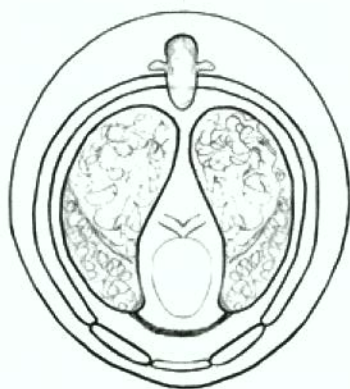
Figur 45 - overdrevet lav



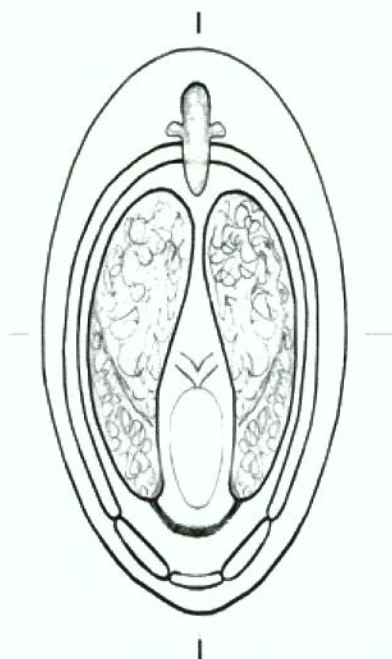
Figur 46 - kroppen smalner av mot lenden

Eggeformet brystkasse gir mulighet for frie bevegelse og nødvendig dybde. Dvs brystet rekker ned forbi albuen, men ikke ned til mellomhånden. En lang brystkasse står for mesteparten av corgiens lengde, gir en sterkere rygg og bør resultere i en kort lend. En brystkasse som er for rund, for flat, så dyp at den rekker ned til mellomhånden eller er for kort skal straffes.

Corgien er ikke lang i lenden. En hund med et langt lende-parti vil ikke være utholdende under harde forhold. Lenden er den eneste delen av ryggpartiet som ikke får støtte fra andre deler av skjelettet. Det trengs en kort, sterk lend, men corgien må likevel være i stand til å snu og vende seg lett og skifte retning på øyeblikket.



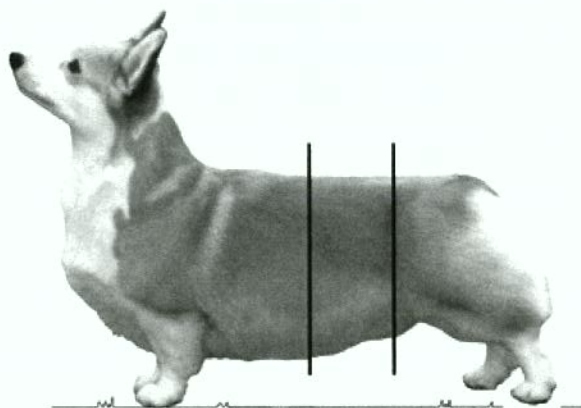
Figur 47 - rund brystkasse



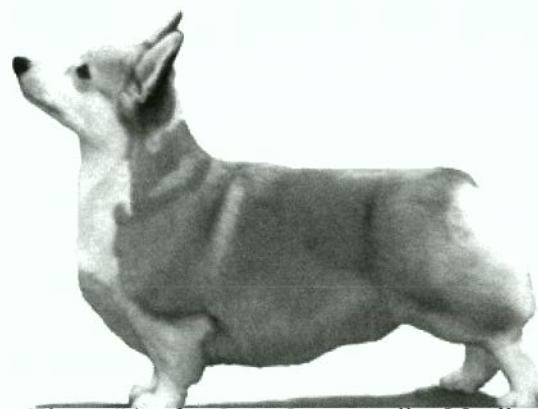
Figur 48 - Flat brystkasse



Figur 49 - manglende forbryst



Figur 50 - for lang i lenden



Figur 51 - for kort kropp - "cobby"





HALE

Hale: kort, naturlig foretrekkes.

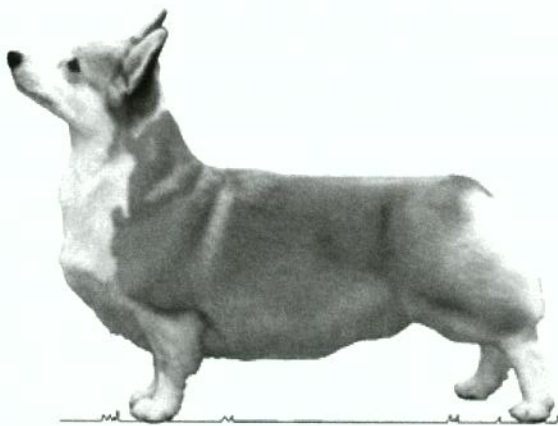
Naturlig ansatt i overlinjens forlengelse.

Bæres lavt, ikke ringlet over ryggen.

Bæres i linje med overlinjen under bevegelse,

lavt i stående. For høyt eller for lavt halefeste uønsket.

(Ny engelsk standard sier: When undocked, set in line with the topline. Natural carriage above the topline when moving or alert.)



Figur 53 - Høybent

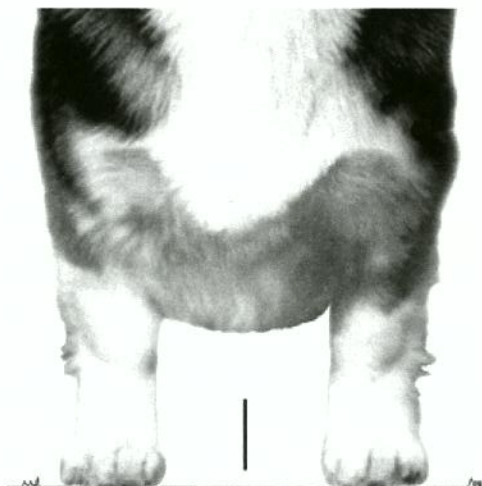
FORPART

Forpart: Underarmen så kort og så rett som mulig. Overarmen buer rundt brystkassen. Avstanden mellom håndleddene er mindre enn mellom skulderleddene, slik at fronten ikke ser helt rett ut.

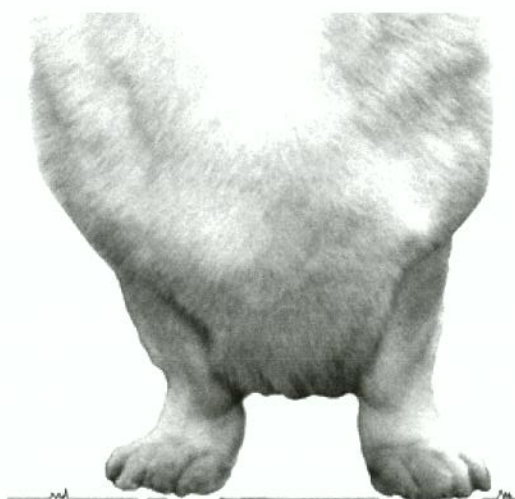


Avstanden fra albuen til bakken er uvanlig kort for en hund av denne størrelse. En høybent hund har lange underarmsben og lange haser. Når en ser hunden bent forfra, skal ikke fronten virke helt rett. Underarmsbenene er svakt innovervridde pga kort benlengde for å gi rom til tilstrekkelig brysbue og brystdybde sammen med god albuetilslutning. Denne svake vridningen gjør at mellomhendene er tettere sammen enn albue- og skulderleddene. Mellomhånd og poter peker rett forover og er parallelle.

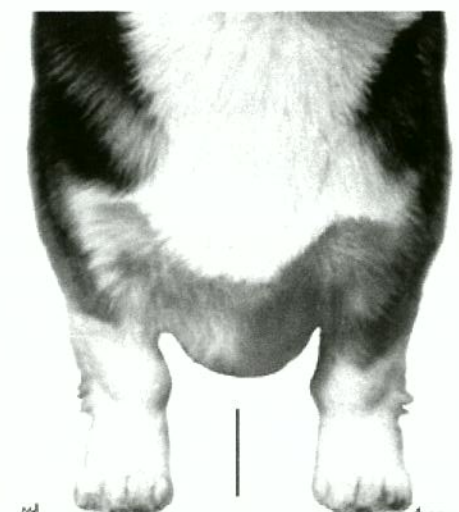
En terrierfront mangler den karakteristiske, lette vridningen i underarmsbeina. Ofte finner du dette hos hunder som er for vid i front og mangler brystdybde, men en for vid font kan også finnes sammen med denne vridningen og tilstrekkelig brystdybde.



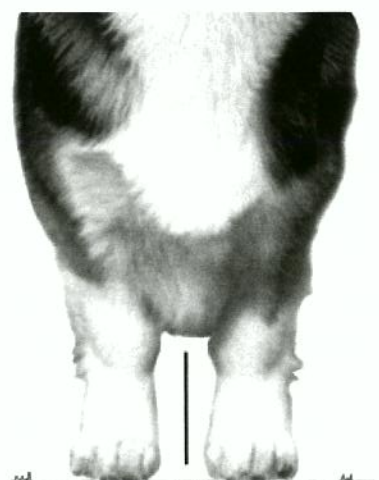
Figur 54 - Terrier front,- rett og vid, mangel på brystdybde



Figur 55 buet underarm med utadvridd pote



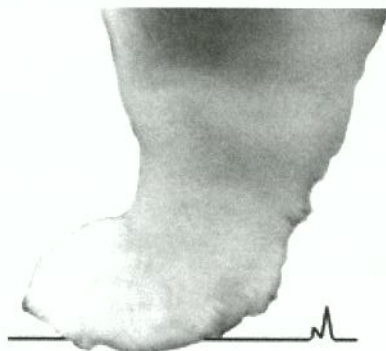
Figur 56 - Vid Front



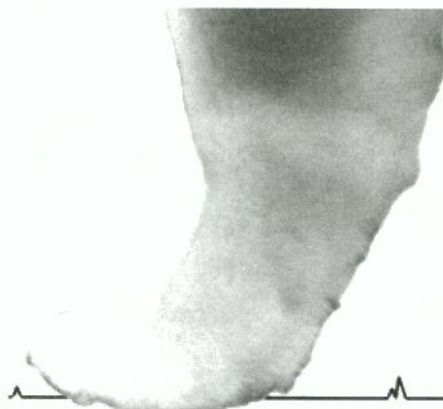
Figur 57 - trang i fronten

En buet underarm med mellomhånd og pote som vender utover er feil. En smal front indikerer flat brystkorg.





Figur 58 - korrekt mellomhånd og pote



Figur 59 - svak mellomhånd

Kraftig benstamme helt ned til poten. Mellomhånden fast og nesten rett sett fra siden. Svake mellomhender og overkoding er alvorlige feil.

Vinkling i mellomhåndsleddet gir viktig støtdemping. Mellomhender med for mye vinkling er svake. Overkoding er en svært alvorlig svakhet som man ser når mellomhånden er absolutt rett eller heller litt forover, slik at hundens vekt plasseres direkte over tærne. Man kan ofte se skjelving i forbeina når mellomhånden er for rett.



Figur 60 - overkoding



Skulderbladene er lange og skulderen er godt tilbakelagt og slutter godt inntil brystkassen. Overarmen er nesten like lang som som skulderbladet.



Figur 61 - korrekt skulderleie og vinkling

Vinkelen mellom skulder og overarm skal være 90 grader. Skuldermusklene føles lange og glatte. Skulderen ligger i omtrent 45 graders vinkel til horisontalplanet og overarmen avspeiler denne vinkelen. En godt tilbakelagt skulder er viktig for tilstrekkelig steglengde i fronten.



Figur 62 - Steil skulder

Rette skuldre eller korte overarmer er feil og kan være ansvarlig for korte, bundne steg.



Figur 63 - kort overarm





Figur 64 - utadvendte albuer

Albuene slutter godt inntil kroppen, verken løse eller bundne. Albuene er parallelle med kroppen, uten å stikke ut, og godt tilbakelagte slik at en linje i rett vinkel på bakken kan dras fra skulderbladstoppen



Figur 65 - albuen under skulderbladstoppen

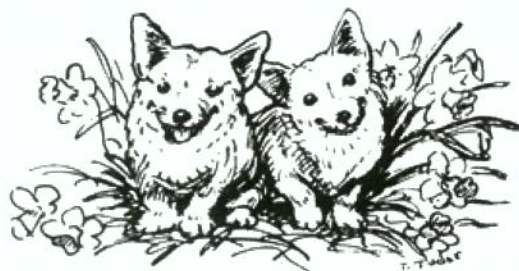
ned til albuen.

Hvis overarmen har korrekt lengde,- nesten like lang som skulderbladet, - og riktig vinklet, så vil albuespissen ligge under skulderbladstoppen.

Korte overarmer, selv med korrekt skulderleie, vil sette forbeina direkte under halsen og albuespissen foran skulderbladstoppen. Dette er en vanlig feil.

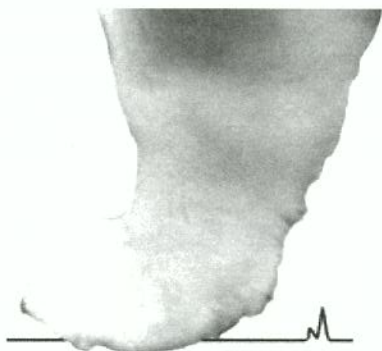


Figur 66 - kort overarm



POTER

Poter: ovale, kraftige og godt knyttet. De to midterste tærne noe lengre enn de to ytterste. **Kraftige tredeputer.** **Korte klør.** Vender verken inn- eller utover. Sporer vanligvis fjernet. For runde, lange og smale eller åpne poter er feil.



Figur 67 - Korrekt oval pote

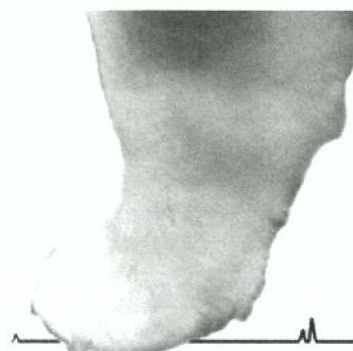
Sterke, godt sluttede poter er viktig ettersom de skal bære hele vekten på en liten overflate. De må være sterke for å tåle hardt terreng, veier og torner. For runde poter, lange og smale poter eller åpne poter er feil. At sporer fjernes for å hindre skade er tilrådelig, men ikke et krav. Neglene må holdes korte for å beholde den ønskede, tett sluttede poten. Flate poter kommer av for tynne tredeputer.



Figur 68
Korrekt oval pote



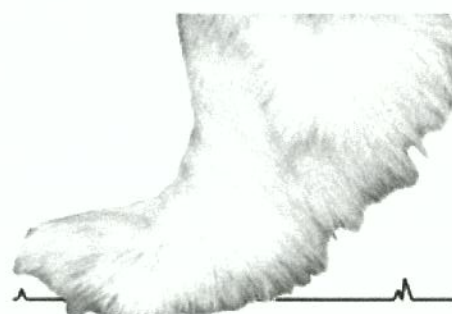
Figur 69
Åpen pote



Figur 70 - Ikke korrekt, rund pote



Figur 71 - Lang og smal pote med for lange negler



Figur 72 - Flat pote med svak mellomhånd



FARGER HOS PEMBROKE WELSH CORGI

Alle hundene avbildet her har korrekt pelsfarge for en pembroke welsh corgi. Selv om de virker å være ulike, er alle sammen typiske for rasen. Alle er champions og de fleste av dem er BIS eller Specialty - vinnere.



Figur 86 - lys rød (fawn) og hvit



Figur 87 - rød og hvit



Figur 88 - mørk rød og hvit



Figur 89 - Sobel og hvit



Figur 90 - tricolour med svart hode



Figur 91 - tricolour med rødt hode



Figur 92 - Sobel og hvit



Figur 93 - tricolour med svart hode



Figur 94 - rød og hvit hanhund med krem maske

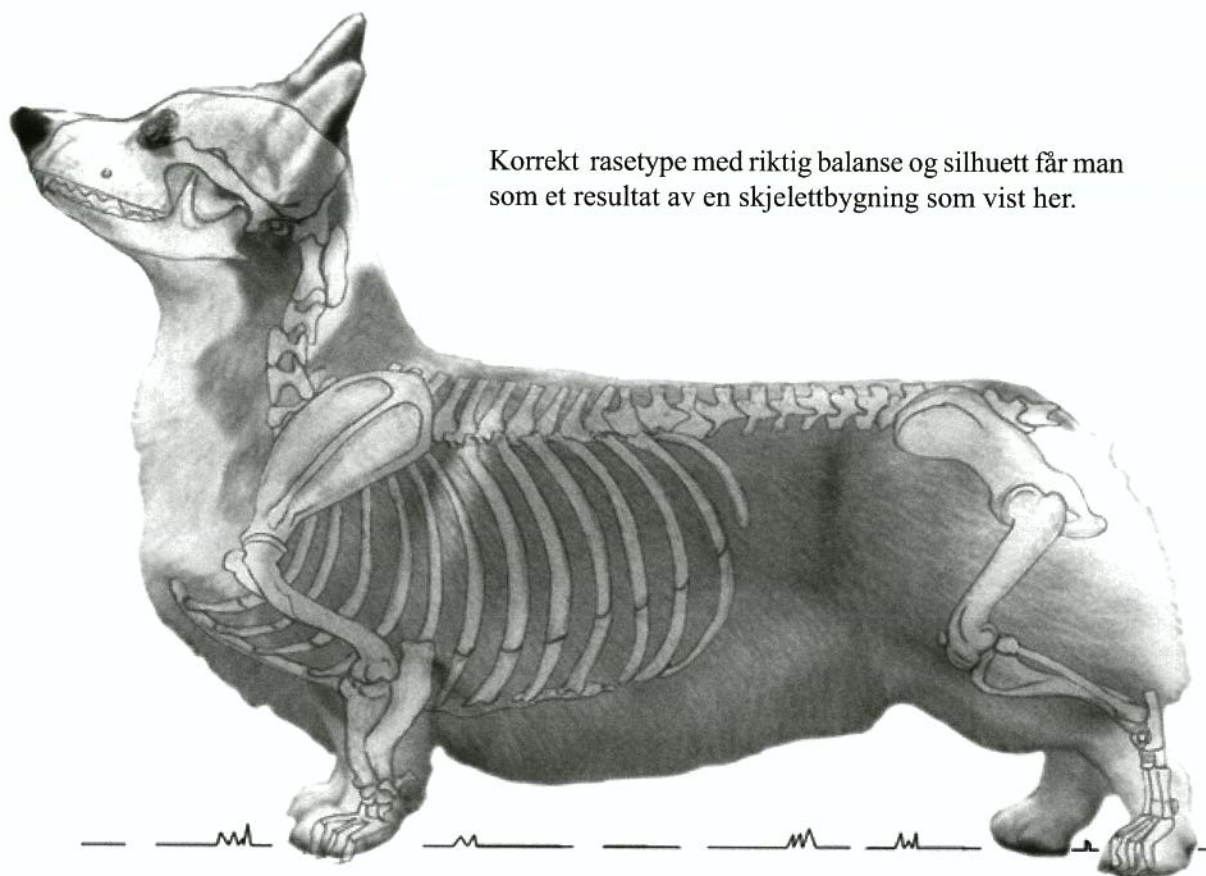


Figur 95 - rød og hvit tisper



Figur 96 - frie, effektive bevegelser





Korrekt rasetype med riktig balanse og silhuett får man som et resultat av en skjelettbygning som vist her.

**Figur 73 - Corgi med skjelett lagt utenpå for å vise korrekt skulderleie, hofte- og haseledds-
vinkling.**

BAKPART

Bakpart: **Sterk med god bevegelse. God kne-vinkel. Kraftig benstamme helt ned til potene.**

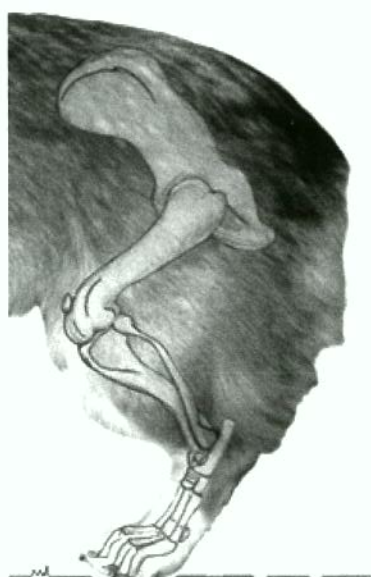
For mye vinkling er like stor feil som for lite. Lårene skal være godt muskelsatte.

Bakparten må være i balanse med forparten for at en corgi skal fungere effektivt. Resultatet blir ubalanse når ene enden er mer vinklet enn andre. Bakparten står for drivkraften.

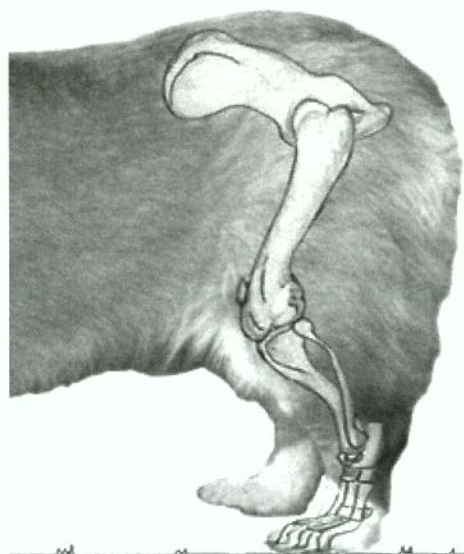


Figur 74 - korrekt vinkling hofteben-overlår

En hund blir overvinklet når overvinkling tvinger leggen til å skrå for mye under hunden. Denne overvinklingen får det til å se ut som om hunden kryper sammen bak når den står og hindrer den i å ha tilstrekkelig fraspark i bevegelsene.



Figur 75 - overvinklet



Figur 76 - utilstrekkelig vinkling, steil i haseleddet

Ved utilstrekkelig vinkling vil hunden bevege seg med et kort og styltende steg og overlinjen kan være høyere bak.



Figur 77 - korte, styltende bevegelser og høy over krysset

Lårene skal være godt muskelsatt.

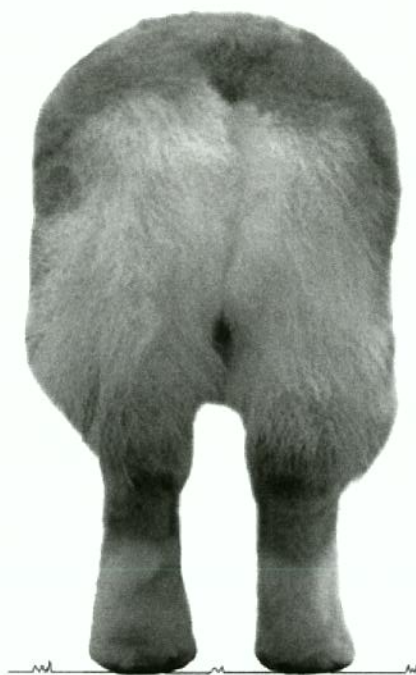
Godt utviklet muskulatur er nødvendig for å få de ønskede, frie bevegelsene, og forsterkes ved skikkelig mosjon.



Rette haser sett bakfra. Hasene korte og parallelle og står loddrett på bakken sett fra siden



Figur 78 - korrekt bakpart

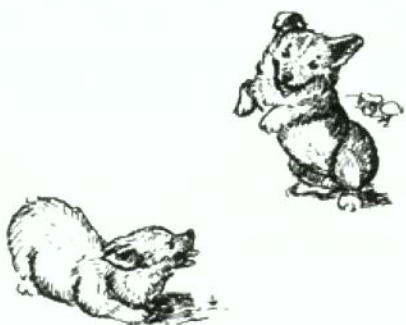


Figur 79 - for trang bak

For lange haser kan man se enten med kortere underlår eller med en overlinje som stiger over krysset. For trang eller for vid benstilling skal også trekke ned



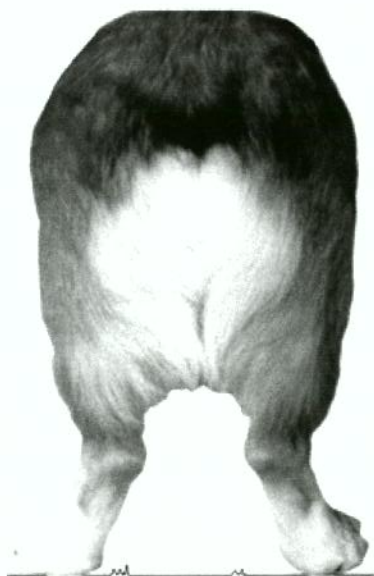
Figur 80 - for vid bak



Hjulbenthet eller kalvbenthet er svært uønsket. Overkoding er en alvorlig feil.



Figur 81 - hjulbein



Figur 82 - kalvbeint



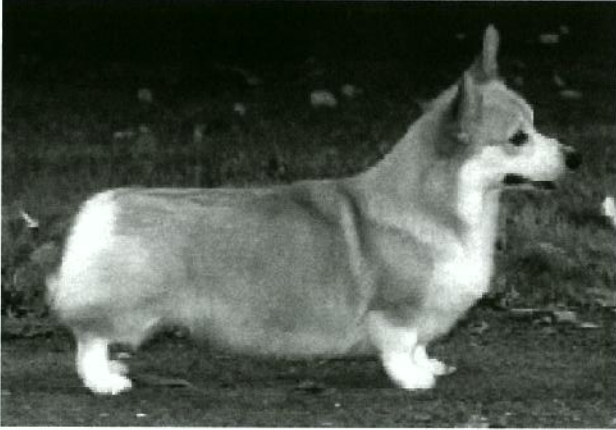
Figur 83 - overkoding bak

Overkoding kommer av knappe vinkler kombinert med svake haseledd-sener. Sett bakfra ser det ut som om underlåret sklir fra ene siden til den andre i forhold til haseleddet. Overkoding er en veldig alvorlig feil hvor haseleddet bøyer seg forover og danner en nesten rett linje fra kneleddet gjennom underlåret og hasen til nederst på leggen.



PELS

Pels: Middels lang med kort, vanntett underull, aldri bløt, krøllet eller stri. Dekkpelsen er lengre og grovere, av varierende lengde, noe tykkere og lengre manke rundt hals, bryst og skuldre.



Figur 84 - Normal pels

Den ideelle corgi-pelsen er en som er lettstelt pga sin moderate lengde og hardhet. Den isolerer mot ekstreme temperaturer og beskytter mot borer, torner og insekter. Den tykke underullen er kort og tett og synlig bare ved nærmere undersøkelse unntatt når de røyter. Pelsen på hodet, bak ørene og foran på beina er veldig kort. Lengre pels danner en ramme rundt hodet og er ansvarlig for "alvesadelen" bak skuldrene.

Pelsen på kroppen ligger flatt. Hårene er noe lengre på baksiden av forbeina og under buken og lengre på bakparten (bukser) Pelsen er fortrinnsvis glatt, men noe bølger godtas. Rasen røyter, så mangel av underull i røyteperioder skal ikke straffes, så fremt pelsen er blank, sunn og velstelt. En stri, tett bølget pels er en alvorlig feil, det samme er en svært kort, tynn og glatt pels.

En stri pels er en som er veldig hard og bølget. En lengre, åpen pels som danner skill og viser underullen gir ikke den beskyttelse mot elementene som en korrekt, tett pels. Den korte pelsen har for lite variasjon i lengde og har ikke tilstrekkelig underull. Dersom pelsen stritter ut fra kroppen vil den ikke være lik vær-bestendig og kan anses som en åpen pels.

Svært alvorlige feil: Langhår (fluffies) har pels av overdreven lengde med lengre hår bak ørene, på brystet, beina og potene, under og på bakparten. Å trimme ned denne pelsen gjør den ikke mer godtagbar.

Svært silkemyke hårddusker rundt ørefestet er det som en først legger merke til hos en fluff. Pelsen på kroppen er vanligvis svært lang og silkeaktig, men noen ganger kan pelsen på ryggen ha nesten godtagbar kvalitet.



Figur 85 - Fluffy

Corgien skal stilles ut som den er, uten trimming, bortsett fra å klippe under potene, og hvis en ønsker det, fjerne følehårene. (I Norge er det også vanlig å trimme under stumphalen)

De fleste corgier stilles med følehår. Tegn på klipping eller trimming av pelsen bør straffes.



FARGE

Se midtsidene for fargeillustrasjoner av de tillatte fargene hos pembroke welsh corgi.

Farge: Ensfarget rød, sobel, sandfarget, sort og brun, med eller uten hvite tegninger på ben, bryst og hals. Noe hvitt er tillatt på hode og snute, som et smalt bliss, og på halsen (som hel eller delvis krage) samt under buken.

Ingen av fargene foretrekkes framfor de andre så lenge farge og tegninger er innenfor standarden. Tillatte farger er rød (fra sandfarget til rødt til mørk rødt) sobel, (som kan variere fra rødt med kun litt svarte hårspisser over skuldre og rumpe, til svarte hårspisser over hele kroppen med den karakteristiske Mikke Mus-masken på hodet) sort og tan (uten hvite tegninger) og tricolours (svart og tan med hvite tegninger) Den siste kan enten ha svart hette eller helt rødt hode. Lyse tan-tegninger i hodet er helt godtagbart.



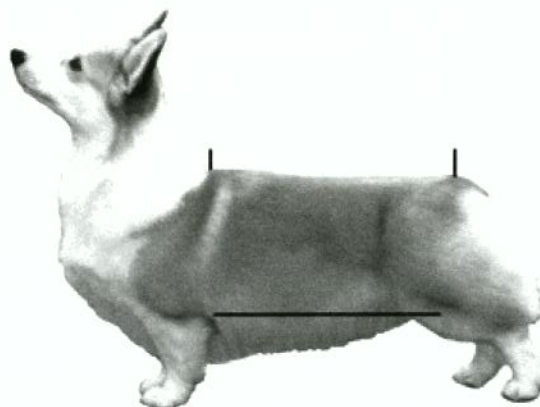
Figur 97 - hviting / (whitely) valp

Svært alvorlige feil:

Hvitinger (whitelies) hvor bunnfargen på kroppen er hvit med enten røde eller svarte tegninger.

Blåinger (bluies) De fargede delene av pelsen har et distikt blåaktig eller støvet skjær. De vil da også få ekstremt lyse eller blå øyne og leverfarget eller grått pigment rundt øyne, på lepper og snute.

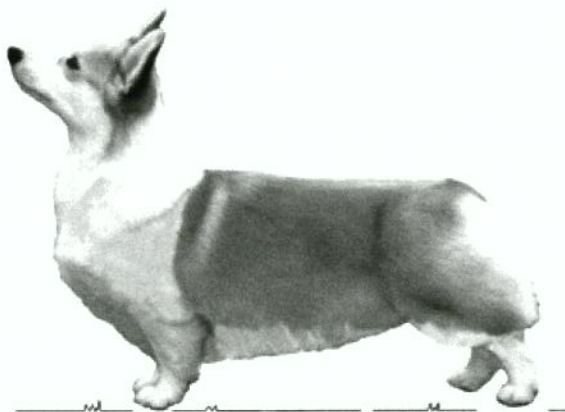
Blåfarge (avblekningsgen) kan forekomme både i røde, soble og trefargede. Det syns godt ved fødsel, den nyfødte har et klart blåskjær rundt øyne, på lepper og snute, og pelsen har et støvet skjær. Trefargde bluies er stålgrå ved fødsel.



Figur 98 -område for feiltegning

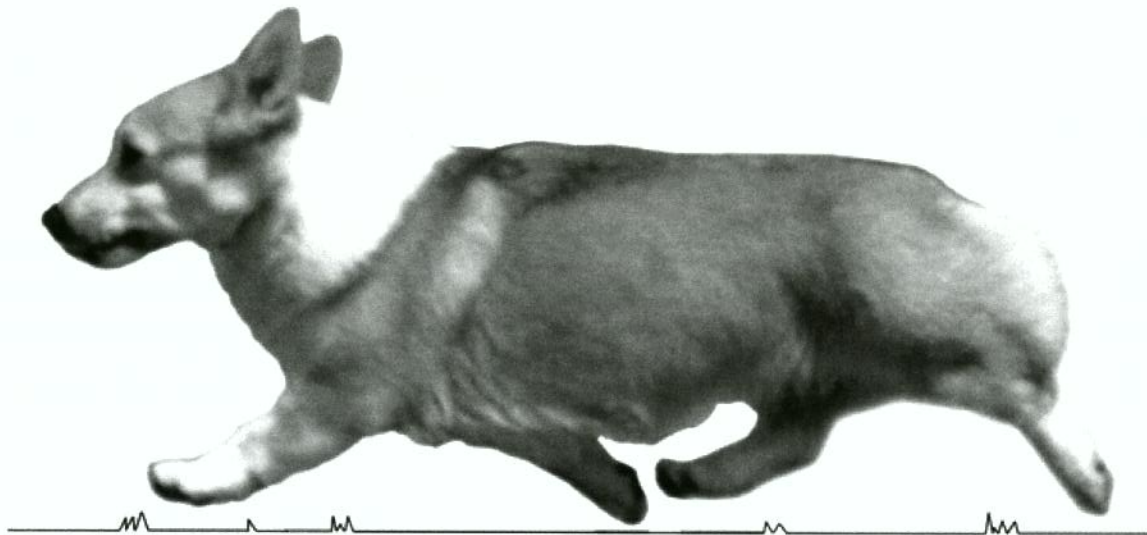
Feiltegning: Hvitt på ryggen, mellom manke og halen, på sidene mellom albue og bak på bakpart eller på ørene er feiltegning. Likeså er tofarget svart og hvit (uten tan-tegning)

Det skal ikke være noe hvitt over en tenkt linje som går horisontalt fra albuen gjennom kneleddet. Hvitt skal heller ikke strekke seg inn på overarm og skulder, eller på kneleddet, annet enn som en smal hvit stripe. Det må være noe tantegninger, ansett hvor bleke, på en trefarget hund. Disse tantegningene er ofte ikke synlige på en nyfødt valp, men viser seg i løpet av de første to eller tre månedene. Likeså vil hvite tegninger virke større på valpen enn de vil bli på den voksne hunden.



Figur 99 - maksimum tillatt hvitt



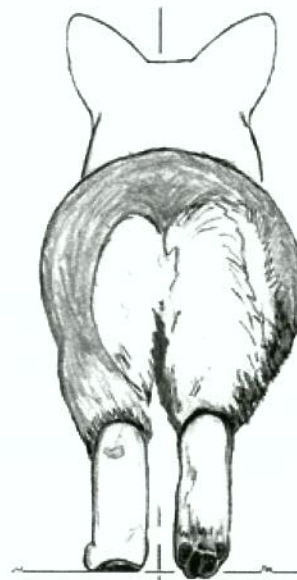


Figur 100 - Frie, kraftfulle bevegelser

Bevegelser: Frie og kraftfulle, verken løse eller bundne. Langt framsteg uten å løfte bena for mye, i samsvar med kraftig bakkbensaksjon. Korrekt skulderleie og -vinkling med tett sluttende albuer gir mulighet for god rekkevidde i steget i fronten. Sett forfra beveger bena seg ikke helt parallelt, men mot midtlinjen når farten øker.

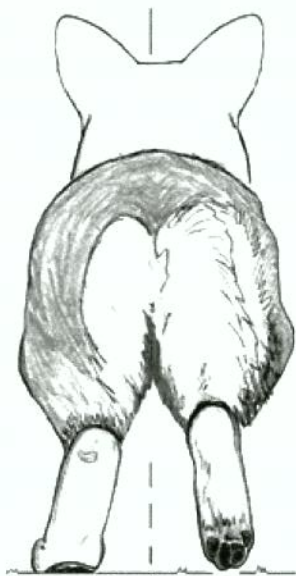


Figur 101 - korrekt forfa



Figur 102 - korrekt bakfra

eina skal hente steget godt under kroppen og bevege seg på linje med forbena. Hasene vender verken innover eller utover. Bena skal føres i bevegelsesretningen uten å svinge utover, krysses eller hindre hverandre.



Figur 103 - kuhaset. Tåer ut



Figur 105 - svinger utover eller padler

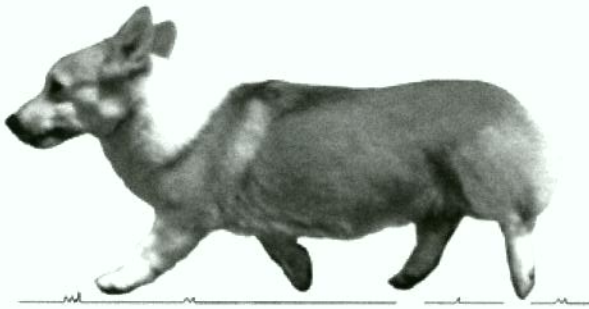


Figur 104 - hjulbent. Tåer inn

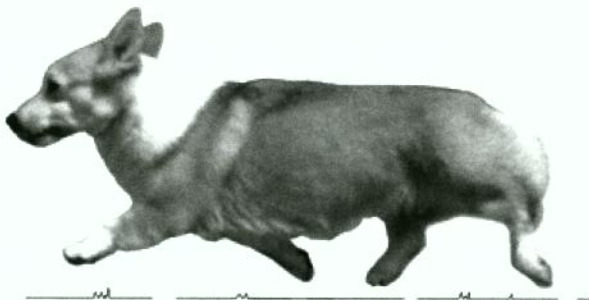


Figur 106 - krysser eller fletter





Figur 107 - korte, støtende bevægelser



Figur 108 - lite effektive, høye steg

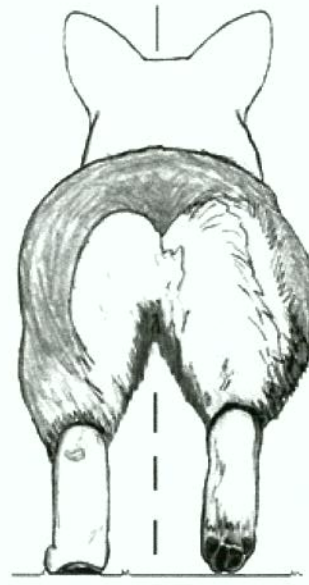
Figur 109 - beveger seg trangt i fronten



Figur 110- beveger seg bredt foran



Figur 111 - beveger seg trangt bak

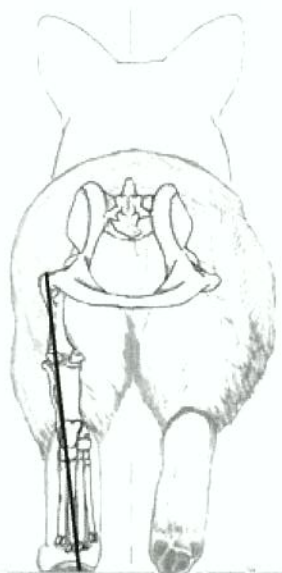


Figur 112 - beveger seg bredt

En corgi bør vises i løs line i lett trav. Den skal ikke sprinte rundt ringen, heller ikke skal den virke langsom og klumpete, slik at den holder igjen resten av klassen. En corgi med utilstrekkelig vinkling kan bevege seg like fort rundt i ringen som en som er korrekt bygget. Men selv om den ser ut til å være i balanse, så tar den kortere og mange flere steg enn den korrekte hunden og ser ut til å ha det mer travelt enn den som beveger seg uten anstrengelser.

Som med alt annet i rasen, så må idealet være perfekt balanse. Når hunden beveger seg, strekkes hodet framover heller enn å holdes rett opp. Overlinjen skal være rett og fast uten svikt, karping, humping eller rulling. En må tenke på smidighet når en ser på en corgi i bevegelse. Den skal være i stand til å snu på en femøre, noe som er nødvendig når den gjeter. Beina skal bevege seg nær bakken, både når de strekkes forover og når de skyver fra. En corgi skal ha like mye fraspark bak som den har rekkevidde i fronten.

På grunn av de korte beina, vil ikke en corgi sett forfra "spore", - bevege beina på én linje i fart, men heller ikke skal beina følge vidt adskilte, parallelle plan. Ettersom farten øker, beveger beina seg inn



Figur 113 - tyngdeoverføring i en rett linje

mot midlinjen. Sett bakfra vil den føre beina mot midtlinjen uten virkelig å "spore" og bakbeina arbeider i en rett linje fra hofteddeet ned til tredeputen. Et rullende steg, hvor bakparten ser ut til å rulle eller veive fra side til side, er en feil.



Figur 114 - rullende eller veivende bevegelser



TEMPERAMENT

Temperament: Frimodig og vennlig, aldri nervøs eller aggressiv. Dommeren bes vise ut fra ringen enhver corgi som er urimelig sky.

Corgien er en intelligent, energisk og selvsikker liten hund. Den er lett tilgjengelig. Graden av vennlighet kan variere fra ivrig hilsing til rolig aksept. Å legge ørene flatt bakover er vanlig hilse-oppførsel. Hunden må godta at dommeren undersøker den uten redsel eller motstand, men trenger ikke være overstrømmende.

En corgi skal ikke være engstelig eller vise tegn på ekstrem nervøsitet. En hund må anses urimelig sky dersom den nekter å la seg håndtere på bordet eller gjentatte ganger trekker seg unna dommeren på bakken. Å holde den i stram line eller holde den fast med makt er ikke rette måten å korrigere skyhet.

Aggressivitet er definert som en hund som angriper eller forsøker å angripe folk. En stridbar holdning mot andre hunder blir ikke regnet som aggressivitet, selv om det ikke bør være typisk corgi-temperament. En hund som til stadighet knurrer eller snapper etter andre hunder gir folk et dårlig inntrykk av rasen.

Feil: Enhver avvikelse fra de foregående punkter skal ansees som feil, og feilen skal vurderes i forhold til sin grad. (står bare i den norske rasebeskrivelsen)

Presentasjon i ringen:

Å dømme en slik lavbent rase på bakken er ubekvent både for dommer og handler. Derfor gjennomgås corgien på et solid bord med sklisikkert underlag, noe som gjør det lettere for dommer å evaluere hundens bygning, balanse og silhuett. Uttrykk og temperament bedømmes best når hunden er på bakken. En corgi bør vises med minimal oppstilling fra handlers side, unntatt når den settes opp på bordet. Den bør bevegges i et moderat trav for løs line. Å henge den opp i stram line hindrer frie bevegelser. Å ha for stram line eller sprinte rundt i ringen kan faktisk forårsake korte, stytende bevegelser. Corgien skal stoppe opp med beina rett plassert av seg selv mens den er oppmerksom på sin handler.

Skulle det være nødvendig å eksaminere en hund på nytt, så bør det gjøres på bordet. Dersom det av en eller annen grunn skulle være nødvendig å eksaminere den på bakken, bør man tilnærme seg den forfra. Ikke av redsel for skade på dommeren, men fordi en corgi reagerer svært raskt på uventede bevegelser ovenfra og bakfra. Om så skjer, skal det ta seg igjen med en gang og på ny innta en selvsikker holdning. Dette må ikke tolkes som skyhet.

FRAMGANGSMÅTE VED BEDØMMELSE AV PEMBROKE WELSH CORGI.

1. Vurder silhuett og balanse på minst 5 meters avstand fra hunden,- både når den står og når den går.
2. Gå alltid gjennom en corgi på bordet. Men vent til den er oppstilt før du begynner. Gå på avstand for å vurdere balanse og silhuett.
3. Vurder uttrykket når den står på bakken, ikke på bordet. Ikke kast gjenstander for å se uttrykk.
4. Døm begge sider av corgien for å sjekke om den er feiltegnet.
5. Det bør legges spesielt vekt på sidebevegelser.



EGNE NOTAT:



Photography Credits

The PWCCA, Inc. and the members of the Revised Illustrated Standard Committee would like to gratefully acknowledge the owners of the dogs depicted and the following photographers for their kindness in allowing the use of their images in this publication.

Front Cover: upper left: Jan Butterworth; upper right: Sylvia Lueck, DVM and Barbara Evans; lower left: John Vahaly; lower right: Vincent Savioli

Figures 1, 4, 9, 15, 52, 92, 95: © Photos by Normajean

Figure 23: Deborah Harper

Figures 84, 87: John Vahaly

Figures 86, 93: © Tim Golden Photography

Figure 88: Vincent Savioli

Figure 89: Marcia Halliday

Figure 94: © GSK Photo

Figures 5, 96, 100: © Rimrock Photography

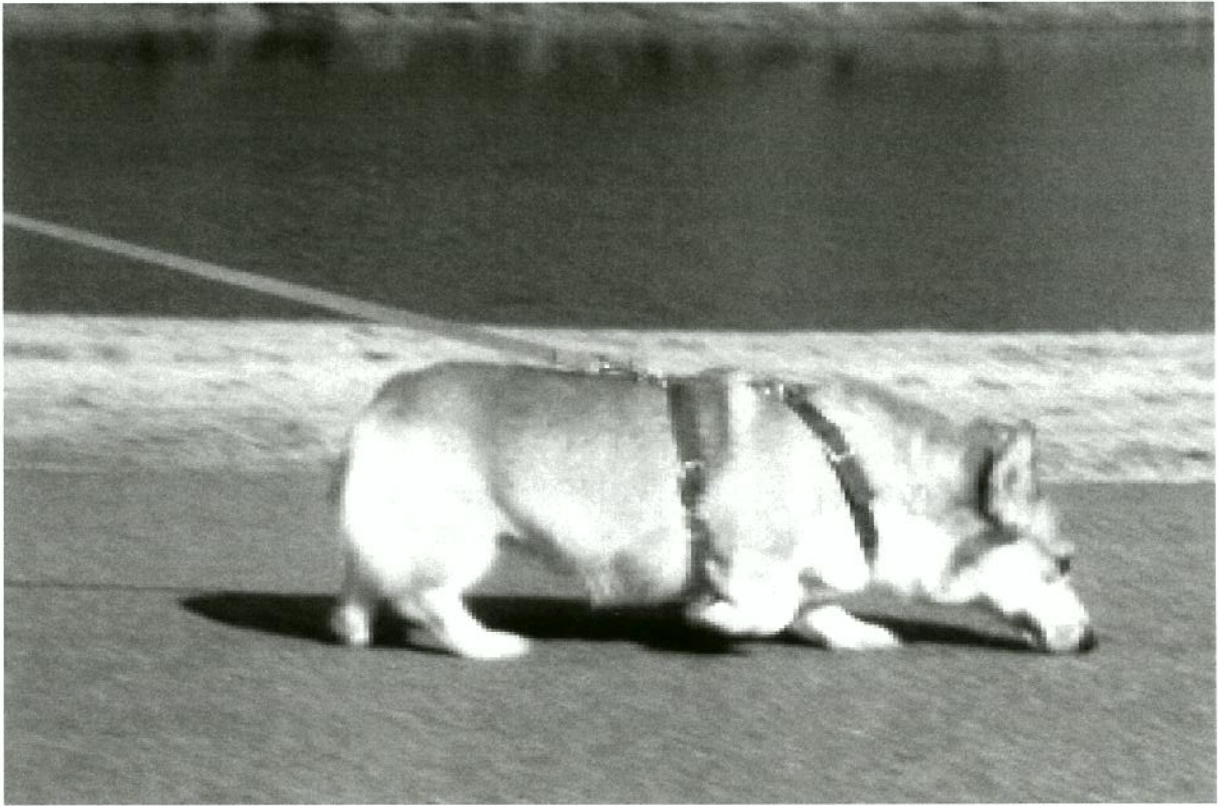
Page 40: © DogAds

Inside Back Cover: Pembroke Tracking: Francie Turner; Pembroke Herding: Kathy Graves

All other photography by Stephanie S. Hedgepath



THE PEMBROKE WELSH CORGI





Gruppe: 1

FCI rasenr: 39

FCI dato: 29.10.2003

NKK dato: 25.04.2006

WELSH CORGI PEMBROKE



Nordisk Kennel Union
Dansk Kennel Klub
Hundarættarfélag Íslands
Norsk Kennel Klub
Svenska Kennelklubben
Suomen Kennelliitto – Finska Kennelklubben



GRUPPE: 1
FCIs RASENR.: 39
Original: 29.10.2003
Utg.: 28.11.2003 GB

RASEBESKRIVELSE FOR **WELSH CORGI PEMBROKE**

**Opprinnelsesland/
hjemland:**

Storbritannia.

Helhetsinntrykk:

Lavstilt, sterk og robust, våken og aktiv, gir inntrykk av kraft og utholdenhet i en liten kropp.

**Viktige
proporsjoner:**

Skalle : snuteparti = 5 : 3

**Adferd/
temperament:**

Djervt uttrykk, arbeidsvillig. Frimodig og vennlig, aldri nervøs eller aggressiv.

Hode:

Reveaktig form og utseende med våkent og intelligent uttrykk.

Skalle:

Ganske bred og flat mellom ørene.

Stopp:

Moderat.

Nesebrusk:

Sort.

Snuteparti:

Gradvis avsmalnende.

Kjever/tenner:

Sterke kjever med jevn tannstilling. Saksebitt. Komplette tannsett.

Øyne:

Vel ansatte, runde. Middels store, brune, harmonerende med pelsfargen.

Ører:

Stående, middels store, svakt avrundet. En linje trukket fra nesebrusken gjennom øyet skal forlenget gå gjennom eller nær inntil ørespissen.

Hals:

Ganske lang.

Forlemmer:

Helhetsinntrykk:

Kraftig benstamme helt ned til potene.

Skulder:

Godt tilbakelagt.

Overarm:

Buer rundt brystkassen. Vinkel mellom skulderblad og overarm 90°.

<u>Albue:</u>	Godt tilliggende, verken ut- eller innoverdreide.
<u>Underarm:</u>	Kort, og så rett som mulig.
<u>Poter:</u>	Ovale, kraftige og godt knyttet. De to midterste tærne noe lengre enn de to ytterste. Kraftige tredeputer. Korte klør.
<u>Kropp:</u>	Middels lang. Ikke for kort, svakt avsmalnende sett ovenfra.
<u>Overlinje:</u>	Rett.
<u>Bryst:</u>	Bredt og dypt, godt plassert ned mellom forbena. Godt buete ribben.
<u>Hale:</u>	Kort, naturlig foretrekkes. Kupert*: Kort. Naturlig: Ansatt i overlinjens forlengelse. Bæres lavt, ikke ringlet over ryggen. Bæres i linje med overlinjen under bevegelse, lavt i stående. For høyt eller for lavt halefeste uønsket.
<u>Baklemmer:</u>	
<u>Helhetsinntrykk:</u>	Sterk med god bevegelighet. Kraftig benstamme helt ned til potene.
<u>Knær:</u>	Velvinklede.
<u>Haser:</u>	Korte. Rette sett bakfra.
<u>Poter:</u>	Som forpotene.
<u>Bevegelser:</u>	Frie og kraftfulle, verken løse eller bundne. Langt framsteg uten å løfte bena for mye, i samsvar med kraftig bakbensaksjon.
<u>Pels:</u>	
<u>Hårlag:</u>	Middels lang, rett med tett underull. Aldri bløt, krøllet eller stri.
<u>Farge:</u>	Ensfarget rød; sobel; sandfarget; eller sort og brun; med eller uten hvite tegninger på ben, bryst og hals. Noe hvitt på hode og snute tillatt.
<u>Størrelse og vekt:</u>	
<u>Mankehøyde:</u>	ca. 25,4 – 30,5 cm
<u>Vekt:</u>	Hannhunder: 10-12 kg Tisper: 9-11 kg

Feil: Ethvert avvik fra foregående punkter skal betraktes som feil. Hvor alvorlig feilen er, skal graderes etter hvor stort avviket er i relasjon til rasebeskrivelsen.

Diskvalifiserende feil: Hunder som viser tegn på aggressivitet og/eller har fysiske defekter som påvirker hundens sunnhet skal diskvalifiseres.

OBS

Hannhunder skal ha to normalt utviklede testikler på normal plass.

*) I henhold til norsk lov er halekupering forbudt.

Rasebeskrivelsen er oversatt fra gjeldende FCI-standard.

Norsk Kennel Klub, 25. april 2006

